

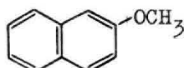
WYROBY PRZEMYSŁU CHEMICZNEGO	NORMA BRANŻOWA	BN-68 6144-15
	Produkty organiczne Nerolina sublimowana	
		Grupa katalogowa X 21

1. WSTĘP

1.1. Przedmiot normy. Przedmiotem normy jest nerolina sublimowana - produkt organiczny, otrzymywany przez eteryfikację β -naftolu alkoholem metylowym w kwaśnym środowisku, oczyszczony wstępnie przez odmycie nieprzereagowanych surowców, a następnie sublimowany.

Nerolina ma:

a) wzór sumaryczny $C_{11}H_{10}O$



b) wzór strukturalny

c) ciężar cząsteczkowy - 158,2.

1.2. Zakres stosowania przedmiotu normy. Nerolina sublimowana stosowana jest jako składnik kompozycji zapachowych.

1.3. Normy związane

PN/C-04506 Chemiczne badania i próby. Pobieranie próbek i przygotowanie średniej próbki laboratoryjnej. Wytyczne dla produktów sypkich

PN/C-04507 Chemiczne badania i próby. Pobieranie próbek i przygotowanie średniej próbki laboratoryjnej. Wytyczne ogólne

PN/C-04513 Oznaczanie granic temperatury topnienia lub temperatury rozkładu substancji organicznych

PN/C-60010 Chemiczne badania i próby. Przyrządy do pobierania próbek. Zgłębniki do produktów sypkich i w kawałkach

PN-67/0-79252 Produkty w opakowaniach transportowych. Znaki i znakowanie. Wymagania podstawowe

2. OZNACZENIE

NEROLINA SUBLIMOWANA BN-68/6144-15

3. WYMAGANIA

Wymagania	
a) Barwa	biała
b) Zapach	kwiatowy, przypominający akację i kwiat pomarańczy
c) Temperatura topnienia, °C, nie niższa niż	71,5
d) Rozpuszczalność w 95-procentowym alkoholu etylowym	4 g rozpuszczalne w 100 ml

4. PAKOWANIE, PRZECHOWYWANIE I TRANSPORT

4.1. Pakowanie. Nerolinę sublimowaną należy pakować w torby papierowe kilkuwarstwowe zabezpieczające przed wilgocią lub w polietylenowe zabezpieczone przed uszkodzeniem.

4.2. Napisy na opakowaniu powinny być umieszczone zgodnie z PN-67/0-79252 i zawierać co najmniej:

- nazwę i adres wytwórni,
- oznaczenie wg rozdz. 2,
- numer partii,
- znak kontroli technicznej,
- wagę netto i brutto.

W przypadku eksportu znakowanie należy każdorazowo uzgodnić z eksporterem.

4.3. Przechowywanie. Nerolinę sublimowaną przechowywać w opakowaniach szczelnie zamkniętych, w pomieszczeniach krytych. Chronić przed działaniem światła i wilgoci.

4.4. Transport. Nerolina sublimowana może być transportowana wszelkimi środkami.

5. BADANIA

5.1. Pobieranie próbek. Przy pobieraniu próbek należy stosować wytyczne podane w PN/C-04506 i

Zjednoczenie Przemysłu Chemii Gospodarczej
Ustanowiona przez Dyrektora Przemysłu Chemii Gospodarczej dnia 30 maja 1968 r.
jako norma obowiązująca w zakresie produkcji od dnia 1 stycznia 1969 r.
(Mon. Pol. nr 32/1968 poz. 220)

PN/C-04507. Próbkę pierwotną należy pobierać zgiębnikiem wg PN/C-60010. W zależności od liczby opakowań w partii należy wybrać losowo następującą liczbę opakowań.

Liczba opakowań w partii	Liczba wybranych opakowań do pobrania próbek jednostkowych
do 5	wszystkie
6 ÷ 15	6
16 ÷ 25	9
26 ÷ 60	12
61 ÷ 100	16

Pobrane próbki pierwotne wymieszać w równych porcjach w zależności od masy poszczególnych opakowań.

Uzyskaną w ten sposób średnią próbkę laboratoryjną o masie co najmniej 200 g należy podzielić na dwie części i przechowywać w dwóch czystych butelkach.

Jedną z próbek przeznaczają się do analiz bieżących, drugą należy przechowywać do analizy rozjemczej przez okres 3 miesięcy, a z partii przeznaczonych na eksport - przez okres 6 miesięcy.

5.2. Określanie barwy. Barwę określa się wzrokiem w probówce ze szkła bezbarwnego.

5.3. Określanie zapachu. W bezwonnym pomieszczeniu określa się zapach wachając produkt ze szklanka lub szkiełka przedmiotowego.

Zapach należy również określać na pasku bibuły do sączenia o szerokości $0,5 \div 1$ cm i długości około 15 cm, zanurzonej na głębokość około 15 mm w nasyconym alkoholowym (alkohol etylowy 96-procentowy) roztworze neroliny.

Wyczuwalny zapach powinien przypominać kwiat czeremchy, akacji i pomarańczy, bez nuty naftalenu i naftolowej.

5.4. Określanie temperatury topnienia należy wykonać zgodnie z PN/C-04513.

5.5. Określanie rozpuszczalności w alkoholu etylowym. W próbce lub kolbie stożkowej należy umieścić 1 g neroliny i miareczkować 95-procentowym alkoholem etylowym do całkowitego rozpuszczenia neroliny. Oznaczenie wykonać w temperaturze 20°C .

K O N I E C