

POLIGRAFIA	NORMA BRANŻOWA		BN-77
	Pismo drukarskie		7401-15
	Podstawowe nazwy i określenia		Grupa katalogowa 1690
Printing type face Basic namens and definitions	Ecrit d'imprimerie Terminologie de base et définitions	Типографские шрифты Основные названия и определения	Druckschrift Grundbegriffen und Bezeichnungen

1. WSTĘP

Przedmiotem normy są podstawowe nazwy i określenia dotyczące pisma drukarskiego.

2. OKREŚLENIA

(2.1) **pismo** — zespół znaków przyjęty przez określoną grupę ludzką umożliwiającą widzialne i (lub) trwale przedstawienie myśli i mający to samo znaczenie dla wszystkich jej członków.

(2.2) **grafem** — jednostka strukturalna systemu pisma mająca znaczenie językowe i typową formę graficzną właściwą dla każdej litery i cyfry.

(2.3) **pismo drukarskie** — pismo utrwalone na poligraficznym nośniku literniczym.

(2.4) **nośnik pisma** — materiał, na (lub w) którym umieszczono negatywy lub pozytywy znaków pisma lub innych znaków graficznych, a w EPD zakodowane w postaci cyfrowej informacje o kształcie (obrazie) znaków.

(2.5) **nośnik fizyczny pisma** — kształty znaków utrwalone na materiale.

(2.6) **czcionka** — rodzaj nośnika pisma w kształcie prostopadłościanu mającego górną część uformowaną w postaci reliefu, dającego w drukowaniu odbitkę znaku pisma drukarskiego lub innego dowolnie zaprojektowanego znaku.

(2.7) **matryca** — rodzaj fizycznego nośnika pisma, w którym wygrawerowano lub wytłoczono reliefowy obraz znaku pisma lub innego znaku graficznego, przeznaczony do wielokrotnego odtwarzania.

(2.8) **fotomatryca** — rodzaj fizycznego nośnika pisma w postaci negatywu lub pozytywu znaku pisma utrwalonego na podłożu ze szkła lub tworzywa sztucznego,

umocowany w obudowie (lub bez niej) właściwej konstrukcji.

(2.9) **dysk fotomatrycowy** — fizyczny nośnik pisma stosowany w maszynach do fotoskładu o konstrukcji płaskiego krążka, zawierający na swoim obwodzie usytuowane negatywy (lub pozytywy) obrazów znaków pisma. Konstrukcja dysku matrycowego może być prosta (dysk jednolity) lub złożona (dysk segmentowy).

(2.10) **bęben fotomatrycowy** — fizyczny nośnik pisma przeznaczony do fotoskładu o konstrukcji pierścienia, zawierający na swoim obwodzie umocowane fotomatryce lub paski przezroczystego materiału z utrwalonymi obrazami znaków pisma w postaci negatywów lub pozytywów.

(2.11) **ramka matrycowa (fotomatrycowa)** — fizyczny nośnik pisma o kształcie prostokąta, zawierający na swoim polu obrazy znaków pisma w formie pojedynczych matryc lub fotomatryc.

(2.12) **ramka fotomatrycowa jednolita znaków (grid)** — fizyczny nośnik pisma, o kształcie prostokąta, przeznaczony do fotoskładu zawierający znaki pisma utrwalone na jednolitym przezroczystym podłożu i uszeregowane w polach według przyjętego schematu siatki.

(2.13) **postać cyfrowa pisma** — zespół informacji cyfrowej określający kształt znaku.

(2.14) **pismo generowane elektronicznie** — znaki wyświetlone na ekranie lampy katodowej w postaci odpowiednio uformowanych punktów lub linii tworzących kształt krojów pisma, występuje w komputerowych systemach składu fotograficznego.

(2.15) **elektroniczna odmiana pisma** — zamierzone dowolne zniekształcenie pisma pod względem grubości, szerokości i pochyłości, uzyskiwane w komputerowych systemach składu fotograficznego.

(2.16) **pasek fotomatrycowy** — fizyczny nośnik pisma

Zgłoszona przez Ośrodek Badawczo-Rozwojowy Przemysłu Poligraficznego
Ustanowiona przez Naczelnego Dyrektora Zjednoczenia Przemysłu Poligraficznego dnia 28 września 1977 r.
jako norma obowiązująca w zakresie opracowywania dokumentacji technicznej od dnia 1 lipca 1978 r.
(Dz. Norm. i Miar nr 10/1978 poz. 51)

przeznaczony do składania fotograficznego, w postaci przezroczystej taśmy z utrwalonym pismem negatywowym lub pozytywowym.

(2.17) **fotomatyca uzupełniająca** (Pi matryca) — dodatkowy fizyczny nośnik pisma, zawierający negatyw lub pozytyw jednego lub dwóch znaków nie wchodzących w standardowy zestaw znaków głównego nośnika pisma.

(2.18) **krój pisma** — charakterystyczny obraz pisma drukarskiego o jednolitych cechach graficznych: rytmie, proporcji, dukcie i właściwościach optycznych.

(2.19) **oryginalny krój pisma** — wytwór grafiki literniczej zawierający pierwotną i autentyczną postać nieznaną dotąd w kręgu specjalistów.

(2.20) **replika kroju pisma** — krój wzorowany na niektórych elementach lub całkowicie na oryginalnym kroju pisma.

(2.21) **styl pisma** — charakterystyczne cechy strukturalne pisma, właściwe danemu dziełu twórcy pisma albo okresowi historyczno-kulturowemu.

(2.22) **grupa pisma** — zbiór podgrup pism drukarskich o wspólnej cesze graficznej.

(2.23) **podgrupa pisma** — zbiór krojów pism drukarskich o wspólnych cechach graficznych.

(2.24) **odmiana pisma** — pismo jednego kroju zróżnicowane pod względem grubości, szerokości i pochyłości.

(2.25) **garnitur pisma** — zestaw wszystkich stopni jednej odmiany pisma drukarskiego.

(2.26) **komplet pisma** — zestaw kroju w jego wszystkich odmianach i garniturach.

(2.27) **nazwa kroju pisma** — miano nadane krojowi pisma, które wraz z krojem podlega ochronie prawnej.

(2.28) **katalog pism** — zestaw wzorów pism zasobu drukarni lub producenta nośników poligraficznych.

(2.29) **karta wzoru pisma** — znormalizowana karta, zawierająca dane dotyczące jednej odmiany kroju pisma.

(2.30) **czytelność pisma** — zespół cech graficznych stanowiący jedno z głównych kryteriów oceny funkcjonalności pisma, umożliwiającym najbardziej efektywne (łatwo rozpoznawalne i szybkie) czytanie tekstu.

(2.31) **pismo łacińskie** — pismo wywodzące się od alfabetu rzymskiego, ulegające przekształceniom zależnie od okresu historycznego, terytorium i języka.

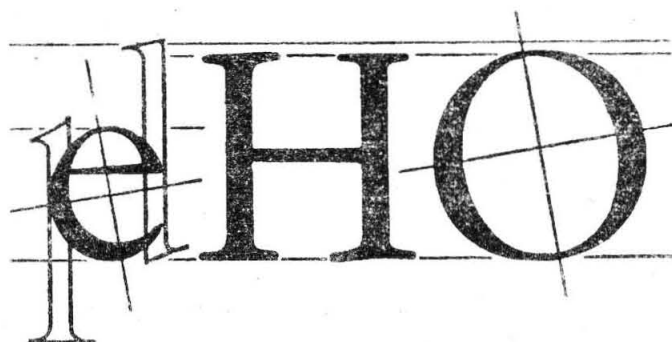
(2.32) **pismo dwuelementowe** — pismo o optycznie zróżnicowanej grubości kresek tworzących litery.

(2.33) **pismo jednoelementowe** — pismo o optycznie jednakowej grubości kresek tworzących litery.

(2.34) **antykwa** — rodzaj łacińskiego pisma drukarskiego, w którym wersaliki (majuskuły) są wzorowane na grafemach monumentalnej kapitały rzymskiej, a litery tekstowe (podrzędne, minuskuły), na grafemach minuskuły karolińskiej.

(2.35) **antykiw renesansowe** — podgrupa dwuelementowych antykw powstała we Włoszech charakteryzująca się następującymi cechami strukturalnymi:

- harmonijnym duktem pisma i optyczną lekkością światłocienia znaku,
- lewoskośną osią cieniowania liter okrągłych,
- umiarkowanym kontrastem między kreskami głównymi a łączącymi,
- klinowymi szeryfami łagodnie wychodzącymi z linii prostej, często u podstawy lekko sklepionymi.



Występują dwa główne rodzaje antykw renesansowej: wcześniejsza wenecka (np. Jenson) i późniejsza francuska (np. Garamonda).

Przykłady krojów pokazano w załączniku.

(2.36) **antykiw barokowe** — podgrupa antykw dwuelementowych powstałych w Holandii charakteryzująca się następującymi cechami strukturalnymi:

- w stosunku do antykw renesansowej większym nasyceniem światłocienia znaku,
- pionową lub lekko odchyloną osią liter okrągłych,
- silniej zróżnicowanym kontrastem między kreskami głównymi a łączącymi,
- szeryfami klinowymi łagodnie zaokrąglonymi,

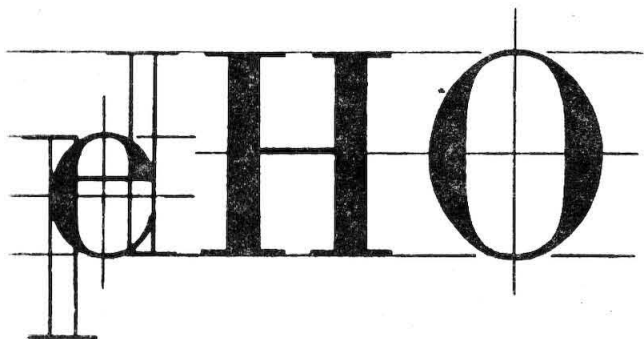


W niektórych krojach wydłużenia górne w minuskułach (podrzędnych) wyższe od majuskuł (wersalików).

Przykłady krojów pokazano w załączniku.

(2.37) **antykiw klasycystyczne** — podgrupa antykw dwuelementowych powstałych we Włoszech i Francji charakteryzujących się następującymi cechami strukturalnymi:

- statycznością i optyczną prostotą liter,
- pionową osią liter okrągłych,
- znacznym kontrastem między pionowymi kreskami głównymi a łączącymi,
- szeryfami w kształcie cienkich kresek tworzącymi kąt prosty z pionowymi kreskami liter.



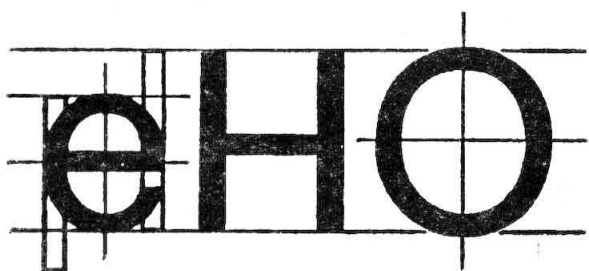
Przykłady krojów pokazano w załączniku.

(2.38) antykw dwuelementowe modyfikowane — podgrupa antykw o różnej konstrukcji często zbliżonej do antykw renesansowej, antykw barokowej, antykw klasycznej. Kroje te charakteryzują się dużym zróżnicowaniem cech strukturalnych.

Przykłady krojów pokazano w załączniku.

(2.39) antykw linearne bezszeryfowe (groteski) — podgrupa antykw jednoelementowych powstałych w Anglii charakteryzujących się następującymi cechami strukturalnymi:

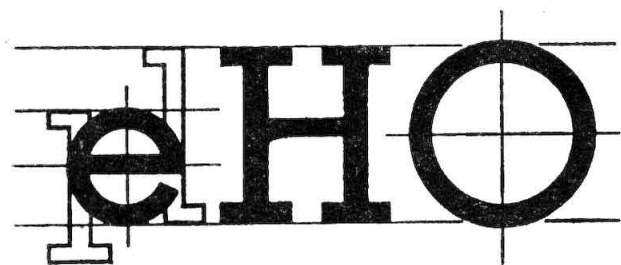
- ogólną prostotą kroju, zwykle opartą na wykorzystaniu prawideł geometrii,
- optycznie jednakową grubością kresek,
- brakiem szeryfów.



Przykłady krojów pokazano w załączniku.

(2.40) antykw linearne szeryfowe (egipcjanki) — podgrupa antykw jednoelementowych, powstałych w Anglii charakteryzujących się następującymi cechami strukturalnymi:

- ogólną prostotą kroju zwykle opartą na wykorzystaniu prawideł geometrii,
- optycznie jednakową grubością kresek,
- szeryfami nadającymi statyczność.



Przykłady krojów pokazano w załączniku.

(2.41) antykw linearne modyfikowane — podgrupa antykw bezszeryfowych charakteryzująca się następującymi cechami strukturalnymi:

- zbliżoną do jednakowej grubością kresek głównych

i łączących z zastosowaniem korekty optycznej niwelującej schematyczny styk kresek,

— w pismach szeryfowych, rozbudowane lub zanikające, czasem asymetryczne szeryfy.

Przykłady krojów pokazano w załączniku.

(2.42) pisanki — grupa pism naśladowujących pisma odręczne.

(2.43) pisanki kaligraficzne — podgrupa pisanek charakteryzująca się następującymi cechami strukturalnymi:

- forma kroju oparta na harmonijnym dukcie odręcznego XIX-wiecznego pisma kaligraficznego lub
- na klasycznym dukcie unicyjaty i półunicyjaty, kursywy renesansowej,
- oś liter okrągłych zwykle pochylona w prawo,
- znacznym lub niewielkim kontraście kresek głównych i łączących.

Przykłady krojów pokazano w załączniku.

(2.44) pisanki modyfikowane — podgrupa pisanek o cechach strukturalnych wynikających ze swobodnego użycia narzędzi pisarskich; pióra, pisaka, ołówka, pędzla itp.

Przykłady krojów pokazano w załączniku.

(2.45) antykw akcydensowe — grupa antykw wykazująca różnorodne cechy strukturalne:

- daleko idącą swobodą w dukcie,
- dowolne nachylenie osi liter okrągłych,
- różny kontrast między kreskami głównymi i łączącymi,
- z szeryfami lub bez szeryfów.

Przykłady krojów pokazano w załączniku.

(2.46) antykw akcydensowe zdobione — podgrupa antykw uzupełnionych elementami dekoracyjnymi.

Przykłady krojów pokazano w załączniku.

(2.47) pismo negatywowe — jasny obraz pisma drukarskiego na ciemnym tle.

A B C D E F G H I J K L M N

O P Q R S T U V W X Y Z

1 2 3 4 5 6 7 8 9 0 . , : ; ! ? ' " " -

Gill Sans cameo

(2.48) pismo pozytywowe — ciemny obraz pisma drukarskiego na jasnym tle.

(2.49) dukt pisma — charakterystyczna właściwość prowadzenia linii kroju pisma drukarskiego.

(2.50) oś litery — teoretyczna linia prosta łącząca przewężenia światłocienia litery okrągłej (kreski cieniującej) w piśmie dwuelementowym.

(2.51) **kontrast kresek liter** — stosunek grubości kresek głównych do kresek cienkich w pismach dwuelementowych.

(2.52) **elementy budowy liter**



(2.53) **wysokość wersalików** — odległość między podstawową linią pisma a górną krawędzią litery wersalikowej (majuskułowej) stykającą się z górną linią pisma, mierzona wg litery H.

(2.54) **wysokość tekstu** — odległość między podstawową linią pisma a górną krawędzią litery tekstowej (minuskułowej, podrzędnej) stykającą się ze środkową linią pisma, mierzona wg litery x.

(2.55) **pole znaku** — powierzchnia zajmowana przez literę, cyfrę lub inny znak wraz z odpowiednimi odstępami (odsadkami).

(2.56) **środek ciężkości znaku** — punkt w polu znaku będący optycznym centrum znaku.

(2.57) **wysokość skorygowana** — powiększona wysokość wersalików lub tekstu uwzględniająca wartość optyczną łuków lub zakończeń ostrych.

(2.58) **światło wewnętrzne znaku** — powierzchnia między kreskami znaku.

(2.59) **wydłużenie dolne** — część litery tekstowej lub wersalikowej znajdująca się poniżej podstawowej linii pisma, stykająca się z dolną linią pisma.

(2.60) **wydłużenie górne** — część litery tekstowej znajdująca się powyżej linii środkowej, stykająca się z górną linią pisma.

(2.61) **kreska główna** — grubsza kreska litery dwuelementowej.

(2.62) **kreska cienka** — kreska o mniejszej grubości od kreski głównej litery dwuelementowej.

(2.63) **kreska cieniująca** — kreska litery o zmiennej grubości.

(2.64) **kreska pionowa** — kreska prostopadła do linii pisma.

(2.65) **kreska pozioma** — kreska równoległa do linii pisma.

(2.66) **kreska ukośna** — kreska nachylona w stosunku do linii pisma.

(2.67) **łuk** — zaokrąglona, otwarta lub zamknięta kreska litery.

(2.68) **szeryfy** — poprzeczne lub ukośne zakończenia kresek liter, jednolite w swej formie graficznej w danym kroju pisma.

(2.69) **szeryfy klinowe** — szeryfy w kształcie trójkątów.



(2.70) **szeryfy belkowe** — szeryfy w kształcie prostokątów.



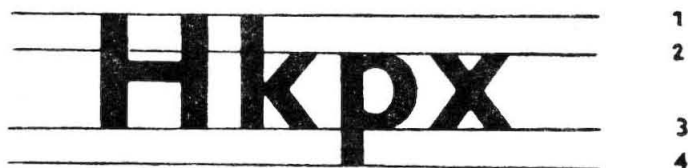
(2.71) **szeryfy kreskowe** — szeryfy w kształcie cienkich kresek silnie skonstrastowanych z kreską główną.



(2.72) **szeryfy skryte** — nieznaczne poszerzenia zakończeń kresek tworzących znak.



(2.73) linia pisma podstawowa (normalna) — teoretyczna linia pozioma prosta, będąca dolną granicą rysunku liter H k x (3 wg rysunku).



(2.74) linia pisma środkowa — teoretyczna linia pozioma prosta, równoległa do linii pisma podstawowej, pokrywająca się z górną krawędzią tekstowej litery x (2 wg rysunku z 2.73).

(2.75) linia pisma górna — teoretyczna linia pozioma prosta, równoległa do linii pisma podstawowej, pokrywająca się z górną krawędzią liter Hk (1 wg rysunku z 2.73).

(2.76) linia pisma dolna — teoretyczna linia pozioma prosta, równoległa do linii pisma podstawowej, pokrywająca się z dolną krawędzią litery tekstowej p (4 wg rysunku z 2.73).

(2.77) cechy strukturalne pisma — określenie ogólnej graficznej formy kroju, nachylenie osi cieniowania liter okrągłych, kontrastu między kreskami głównymi i cien-

kimi, występowania i kształtu szeryfów, duktu, proporcji liter, zdobienia itp.

(2.78) grubość pisma — wymiar środkowej części pierwszej kreski tworzącej litery n w stopniu 10 p. Rozróżnia się grubości pisma:

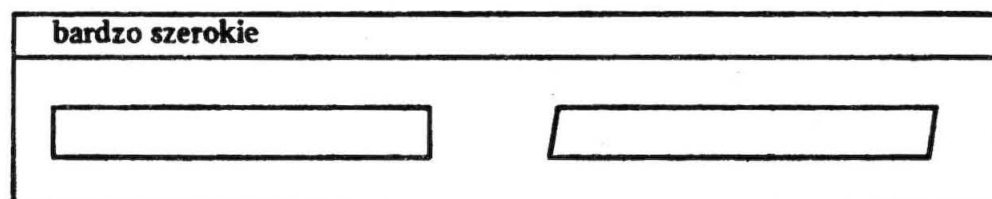
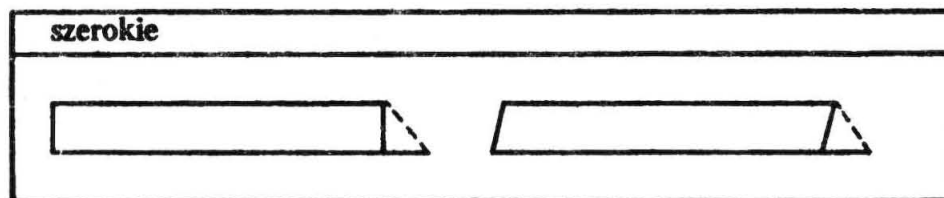
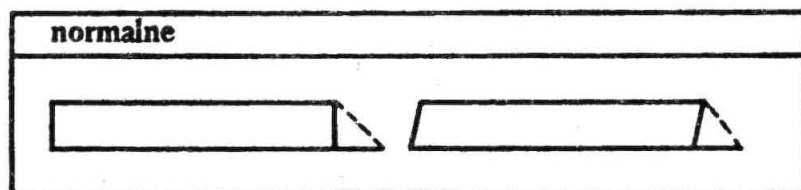
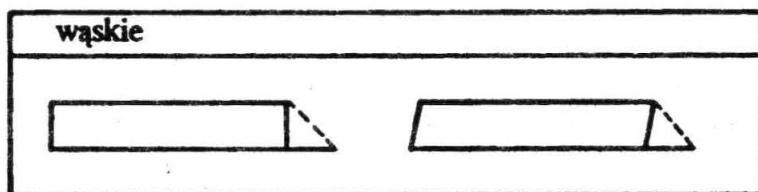
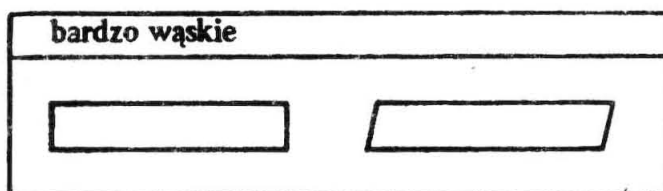
bardzo cienkie	— poniżej 0,20 mm,
cienkie	— od 0,20 do 0,30 mm,
zwykłe	— powyżej 0,30 do 0,40 mm,
półgrube	— powyżej 0,40 do 0,60 mm,
grube	— powyżej 0,60 do 0,85 mm,
bardzo grube	— powyżej 0,85 mm.

(2.79) szerokość pisma — miejsce zajmowane przez litery danego kroju pisma w stopniu 10 p. zmierzone na podstawie słowa tekstowego „OHamburgefonsz”.

Rozróżnia się szerokości pisma:

bardzo wąskie	— poniżej 25 mm,
wąskie	— od 25 do 30 mm,
normalne	— powyżej 30 do 35 mm,
szerokie	— powyżej 35 do 40 mm,
bardzo szerokie	— powyżej 40 mm.

(2.80) wzorzec szerokości pisma — graficzny przymiar do określenia szerokości pisma.



Kreską przerywaną zaznaczono strefy tolerancji.

(2.81) pochylenie pisma — nachylenie prostych kresek głównych do linii pisma.

Rozróżnia się pisma:

proste,
pochyłe w prawo,
pochyłe w lewo.

(2.82) symbole graficzne cech strukturalnych — znaki graficzne przeznaczone do oznaczania niektórych cech strukturalnych (grubości, szerokości, nachylenia osi).

(2.83) symbole graficzne grubości pisma — znaki graficzne określające grubość pisma:

bardzo cienkie	—	
cienkie	—	
zwykłe	—	
półgrube	—	
grube	—	
bardzo grube	—	

(2.84) symbole graficzne szerokości pisma — znaki graficzne określające szerokość pisma:

bardzo wąskie	—	
wąskie	—	
normalne	—	
szerokie	—	
bardzo szerokie	—	

(2.85) symbole graficzne nachylenia pisma — znaki graficzne określające pochylenie pisma:

proste	—	
--------	---	--

pochyłe w prawo —

pochyłe w lewo —

(2.86) stopień pisma — wielkość oczka liter i innych znaków właściwa dla danego kroju i stopnia.

(2.87) skala pisma — usystematyzowany układ odmian pism drukarskich.

(2.88) rodzaj pisma — rozróżnianie pisma ze względu na jego typowe zastosowanie.

(2.89) pismo afiszowe — pismo większych stopni (od 6 cyfer) używane przeważnie do składania afiszów.

(2.90) pismo akcydensowe — pismo przeważnie zdobione lub o cechach charakterystycznych używane głównie do składania akcydensów.

(2.91) pismo dziełowe — pismo używane i zaprojektowane do składania tekstów ciągłych, np. książek, broszur, czasopism.

(2.92) pismo gazetowe — pismo używane i zaprojektowane do drukowania gazet.

(2.93) pismo podstawowe — pismo użyte do składania przeważającej części tekstu książek lub czasopism.

(2.94) pismo wyróżniające — pismo do składania wyróżnień w tekście (np. pismo pochyłe w składzie wykonanym pismem prostym).

(2.95) tekstowe (minuskuły, podrzędne) — małe litery alfabetu.

(2.96) wersaliki (majuskuły) — wielkie litery alfabetu.

(2.97) kapitaliki — litery o kształcie wersalików i wielkości liter tekstowych danego kroju i stopnia pisma.

(2.98) abrewiatura — znak stanowiący skrót wyrazu:

§ £ & \$

(2.99) ligatura — znak stanowiący połączenie dwu lub więcej liter np.

ff fl fi æ œ Æ OE

(2.100) pismo do optycznego odczytu — specjalnie zaprojektowane pismo odczytywane automatycznie przez optyczne czytniki tekstów.

(2.101) cyfry zwykłe — cyfry o jednakowej wielkości oczka.

(2.102) cyfry nautyczne — cyfry o niejednakowej wielkości oczka.

KONIEC

Antykwy renesansowe

abcdefghijklmnopqrstuvwxyz

ABCDEFGHIJKLMNOPQRSTUVWXYZ

1234567890

Garamond

abcdefghijklmnopqrstuvwxyz

ABCDEFGHIJKLMNOPQRSTUVWXYZ

1234567890

Sabon

Antykwy barokowe

abcdefghijklmnopqrstuvwxy z

ABCDEFGHIJKLMN O PQRSTU VWXYZ

1234567890

Baskerville

abcdefghijklmnopqrstuvwxy z

ABCDEFGHIJKLMN O PQRSTU VWXYZ

1234567890

Caslon

abcdefghijklmnopqrstuvwxyz
ABCDEFGHIJKLMNOPQRSTUVWXYZ
1234567890

Bodoni

abcdefghijklmnopqrstuvwxyz
ABCDEFGHIJKLMNOPQRSTUVWXYZ
1234567890

Modena

abcdefghijklmnopqrstuvwxy

ABCDEFGHIJKLMNOPQRSTUVWXYZ

1234567890

Antykwa Półtawskiego

abcdefghijklmnopqrstuvwxy

ABCDEFGHIJKLMNOPQRSTUVWXYZ

1234567890

abcdefghijklmnopqrstuvwxy

ABCDEFGHIJKLMNOPQRSTUVWXYZ

123456789

abcdefghijklmnopqrstuvwxyz

ABCDEFGHIJKLMNOPQRSTUVWXYZ

1234567890

Paneuropa

abcdefghijklmnopqrstuvwxyz

ABCDEFGHIJKLMNOPQRSTUVWXYZ

1234567890

abcdefghijklmnopqrstuvwxyz

ABCDEFGHIJKLMNOPQRSTUVWXYZ

1234567890

Karnak

abcdefghijklmnopqrstuvwxyz

ABCDEFGHIJKLMNOPQRSTUVWXYZ

1234567890

Nil

abcdefghijklmnopqrstuvwxyz
ABCDEFGHIJKLMNOPQRSTUVWXYZ
1234567890

Candida

abcdefghijklmnopqrstuvwxyz
ABCDEFGHIJKLMNOPQRSTUVWXYZ
1234567890

Gill Sans

abcdefghijklmnopqrstuvwxyz
ABCDEFGHIJKLMNOPQRSTUVWXYZ
1234567890

Optima

Pisanki kaligraficzne

abcdefghijklmnopqrstuwxvz
A B C D E F G H I J K L M N O P Q R S T U
V W X Y Z
1 2 3 4 5 6 7 8 9 0

Pisanka angielska (Künstlerschreibschrift)

A B C D E F G H I J K L M N O P Q R S T U V W X Y Z
1 2 3 4 5 6 7 8 9 0

abcdefghijklmnopqrstuwxxyz

ABCDEFGHIJKLMNOPS

UVWXYZ

1234567890

Wista

abcdefghijklmnopqrstuwxxyz

ABCDEFGHIJKLMNOPS

1234567890

abcdefghijklmnopqrstuvwxyz
ABCDEFGHIJKLMN OPQRSTUVWXYZ
1234567890

Circulus

**abcdefghijklmnopqrs
tuvwxyz
ABCDEFGHIJKLMN OP
QRSTUVWXYZ
1234567890**

Cyklop

**ABCDEFGHIJKLMN OPQRSTUVWXYZ
1234567890**

Stencil

A B C D E F G H I J K L M N O P Q R S T U V
W X Y Z
1 2 3 4 5 6 7 8 9 0

Sapphire

A B C D E F G H I J K L M N O P Q R S
T U V W X Y Z
1 2 3 4 5 6 7 8 9 0

Profil

A B C D E F G H I J K L M N O P Q R S T U V W X Y Z
1 2 3 4 5 6 7 8 9 0

Dimension

A B C D E F G H I J K L L M N O P Q R S T U V W X Y Z
1 2 3 4 5 6 7 8 9 0

Jubileuszowe

Załącznik do BN-77/7401-15

INFORMACJE DODATKOWE

1. Instytucja opracowująca normę — Ośrodek Badawczo-Rozwojowy Przemysłu Poligraficznego, Warszawa ul. Miedziana 11.

2. Autorzy projektu normy:

- inż. Bogusław Lehman — część podstawowa,
- Ryszard Kietliński — część dotycząca nośników pism, Zjednoczenie Przemysłu Poligraficznego,
- Andrzej Tomaszewski — część dotycząca elementów budowy liter, Ośrodek Badawczo-Rozwojowy Przemysłu Poligraficznego,
- Jerzy Krukowski — opracowanie normalizacyjne, Ośrodek Badawczo-Rozwojowy Przemysłu Poligraficznego, Branżowy Ośrodek Normalizacji.

3. Skorowidz alfabetyczny

A

- abrewiatura (2.98)
- afiszowe pismo (2.89)
- akcydensowe antyki (2.45, Z)
 - — zdobione (2.46, Z)
 - pismo (2.90)
- angielska pisanka (Künstlerschreibschrift) (Z)
- antykwa (2.34)
- Antykwa Półtawskiego (Z)
- antyki akcydensowe (2.45, Z)
 - — zdobione (2.46, Z)
 - barokowe (2.36, Z)
 - dwuelementowe modyfikowane (2.38, Z)
 - klasycystyczne (2.37, Z)
 - linearne bezszeryfowe (groteski) (2.39, Z)
 - — modyfikowane (2.41, Z)
 - — szeryfowe (egipcjanki) (2.40, Z)
 - renesansowe (2.35, Z)

B

- barokowe antyki (2.36, Z)
- Baskerville (Z)
- belkowe szeryfy (2.70)
- bezseryfowe antyki linearne (groteski) (2.39, Z)
- bęben fotomatrycowy (2.10)
- Bodoni (Z)
- budowy liter elementy (2.52)

C

- Candida (Z)
- Caslon (Z)
- cech strukturalnych symbole graficzne (2.82)
- cechy strukturalne pisma (2.77)
- cieniująca kreska (2.63)
- cienka kreska (2.62)
- ciężkości znaku środek (2.56)
- Circulus (Z)
- cyfrowa postać pisma (2.13)
- cyfry nautyczne (2.102)
 - zwykle (2.101)
- Cyklop (Z)
- czcionka (2.6)
- czytelność pisma (2.30)

D

- Dimension (Z)
- dolna linia pisma (2.76)
- dolne wydłużenie (2.59)
- drukarskie pismo (2.3)

- dukt pisma (2.49)
- dwuelementowe antyki modyfikowane (2.38, Z)
 - pismo (2.32)
- dysk fotomatrycowy (2.9)
- działowe pismo (2.91)

E

- (egipcjanki) antyki linearne szeryfowe (2.40, Z)
- elektroniczna odmiana pisma (2.15)
- elektronicznie generowane pismo (2.14)
- elementy budowy liter (2.52)

F

- fizyczny nośnik pisma (2.5)
- fotomatryca (2.8)
 - uzupełniająca (Pi matryca) (2.17)
- fotomatrycowa ramka jednolita znaków (grid) (2.12)
- (fotomatrycowa) ramka matrycowa (2.11)
- fotomatrycowy bęben (2.10)
 - dysk (2.9)
 - pasek (2.16)

G

- Garamond (Z)
- garnitur pisma (2.25)
- gazetowe pismo (2.92)
- generowane elektronicznie pismo (2.14)
- Gill Sans (Z)
- główna kreska (2.61)
- górną linia pisma (2.75)
- górną wydłużenie (2.60)
- grafem (2.2)
- graficzne symbole cech strukturalnych (2.82)
 - — grubości pisma (2.83)
 - — nachylenia pisma (2.85)
 - — szerokości pisma (2.84)
- (grid) ramka fotomatrycowa jednolita znaków (2.12)
- (groteski) antyki linearne bezszeryfowe (2.39, Z)
- grubości pisma symbole graficzne (2.83)
- grubość pisma (2.78)
- grupa pisma (2.22)

H

- Helvetica (Z)

I

J

- jednoelementowe pismo (2.33)
- jednolita ramka fotomatrycowa znaków (grid) (2.12)
- Jubileuszowe (Z)

K

- kaligraficzne pisanki (2.43, Z)
- kapitaliki (2.97)
- Karnak (Z)
- karta wzoru pisma (2.29)
- katalog pism (2.28)
- klasycystyczne antyki (2.37, Z)
- klinowe szeryfy (2.69)
- kontrast kresek liter (2.51)
- komplet pisma (2.26)
- kresek liter kontrast (2.51)
- kreska cieniująca (2.63)
 - cienka (2.62)
 - główna (2.61)

kreska pionowa (2.64)

— pozioma (2.65)

— ukośna (2.66)

kreskowe szeryfy (2.71)

kroju pisma nazwa (2.27)

— — replika (2.20)

krój pisma (2.18)

— — oryginalny (2.19)

L

ligatura (2.99)

liniarne antykiw bezszeryfowe (groteski) (2.39, Z)

— — modyfikowane (2.41, Z)

— — szeryfowe (egipcjanki) (2.40, Z)

linia pisma dolna (2.76)

— — górna (2.75)

— — podstawowa (normalna) (2.73)

— — środkowa (2.74)

liter elementy budowy (2.52)

— kontrast kresek (2.51)

litery oś (2.50)

Ł

łacińskie pismo (2.31)

łuk (2.67)

M

(majuskuły) wersaliki (2.96)

matryca (2.7)

matrycowa ramka (fotomatrycowa) (2.11)

(minuskuły, podrzędne) tekstowe (2.95)

Mistral (Z)

Modena (Ratio Latein) (Z)

modyfikowane antykiw dwuelementowe (2.38, Z)

— — linearne (2.41, Z)

— pisanki (2.44, Z)

N

nachylenia pisma symbole graficzne (2.85)

nautyczne cyfry (2.102)

nazwa kroju pisma (2.27)

negatywowe pismo (2.47)

Nil (Z)

(normalna) podstawowa linia pisma (2.73)

nośnik fizyczny pisma (2.5)

— pisma (2.4)

O

odmiana pisma (2.24)

— — elektroniczna (2.15)

Optima (Z)

oryginalny krój pisma (2.19)

oś litery (2.50)

P

PanEuropa (Z)

pasek fotomatrycowy (2.16)

(Pi matryca) fotomatryca uzupełniająca (2.17)

pionowa kreska (2.64)

pisanka angielska (Künstlerschreibschrift) (Z)

pisanki (2.42)

— kaligraficzne (2.43, Z)

— modyfikowane (2.44, Z)

pism katalog (2.28)

pisma cechy strukturalne (2.77)

— czytelność (2.30)

— dukt (2.49)

— elektroniczna odmiana (2.15)

— garnitur (2.25)

— grubość (2.78)

— grupa (2.22)

— karta wzoru (2.29)

— komplet (2.26)

— kroju replika (2.20)

— krój (2.18)

— — oryginalny (2.19)

— linia dolna (2.76)

— — górna (2.75)

— — podstawowa (normalna) (2.73)

— — środkowa (2.74)

— nazwa kroju (2.27)

— nośnik (2.4)

— — fizyczny (2.5)

— odmiana (2.24)

— pochylenie (2.81)

— podgrupa (2.23)

— postać cyfrowa (2.13)

— rodzaj (2.88)

— skala (2.87)

pisma stopień (2.86)

— styl (2.21)

— symbole graficzne grubości (2.83)

— — — nachylenia (2.85)

— — — szerokości (2.84)

— szerokość (2.79)

— wzorzec szerokości (2.80)

pismo (2.1)

— afiszowe (2.89)

— akcydensowe (2.90)

— do optycznego odczytu (2.100)

— drukarskie (2.3)

— dwuelementowe (2.32)

— dziełowe (2.91)

— gazetowe (2.92)

— generowane elektronicznie (2.14)

— jednoelementowe (2.33)

— łacińskie (2.31)

— negatywowe (2.47)

— podstawowe (2.93)

— pozytywowe (2.48)

— wyróżniające (2.94)

pochylenie pisma (2.81)

podgrupa pisma (2.23)

podstawowa (normalna) linia pisma (2.73)

podstawowe pismo (2.93)

(podrzędne, minuskuły) tekstowe (2.95)

pole znaku (2.55)

postać cyfrowa pisma (2.13)

pozioma kreska (2.65)

pozytywowe pismo (2.48)

Półtawskiego Antykwa (Z)

Profil (Z)

R

ramka fotomatrycowa jednolita znaków (grid) (2.12)

— matrycowa (fotomatrycowa) (2.11)

(Ratio Latein) Modena (Z)

renesansowe antykiw (2.35, Z)

replika kroju pisma (2.20)

rodzaj pisma (2.88)

S

Sabon (Z)

Sapphire (Z)

Silesia (Z)

skala pisma (2.87)

skorygowana wysokość (2.57)
 skryte szeryfy (2.72)
 Stencil (Z)
 stopień pisma (2.86)
 strukturalne cechy pisma (2.77)
 styl pisma (2.21)
 symbole graficzne cech strukturalnych (2.82)
 — — grubości pisma (2.83)
 — — nachylenia pisma (2.85)
 — — szerokości pisma (2.84)
 szerokość pisma (2.79)
 szerokości pisma symbole graficzne (2.84)
 szerokości pisma wzorzec (2.80)
 szeryfowe antykwy linearne (egipcjanki) (2.40, Z)
 szeryfy (2.68)
 — belkowe (2.70)
 — klinowe (2.69)
 — kreskowe (2.71)
 — skryte (2.72)

S

środek ciężkości znaku (2.56)
 środkowa linia pisma (2.74)
 światło wewnętrzne znaku (2.58)

T

tekstowe (minuskuly, podrzędne) (2.95)
 tekstu wysokość (2.54)

U

ukośna kreska (2.66)
 Unciala (Z)
 uzupełniająca fotomatryca (Pi matryca) (2.17)

W

wersaliki (majuskuly) (2.96)
 wersalików wysokość (2.53)
 wewnętrzne światło znaku (2.58)
 Wisła (Z)
 wydłużenie dolne (2.59)
 — górne (2.60)
 wyróżniające smo (2.94)
 wysokość skorygowana (2.57)
 — tekstu (2.54)
 — wersalików (2.53)
 wzoru pisma karta (2.29)
 wzorzec szerokości pisma (2.80)

Z

zdobione antykwy akcydensowe (2.46, Z)
 znaku pole (2.55)
 — środek ciężkości (2.56)
 — światło wewnętrzne (2.58)
 zwykłe cyfry (2.101)

4. Wydanie 3 — stan aktualny: listopad 1987; bez zmian.