

|          |                             |                          |
|----------|-----------------------------|--------------------------|
| ŁĄCZNOŚĆ | N O R M A   B R A N Ż O W A | BN-90                    |
|          | Sprzęt pocztowy             | 9373-10                  |
|          | Datownik                    | Zamiast<br>BN-88/9373-10 |
|          | Napisy i oznaczenia         | Grupa katalogowa 1678    |

## 1. WSTĘP

**1.1. Przedmiot normy.** Przedmiotem normy są napisy i oznaczenia części datującej datowników i innych urządzeń stemplujących stosowanych w jednostkach organizacyjnych Polska Poczta, Telegraf i Telefon (PPTT) oraz maszyn frankujących.

**1.2. Zakres stosowania normy.** Norma nie dotyczy datowników okolicznościowych.

## 2. PODZIAŁ

Ze względu na treść napisów rozróżnia się datowniki jednostek organizacyjnych PPTT, ambulansów i konwojów oraz maszyn frankujących.

## 3. WYMAGANIA

**3.1. Wymiar odcisku datownika.** Odcisk datownika powinien być ograniczony pierścieniem o średnicy zewnętrznej  $25 \pm 0,5$  mm (symbol OK 8 wg PN-66/N-11470) i grubości linii 0,4 mm.

**3.2. Datowniki placówek** powinny na otoku zawierać nazwę jednostki organizacyjnej wg brzmienia zgodnego ze spisem placówek pocztowo-telekomunikacyjnych i z obowiązującymi zasadami skracania (np.: N. — NOWY, WLKP. — WIELKOPOLSKI, MAZ. — MAZOWIECKI) i numeru jednostki, jeśli placówka ma numer, np.: WARSZAWA 2, LUBLIN 4, a także znaki identyfikacyjne.

Odcisk kalendarza datownika powinien być złożony z 8 cyfr, oznaczających kolejno parami: rok, miesiąc, dzień miesiąca i godzinę.

Inne jednostki organizacyjne PPTT mogą mieć własne datowniki. Napisy i znaki identyfikacyjne tych datowników powinny być uzgodnione z Zarządem Służby Pocztowej Dyrekcji Generalnej PPTT.

Wzór odcisku datownika placówki podano na rys. 1.



Rys. 1. Wzór odcisku datownika placówki pocztowej

**3.3. Datowniki ambulansowe i konwojowe** powinny na otoku zawierać nazwy miejscowości urzędów wyjściowego i końcowego, oddzielone myślnikiem oraz numer ambulansu poprzedzony skrótem AMB dla ambulansu kolejowego, a w przypadku ambulansu samochodowego — skrótem AMB.S., a także znaki identyfikacyjne.

Datownik konwoju manipulacyjnego powinien zawierać na otoku nazwy miejscowości urzędów wyjściowego i końcowego, oddzielone myślnikiem oraz numer pociągu poprzedzony skrótem KONW., a także znaki identyfikacyjne.

Zgłoszona przez Polską Poczta, Telegraf i Telefon, Centrum Badawczo-Rozwojowe  
Ustanowiona przez Dyrektora PPTT Centrum Badawczo-Rozwojowego dnia 13 grudnia 1990 r.  
jako norma obowiązująca od dnia 1 lipca 1991 r.  
(Dz. Norm. i Miar nr 1/1991, poz. 3)

Wzór odcisku datownika ambulansowego podano na rys. 2.



Rys. 2. Wzór odcisku datownika ambulansowego

**3.4. Datowniki maszyn frankujących** stosowanych w jednostkach organizacyjnych PPTT powinny być wykonane zgodnie z 2, a maszyn u użytkowników powinny mieć w otoku nazwę placówki pocztowej, w której maszyna jest zarejestrowana, poprzedzoną kodem pocztowym tej placówki oraz znaki identyfikacyjne.

**3.5. Znaki identyfikacyjne** datowników i maszyn frankujących stosowanych w jednostkach organizacyjnych PPTT w ruchu pocztowym powinny być utworzone z dwóch wielkich liter, np.: AA,...AZ, BA,...BZ, ..., MA...MZ, ... itd. Znaki identyfikacyjne datownika ustala właściwa Dyrekcja Wojewódzka albo Dyrekcja Generalna PPTT. W obrębie tej samej jednostki organizacyjnej PPTT nie mogą powtórzyć się takie same znaki identyfikacyjne. Należy unikać zestawień liter wieloznacznych.

Znakiem identyfikacyjnym datowników stosowanych w ruchu telekomunikacyjnym powinien być skrót TELEKOM z następującą po nim cyfrą, identyfikującą urząd, jeżeli w danej miejscowości jest więcej niż jeden urząd telekomunikacyjny, np.: TELEKOM 2. W przypadku, gdy w urzędzie zachodzi konieczność stosowania kilku datowników, należy powyższe oznaczenie złać przez kolejny numer datownika w danym urzędzie, np.: TELEKOM 3/2.

Znakiem identyfikacyjnym maszyny frankującej stosowanej poza PPTT powinien być numer zezwolenia na jej użytkowanie wydany przez uprawnioną placówkę pocztową.

**3.6. Rozmieszczenie napisów i oznaczeń.** Data powinna być umieszczona symetrycznie wzdłuż średnicy, a napisy na otoku symetrycznie względem średnicy, wzdłuż której jest umieszczona data.

Nazwa jednostki organizacyjnej powinna być umieszczona na otoku powyżej daty, symetrycznie względem średnicy prostopadłej do średnicy, wzdłuż której jest umieszczona data.

Znaki identyfikacyjne powinny być ograniczone gwiazdkami wg rys. 3 i umieszczone poniżej daty symetrycznie względem średnicy prostopadłej do średnicy, wzdłuż której jest umieszczona data.

Zewnętrzna średnica napisów na otoku datownika powinna wynosić 22,6 mm.

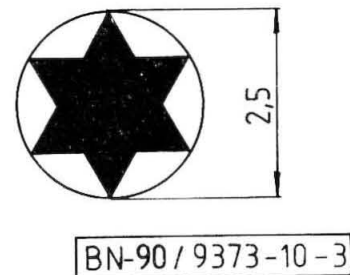
**3.7. Zapis daty i godziny** powinien być zgodny z PN-82/N-01204 wg wzorów: 91041215, 901103.

**3.8. Wymiar liter i cyfr.** Wysokość ( $h$ ) liter i cyfr oznaczających nazwę jednostki organizacyjnej PPTT i cyfr kalendarza datownika powinna wynosić 3 mm.

Szerokość liter i cyfr — wg rys. 4.

Wszystkie odstępy między literami i cyframi powinny być jednakowe.

**3.9. Wzory liter, cyfr i znaków.** W datownikach należy stosować litery i cyfry wg wzorów podanych na rys. 4 oraz gwiazdkę — wg wzoru na rys. 3.



Rys. 3. Wzór gwiazdki

**3.10. Wykonanie.** Tolerancja wysokości i szerokości poszczególnych liter, cyfr i znaków nie powinna przekraczać 15% wymiarów podanych w 3.8 i 3.9.

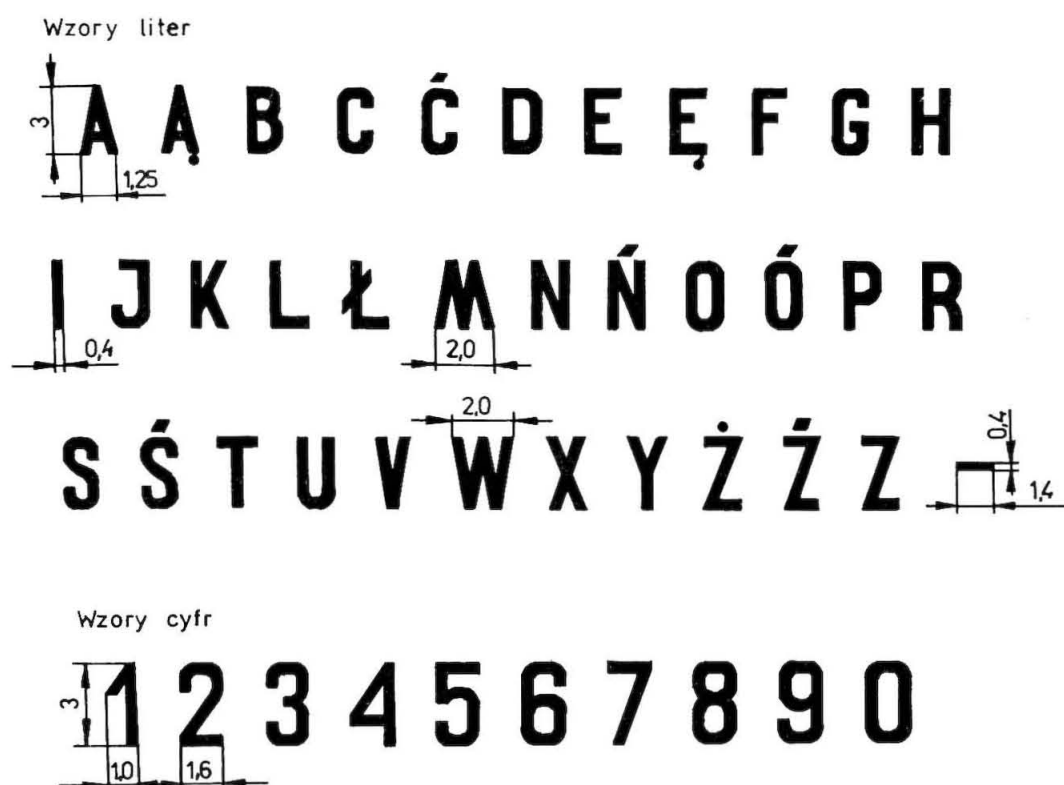
Na tym samym datowniku dopuszcza się tolerancje tylko na plus lub tylko na minus.

Wszystkie cyfry kalendarza datownika powinny tworzyć linie proste przy każdym układzie daty. Dopuszcza się odchylenie nie przekraczające 0,1 mm.

Wszystkie litery, cyfry i znaki po ustawieniu datownika powinny tworzyć przy każdym układzie daty płaszczyzną czołową datownika.

## 4. POSTANOWIENIA PRZEJŚCIOWE

Do dnia 31 grudnia 1993 r. dopuszcza się stosowanie datowników w dotychczasowym wykonaniu (sposób zapisu daty niezgodny z PN-82/N-01204), a także stosowanie odmiennych zasad tworzenia znaków identyfikacyjnych w datownikach maszyn frankujących.



BN-90/9373-10-4

Rys. 4. Wzory liter i cyfr

K O N I E C

## INFORMACJE DODATKOWE

**1. Instytucja opracowująca normę** — Polska Poczta, Telegraf i Telefon, Centrum Badawczo-Rozwojowe, Warszawa.

**2. Istotne zmiany w stosunku do BN-88/9373-10**

a) wprowadzono:

— podział datowników (dodając p. 1.3);

b) zmieniono:

— nazwy instytucji i zapis o placówkach telekomunikacyjnych, ze względu na zmiany organizacyjne, wprowadzone w 1989 r. w przedsiębiorstwie Polska Poczta, Telegraf i Telefon,

— redakcję rozdz. 3 oddzielając wymagania dotyczące treści napisów od wymagań dotyczących ich rozmieszczenia,

— kształt symbolu gwiazdki na prostszy w wykonaniu;

c) usunięto:

— wymagania dotyczące mechanicznego wykonania datownika.

**3. Normy związane**

PN-82/N-01204 Numeryczne zapisywanie dat i czasu dnia

PN-66/N-11470 Pieczęcie (stemple). Kształty i wielkości odbitek

**4. Symbol wg SWW** — 0932-361.

**5. Autorzy projektu normy:** inż. Ryszard Bochenek, mgr inż. Andrzej Netzel — Polska Poczta, Telegraf i Telefon, Centrum Badawczo-Rozwojowe, Warszawa.