

ŁĄCZNOŚĆ	N O R M A B R A N Ż O W A	<b>BN-88</b>
	<b>Znaczki pocztowe w rulonach</b> Wymagania techniczne i metody badań	<b>7427-03</b>
		Grupa katalogowa 1678

BN-88/7427-03 (eqv CT CЭB 4797-84)

## PRZEDMOWA

Norma jest tłumaczeniem normy międzynarodowej CT CЭB 4797-84 Рулоны почтовых марок. Технические требования и методы контроля.

Uzupełnienie w stosunku do CT CЭB 4797-84 podano w załączniku.

W stosunkach międzynarodowych w przypadkach spornych rozstrzygający jest tekst w języku rosyjskim normy międzynarodowej CT CЭB 4797-84.

## NORMA MIĘDZYNARODOWA RWPG CT CЭB 4797-84

Norma obejmuje znaczki pocztowe w rulonach, przeznaczone do sprzedaży za pomocą automatów (mechanicznych albo elektromechanicznych) i określa wymagania dotyczące papieru, opakowania i przechowywania znaczków pocztowych w rulonach oraz metody badań.

## 1. WYMAGANIA TECHNICZNE

1.1. Do wykonania znaczków pocztowych w rulonach powinien być stosowany papier bez domieszek drewna, o parametrach podanych w tabl. 1, z naniesioną warstwą kleju.

1.2. Papier nie powinien mieć pęknięć, załamania, dziur i powinien nadawać się do perforacji.

1.3. Między poszczególnymi znaczkami pocztowymi w rulonie powinna być perforacja. Siła rozrywania znaczków pocztowych wzdłuż perforacji powinna wynosić od 25 do 45 N.

1.4. Warstwa kleju powinna mieć powierzchnię ciągłą, równomierną, czystą i nie powinna zawierać barwnych domieszek. Klej powinien być bezpieczny z medycznego punktu widzenia. Bezpieczeństwo kleju, używanego do znaczków pocztowych w rulonach powinny ustalać kompetentne organa ochrony zdrowia<sup>1)</sup>.

<sup>1)</sup> Patrz Załącznik p. 1.1.

Tablica 1. Parametry papieru

Parametr	Wartość parametru dla papieru	
	kredowanego	niekredowanego
1. Gramatura, g/m <sup>2</sup>	95 do 120 (włącznie z warstwą kleju)	80 ±4
2. Samozerwalność w kierunku podłużnym, km, nie mniej niż,	3,1	3,1
3. Gładkość wierzchniej strony oznaczana metodą Bekka, s, nie mniej niż,	400	80
4. Cętkowość na 1 m <sup>2</sup> , sztuk, nie więcej niż:		
— od 0,1 do 0,2 mm <sup>2</sup>	150	150
— powyżej 0,2 do 0,5 mm <sup>2</sup>	50	50
— powyżej 0,5 do 1,0 mm <sup>2</sup>	30	30
— powyżej 1,0 mm <sup>2</sup>	nie dopuszcza się	

Dopuszcza się stosowanie papieru luminescencyjnego.

Zgłoszona przez Centralny Ośrodek Badawczo-Rozwojowy Poczty  
Ustanowiona przez Dyrektora Centralnego Ośrodka Badawczo-Rozwojowego Poczty dnia 4 marca 1988 r.  
jako norma obowiązująca od dnia 1 stycznia 1989 r.  
(Dz. Norm. i Miar nr 5/1988, poz. 12)

1.5. Przy wykonywaniu rulonów znaczków pocztowych powinny być zachowane parametry podane w tabl. 2.

Tablica 2. Liczba znaczków i wymiary w mm

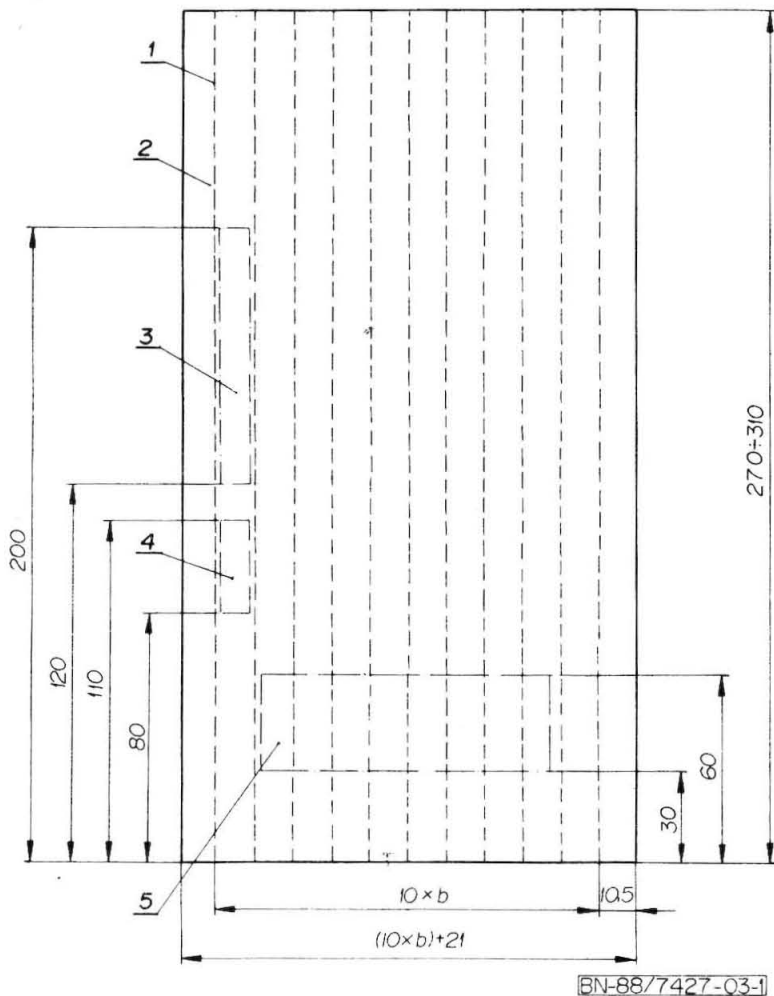
Parametr	Wartość parametru
1. Liczba znaczków pocztowych w rulonie, sztuk	500 lub 1000
2. Szerokość wstęgi rulonu	od 20 do 22
3. Długość znaczka pocztowego, nie mniej niż	20
4. Zewnętrzna średnica rulonu	od 65 do 80
5. Średnica rdzenia rulonu, nie mniej niż	30

1.6. Co piąty znaczek pocztowy powinien być numerowany na odwrotnej stronie; początek numeracji powinien rozpoczynać się wewnątrz rulonu<sup>1)</sup>.

1.7. Taśma rulonu powinna być nawinięta stroną powleczoną klejem do środka, warstwy taśmy nie powinny się sklejać.

1.8. Rulony znaczków pocztowych powinny być wykonane w postaci bloków, przy czym każdy blok powinien składać się z dziesięciu rulonów i dwóch wstęg skrajnych.

1.9. Opakowanie bloku rulonów powinno być wykonane metodą obanderolowania taśmą papierową wg rys. 1.



Rys. 1

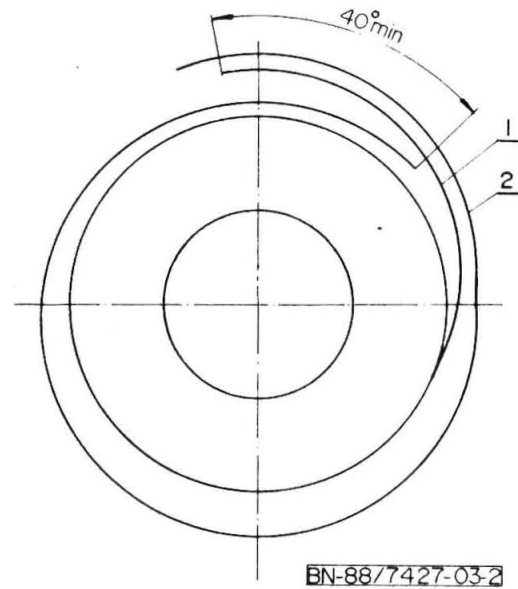
1 — perforacja, 2 — wstęga skrajna, 3 — pole do znaków kontrolnych, 4 — pole do podania danych wyjściowych rulonu (cena jednego znaczka, liczba znaczków pocztowych, cena sumaryczna), 5 — pole na wskazówki eksploatacyjne,  $b$  — szerokość wstęgi rulonu

<sup>1)</sup> Patrz Załącznik p. 1.2.

Perforacja taśmy papierowej powinna pokrywać się z podłużną perforacją taśm rulonów, żeby można było łatwo oddzielić rulony.

Na taśmie papierowej dla każdego rulonu powinny być podane znaki kontrolne i dane wyjściowe. Tekst na taśmie papierowej powinien być nadrukowany kolorem podstawowym znaczków pocztowych w rulonie.

1.10. Przy banderolowaniu jeden koniec taśmy papierowej powinien być założony pod wierzchnie znaczki pocztowe na długość nie mniejszą niż 40 mm i nawinięty na blok rulonów zgodnie z rys. 2.

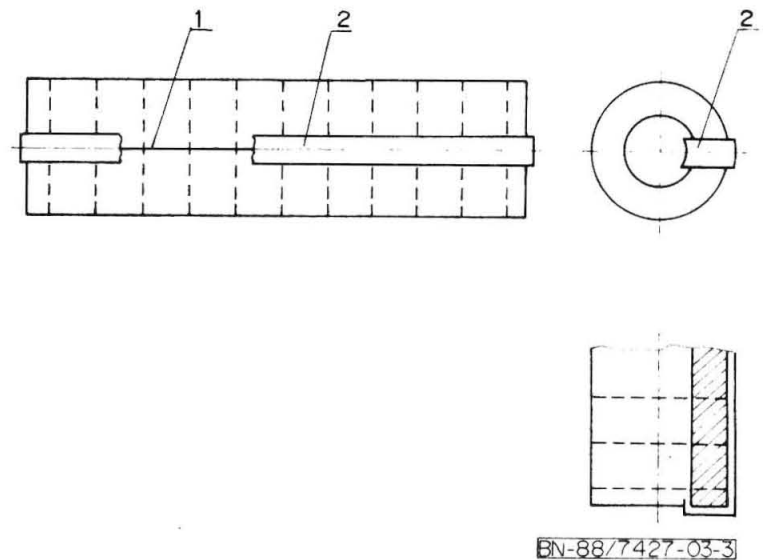


BN-88/7427-03-2

Rys. 2

1 — wierzchnie znaczki pocztowe, 2 — taśma papierowa obanderolująca

1.11. Zamocowanie taśmy papierowej powinno być wykonane taśmą mocującą wg rys. 3.



Rys. 3

1 — koniec taśmy papierowej, 2 — taśma mocująca

1.12. Znaczki pocztowe w rulonach powinny zachować swoje właściwości przy przechowywaniu w pomieszczeniach zamkniętych w temperaturze otoczenia od 5 do 35°C i przy wilgotności powietrza nie większej niż 65% przy temperaturze 20°C.

## 2. METODY BADAŃ

- 2.1. Oznaczanie gramatury — wg PN-81/P-50129<sup>1)</sup>.  
 2.2. Określanie samozerwalności i wytrzymałości na rozerwanie — wg PN-83/P-50133<sup>2)</sup>.

<sup>1)</sup> PN-81/P-50129 eqv CT CЭB 1690-79.

<sup>2)</sup> PN-83/P-50133 eqv CT CЭB 2426-80.

2.3. Oznaczanie gładkości metodą Bekka — wg PN-86/50167<sup>3)</sup>.

2.4. Oznaczanie cętkowości — wg PN-85/P-50160<sup>4)</sup>.

<sup>3)</sup> PN-86/P-50167 eqv CT CЭB 3672-82.

<sup>4)</sup> PN-85/P-50160 eqv CT CЭB 4163-83.

KONIEC NORMY MIĘDZYNARODOWEJ

ZAŁĄCZNIK

## KRAJOWE UZUPEŁNIENIE CT CЭB 4797-84

### 1. WYMAGANIA TECHNICZNE

1.1. Klej stosowany do powlekania znaczków powinien być obojętny fizjologicznie. Każda partia kleju powinna mieć atest Państwowego Zakładu Higieny.

1.2. Przykład numeracji znaczków w rulonie wg 1.6: 5, 10, 15,....., 490, 495, 500.

### 2. METODY BADAŃ

2.1. Wymiary rulonów i znaczków pocztowych należy sprawdzać przymiarem liniowym z dokładnością do 1 mm.

2.2. Liczbę znaczków i sposób numeracji należy sprawdzać metodą oględzin zewnętrznych wg naniesionych liczb.

2.3. Sposób nawinięcia znaczków pocztowych w rulonie, połączenie rulonów w bloki, pakowanie i oznakowanie należy sprawdzać przez oględziny.

2.4. Losowy wybór rulonów znaczków pocztowych do prób — wg PN-83/N-03010. Należy stosować jednostopniowe plany badania wg PN-79/N-03021 dla ogólnego poziomu kontroli I i wadliwości dopuszczalnej  $w_2 = 10\%$ .

2.5. Rulon znaczków pocztowych należy uznać za zgodny z wymaganiami normy, jeżeli przeszedł badanie z wynikiem pozytywnym.

2.6. Partię znaczków pocztowych w rulonach należy uznać za zgodną z wymaganiami normy, jeżeli stwierdzona w próbie liczba rulonów znaczków niezgodnych z wymaganiami normy jest mniejsza od liczby kwalifikującej  $m_2$  wg planu badania.

K O N I E C

### INFORMACJE DODATKOWE

1. Instytucja opracowująca normę — Centralny Ośrodek Badawczo-Rozwojowy Poczty, Warszawa.

#### 2. Normy związane

PN-83/N-03010 Statystyczna kontrola jakości. Losowy wybór jednostek produktu do próbki

PN-79/N-03021 Statystyczna kontrola jakości. Kontrola odbiorcza według oceny alternatywnej. Plany badania

PN-81/P-50129 Produkty papiernicze. Oznaczanie gramatury (eqv CT CЭB 1690-79 Волокнистые полуфабрикаты. Метод определения массы 1 м в квадрате)

PN-83/P-50133 Produkty papiernicze. Oznaczanie odporności na zerwanie i wydłużenie (eqv CT CЭB 2426-80 Полуфабрикаты волокнистые. Бумага и картон. Метод определения прочности на разрыв и удлинение при растяжении)

PN-86/P-50160 Produkty przemysłu papierniczego. Oznaczanie cętkowości (eqv CT CЭB 4163-83 Бумага и картон. Метод определения сорности)

PN-86/P-50167 Produkty papiernicze. Oznaczanie gładkości metodą Bekka (eqv CT CЭB 3672-82 Бумага и картон. Метод определения гладкости по Бекку)

#### 3. Normy międzynarodowe

CT CЭB 4797-84 Рулоны почтовых марок. Технические требования и методы контроля — eqv.

4. Symbol wg SWW — 2713-32.

5. Projekt normy branżowej przygotowali: mgr Ryszard Rożek, mgr inż. Andrzej Netzel, Centralny Ośrodek Badawczo-Rozwojowy Poczty, Warszawa.