

**Biblioteka**  
Politechniki  
Lubelskiej



# INFORMACJA NAUKOWA - MATERIAŁY POMOCNICZE

PORADNIK

2015

Tekst: Ewa Hetman, Stanisława Pietrzyk-Leonowicz

Redakcja: Ewa Hetman

Opracowanie graficzne i skład: Marta Zbańska

ISBN: 978-83-7947-133-1

4	WSTĘP
6	CO TO JEST INFORMACJA NAUKOWA?
10	GŁĘBOKI INTERNET
12	STRONA WWW BIBLIOTEKI POLITECHNIKI LUBELSKIEJ – KREATYWNY SERWIS ŹRÓDEŁ INFORMACJI
30	E-CZYTELNIA
45	INFORMACJA PATENTOWA I NORMALIZACYJNA
48	MATERIAŁY POMOCNICZE
50	PROGRAMY DO ZARZĄDZANIA BIBLIOGRAFIĄ
51	ZAKOŃCZENIE
52	BIBLIOGRAFIA

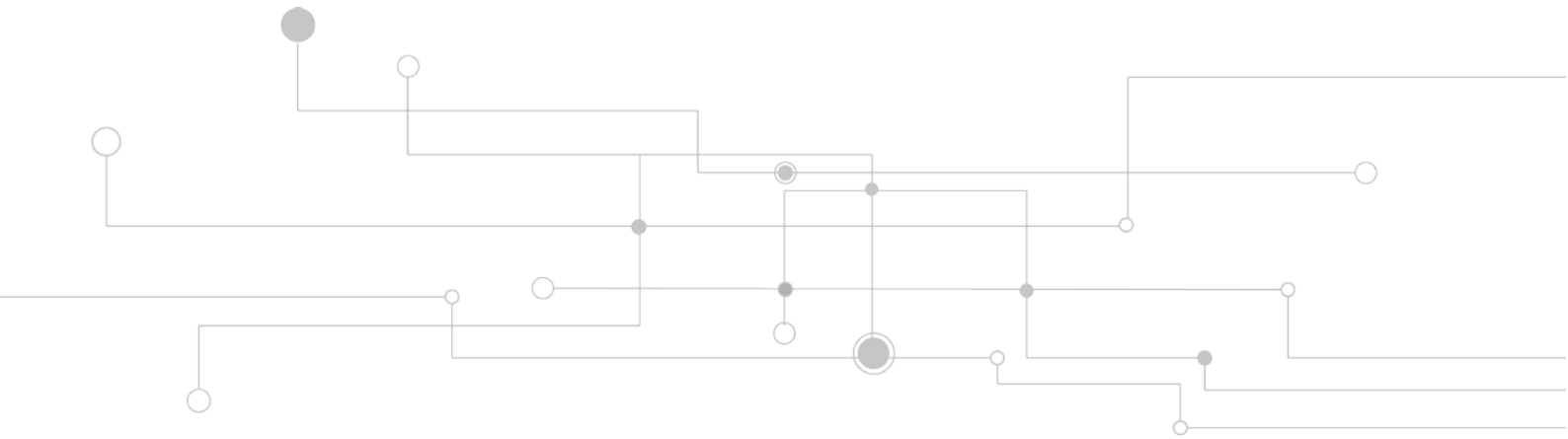
Podstawą i warunkiem przygotowania każdej pracy naukowej jest umiejętność samodzielnego korzystania ze źródeł informacji, oceniania ich przydatności i selekcjonowania zawartych w nich treści. Prawidłowa orientacja w źródłach informacyjnych pozwala na swobodne poruszanie się po zasobach wiedzy.

Celem poradnika jest umożliwienie studentom i wykładowcom Politechniki Lubelskiej poznania najważniejszych źródeł informacyjnych związanych z przedmiotami wykładanymi na uczelni oraz pomoc w korzystaniu z zasobów oferowanych przez Bibliotekę PL.

Poradnik poświęcony jest zagadnieniom teoretycznym dotyczącym informacji naukowej i jej źródeł. Zawiera również praktyczne wskazówki poruszania się po elektronicznych zasobach informacyjno-bibliograficznych. Omówiono zasady korzystania z katalogów bibliotecznych, baz wiedzy (licencjonowanych i open access), bibliotek cyfrowych, portali, serwisów informacyjnych. Wskazano narzędzia wyszukiwawcze, takie jak wyszukiwarki i multiwyszukiwarki oraz narzędzie do zarządzania zbieranymi danymi czyli menadżera bibliografii.

Głównym zadaniem poradnika jest pomoc użytkownikom Biblioteki PL oraz przewodnictwo w poszukiwaniu i poznawaniu wiedzy.





## CO TO JEST INFORMACJA NAUKOWA?

W związku z szybkim rozwojem współczesnej nauki i techniki biblioteka akademicka wspomaga proces kształcenia studentów i badań naukowych poprzez organizowanie dostępu do źródeł informacji naukowej. Termin „informacja naukowa” ma wiele definicji, jedna z nich określa tę dyscyplinę jako „informację o nauce i dla nauki”<sup>1</sup>.

W rozumieniu pracowników biblioteki jest to nie tylko dyscyplina ale przede wszystkim praktyczna działalność, której głównym celem jest popularyzacja wiedzy i osiągnięć nauki wśród społeczeństwa akademickiego.

Mimo różnych definicji informacji nie zmienia się jej podział na:  
Informację biblioteczną dotyczącą ogólnych treści o konkretnej bibliotece;  
Informację katalogową udzielaną w oparciu o własny katalog lub katalogi innych bibliotek;  
Informację bibliograficzną tworzoną na podstawie różnych typów bibliografii i baz bibliograficznych ;  
Informację rzeczową i tekstową zawartą w zasobach drukowanych i elektronicznych.

<sup>1</sup> Radwański A.: Zdeponowana królowa wieku informacji, czyli rozważania o kondycji informacji naukowej. Biuletyn EBIB [Dokument elektroniczny] Nr 7/2004 (58) <http://ebib.oss.wroc.pl/2004/58/radwanski.php>. [Dostęp 9.03.2015]

Najprościej zasoby naszej biblioteki możemy podzielić na:

**Zasoby drukowane** – dostępne w Wypożyczalni na dłuższy okres lub udostępniane na miejscu i krótki czas w Specjalistycznych Bibliotekach Wydziałowych.

**Zasoby elektroniczne** – dostępne przez sieć uczelnianą lub internet

Niezależnie od formy zapisu dokumentów, zarówno drukowane zbiory biblioteczne jak i elektroniczne nośniki wiedzy są źródłami informacji. Do podstawowych typów dokumentów udostępnianych w formie drukowanej bądź elektronicznej należą: książki, czasopisma, prace doktorskie, normy, patenty.

Do zidentyfikowania interesującego nas dokumentu potrzebne są jego dane formalne (np. autor, tytuł) lub cechy rzeczowe charakteryzujące jego tematykę. By dotrzeć do poszukiwanych tematów i treści niezbędna jest znajomość języków informacyjno-wyszukiwawczych.

Zbiory dokumentów wymagają odpowiedniego oznaczenia i indeksowania; do tego służą języki informacyjno-wyszukiawcze. Są to sztuczne systemy znaków za pomocą których opisuje się treść i formę dokumentów. Tworzone są w celu wyrażenia informacji, których nie dałoby się sformułować dostatecznie precyzyjnie w języku naturalnym<sup>2</sup>. Języki informacyjno-wyszukiawcze są doskonałym narzędziem służącym do sprawnego oraz skutecznego wyrażania i odszukiwania interesujących nas informacji.

---

<sup>2</sup> Woźniak-Kasperek, J. : Podstawy budowy tezauryasa. – Warszawa, 2005. <http://bbc.uw.edu.pl/Content/13/instr1.pdf> [dostęp 20.05.2015]

Najczęściej spotykane typy JIW :

### **Klasyfikacja (np.: Uniwersalna Klasyfikacja Dziesiętna UKD)**

Biblioteka PL do prezentacji zbiorów w czytelnich wykorzystuje klasyfikację UKD. Jest to system umożliwiający porządkowanie i wyszukiwanie dokumentów o określonej tematyce na podstawie zdefiniowanych charakterystyk. Jako system uniwersalny obejmuje wszystkie dziedziny wiedzy i działalności praktycznej. Klasyfikacja dziesiętna postępuje się notacją numeryczną od 0-9. Specyfika tej klasyfikacji polega na podziale ogólnych klas tematycznych na bardziej szczegółowe podklasy.

### **Języki haseł przedmiotowych (np.: KABA)**

W katalogu BPL stosowany jest język haseł przedmiotowych KABA (Katalogi Automatycznych Bibliotek Akademickich). Leksyka języka kontrolowana jest w kartotece haseł wzorcowych. Dzięki ujednoliconym hasłom i ich wariantom możliwe jest poszukiwanie tematu za pomocą odsyłaaczy orientacyjnych, które kierują nas do właściwego terminu.

## Języki słów kluczowych

Słowa kluczowe to wybrane z tekstu lub abstraktu dokumentu jedno-, dwu-, lub trzywyrazowe wyrażenia. Słowa te charakteryzują opisywaną treść dokumentów i umożliwiają jej wyszukiwanie. Języki słów kluczowych zbliżone są do języka naturalnego. Istnieją języki słów kluczowych kontrolowane (precyzyjniej charakteryzują opisywaną treść), częściowo kontrolowane i niekontrolowane (dowolnie wybrane wyrazy). Słowa kluczowe pozwalają na wyszukiwanie tematu publikacji bez znajomości autora i tytułu.

## Operatory logiczne Boole'a

Do efektywniejszego przeglądania źródeł informacji nie zawsze wystarczy wyszukiwanie proste (autor, tytuł). Często musimy skorzystać z wyszukiwania zaawansowanego opartego na kombinacji łączenia, sumowania i wykluczania poszukiwanych terminów. Do zawężania lub rozszerzania wyszukiwań wykorzystywane są wyrażenia zwane operatorami Boole'a. Operatory te to:

I (AND) – przy użyciu tego operatora wyszukujemy informacje należące do jednego i drugiego terminu (iloczyn zbiorów, czyli ich część wspólna)

LUB (OR) – wyszukujemy informację dotyczącą jednego lub drugiego terminu (suma zbiorów, czyli wszystkie elementy należące do jednego lub do drugiego zbioru)

NIE (NOT) – wykluczamy drugi termin (elementy jednego zbioru, ale nie drugiego)

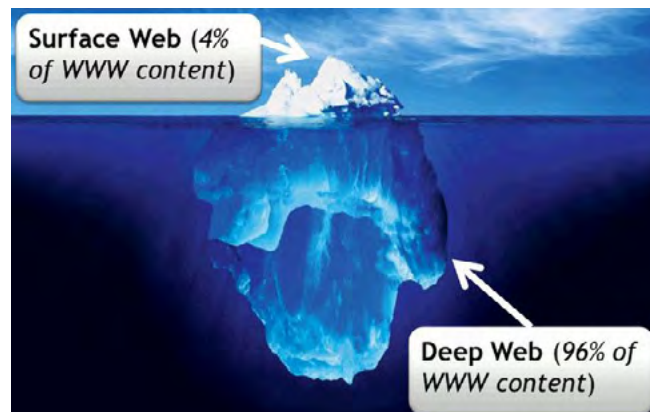
Pomocne w wyszukiwaniu jest także użycie znaków maskujących (\* i ?).

\* (gwiazdka) - zastępuje jeden lub więcej znaków, może być użyta w dowolnym miejscu wyrazu, np. budow\* - wyszukane zostaną: budowa, budowanie, budownictwo itd.

? (znak zapytania) - zastępuje jeden znak; w jednym słowie może być użyty więcej niż jeden znak zapytania, np. tr?bologia - wyszukane zostaną: trybologia i tribologia.

## GŁĘBOKI INTERNET (DEEP WEB)

Większość użytkowników rozpoczyna swoje poszukiwania w internecie od wyszukiwarki GOOGLE. Trzeba mieć świadomość, że wyszukiwarka ta nie indeksuje zasobów całego internetu. Są w nim miejsca ukryte, niewidoczne i niedostępne przez zwykłe przeglądarki. Miejsca te zostały nazwane „głębokim internetem”. Użytkownik, szukając danych w sieci powinien wiedzieć, że Głęboki Internet indeksuje źródła o wysokiej jakości<sup>3</sup>. Znajdziemy w nim kompletne i wiarygodne źródła informacji w postaci wartościowych zasobów elektronicznych. Dotarcie do nich możliwe jest za pomocą wyszukiwarek naukowych głębokiego internetu, katalogów tematycznych i innych, dostępnych zwykle po zalogowaniu. Do ukrytych zbiorów należą licencjonowane zasoby oferowane również przez naszą bibliotekę; są to pełnotekstowe i bibliograficzno-abstraktowe bazy wiedzy, prenumerowane czasopisma elektroniczne.



Rys. 1 Źródło: inventionmachine.com

3 Grela-Kociak B.: Jakość naukowa elektronicznych źródeł informacji // Forum Bib. Med., 2010, R. 3, nr 2(6), s. 43

Specjalistyczne wyszukiwarki naukowe (Google Science) – aplikacje internetowe umożliwiające przeszukiwanie zasobów Internetu pod kątem zadanych kryteriów (często za pomocą słów kluczowych). Do znanych i najczęściej używanych wyszukiwarek należą:

**Google Scholar** - specjalistyczna wyszukiwarka przeszukująca dużą liczbę źródeł z wielu dyscyplin: recenzowane naukowo materiały, rozprawy, abstrakty, artykuły publikowane przez akademickie wydawnictwa, profesjonalne stowarzyszenia, repozytoria, naukowe i uniwersyteckie organizacje. Google Scholar pozwala na głębsze przeglądanie zasobów sieci i efektywne wyszukiwanie konkretnych artykułów. Dzięki tej przeglądarce wyszukamy preprinty czyli nierecenzowane artykuły przed publikacją.



Rys. 2 Przeglądarka Google Scholar

**Google Book Search** - wyszukiwarka przeszukująca książki znajdujące się w największych księgarniach i bibliotekach na świecie. Google Book Search pomaga w przeszukiwaniu zawartości książek i niektóre pozycje w serwisie możemy przeczytać w całości, do większości jednak dostęp jest ograniczony do strony tytułowej, jej fragmentu i spisu treści.

**Google Patents Search** - wyszukiwarka indeksująca patenty i zgłoszenia patentowe z USA Patent and Trademark Biuro (USPTO), Europejskiego Urzędu Patentowego (EPO) oraz Światowej Organizacji Własności Intelektualnej (WIPO).



Rys. 3 Google Book Search

## ● ————— STRONA WWW BIBLIOTEKI POLITECHNIKI LUBELSKIEJ – KREATYWNY SERWIS ŹRÓDEŁ INFORMACJI

Witryna jest dostępna pod adresem internetowym [www.biblioteka.pollub.pl](http://www.biblioteka.pollub.pl). Skierowana jest głównie do środowiska akademickiego, ale nie tylko, jej potencjonalnymi użytkownikami mogą być wszyscy internauci. Serwis, uwzględniając potrzeby odbiorców, zawiera podstawowe dane dotyczące działalności biblioteki dostępne w zakładkach: INFORMATOR, O BIBLIOTECE, AKTUALNOŚCI. Dodatkowym elementem zamieszczonym na stronie jest komunikator – LIVECHAT (w prawym dolnym rogu strony) – umożliwi on użytkownikom komunikację „na żywo” z bibliotekarzami w godzinach pracy biblioteki.

Biblioteka PL za pośrednictwem swojej strony dostarcza szeroko pojętej informacji; toruje drogę do wiedzy, informacji naukowej i przewodniczy po świecie zasobów elektronicznych. Dzięki wbudowanym narzędziom wyszukiwanie jest bardziej skuteczne. W centralnym miejscu strony znajduje się okno wyszukiwawcze stanowiące „bramę” do informacji o zasobach drukowanych i elektronicznych biblioteki oraz źródłach informacji w otwartym internecie.



# Biblioteka Politechniki Lubelskiej



## INFORMATOR

- Godziny otwarcia
- Udostępnianie zbiorów
- Wypożyczanie międzybiblioteczne
- Szkolenia
- Dla osób niepełnosprawnych
- Komputery w BPL
- Zaproponuj książkę
- Cennik

## ZASOBY

Multiwyszukiwarka **Czasopisma A-Z** Katalog Biblioteki Biblioteka Cyfrowa Google Science

Wyszukaj  Szukaj ?

Słowo kluczowe  Tytuł  Autor

Gość

Dostęp poza siecią Politechniki Lubelskiej

## O BIBLIOTECE

## AKTUALNOŚCI

- Nuwa udstora strony Biblioteki PL
- Książka marca IBUK Libra
- Oszczętość wyników oceny czasopism
- Platforma ProQuest test
- Multiwyszukiwarka EBSCO rozszerzona o zasoby BazTech
- Archiwum aktualności



Jak korzystać



Godziny otwarcia



Plan kampusu



Dla studentów



Dla nauki



Live chat

KATALOG

E-CZYTELNIA

NORMY/PATENTY

PUBLIKACJE PRACOWNIKÓW

BIBLIOTEKA CYFROWA

INFONANET

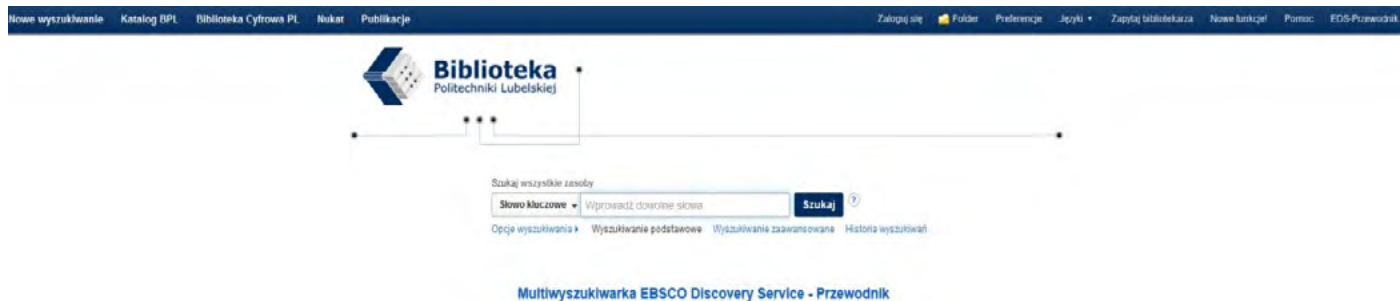
WYSTAWY WIRTUALNE

DZIAŁALNOŚĆ WYDAWNICZA

Rys. 4 Strona główna Biblioteki PL z wyróżnionymi zakładkami dotyczącymi jej działalności

Multiwyszukiwarka jest serwisem internetowym bądź lokalną aplikacją przeszukującą w jednym miejscu wiele źródeł informacyjnych. Większość bibliotek posiada takie narzędzia, które pozwalają na sprawne i szybkie znalezienie danych.

Biblioteka PL na swojej stronie udostępnia pracownikom i studentom naszej Uczelni profesjonalną multiwyszukiwarkę dającą możliwość jednoczesnego przeszukania większości zasobów udostępnianych w katalogu Biblioteki PL, Bibliotece Cyfrowej PL, w licencjonowanych bazach wiedzy oraz zasobach typu Open Access. Zasoby przeszukiwane są w szybki i łatwy sposób, za pomocą jednego okienka wyszukiwawczego, a rezultaty wyszukiwania wyświetlane są na jednej platformie w postaci ujednoczonej listy wyników zarówno o dokumentach drukowanych jak i elektronicznych. Multiwyszukiwarka umożliwia m. in. wyszukiwanie proste i zaawansowane, przeszukiwanie pełnotekstowe, filtrowanie i zawężanie wyników oraz eksportowanie zgromadzonych danych.



Rys. 5 Okno wyszukiwawcze multiwyszukiwarki EDS

Korzystanie z multiwyszukiwarki możliwe jest z domeny PL oraz z komputerów spoza sieci PL po zalogowaniu i odpowiednim skonfigurowaniu przeglądarki (ustawienie serwera Proxy).



**InfonaNET** – wyszukiwarka stworzona przez Bibliotekę PL w celu ułatwienia wyszukiwania informacji o czasopismach polskich i zagranicznych w wersji elektronicznej i drukowanej dostępnych dla naszej uczelni. Prenumerowane czasopisma w wersji elektronicznej odsyłają do pełnych tekstów, abstraktów lub do spisów treści, a czasopisma w wersji drukowanej są udostępniane są na miejscu w specjalistycznych bibliotekach na wydziałach. Prenumerowane czasopisma elektroniczne są dostępne dla pracowników i studentów PL również spoza sieci uczelnianej po zalogowaniu się.



Wybrano: A - Z ( 20195 wyników )

A B C D E F G H I J K L M N O P Q R S T U V W X Y Z 2 1 2 3 ... 1010 >>

ISSN	Tytuł, czasopisma	Dostęp	Rodzaj dostępu
0148-2076	19th Century Music	Ebsco	
0192-1304	20/20	Ebsco	
1044-2545	2010 Complete Economic & Demographic Data Source (CEDDS...	Ebsco	
2190-5738	3 biotech	Springer	
0195-4105	321 Contact	Ebsco	
0149-1210	33 Metalproducing	Ebsco	
1078-2192	3C ON-LINE	ACM	
2092 6/31	3D Research	Springer	
1080-2142	401K Advisor	Ebsco	
0163-2027	50 Plus	Ebsco	
1874-5075	A Practical Logic of Cognitive Systems	Elsevier	
1940-8471	A&D Watch	Ebsco	
1573-3015	A10: new European architecture	WBIA	na miejscu

Rys. 6 Wyszukiwarka czasopism InfoNET

Strona WWW Biblioteki PL nie tylko informuje o zasadach korzystania z księgozbioru i posiadanych zasobów ale udostępnia katalogi (własny i innych bibliotek), kolekcje bibliotek cyfrowych, elektroniczne licencjonowane bazy wiedzy.

KATALOG - to uporządkowany rejestr dokumentów bibliotecznych ułatwiający ich odszukanie. Znajdziemy w nim informacje o książkach, czasopiśmie, pracach doktorskich, dokumentach elektronicznych, aprobatkach, normach i opisach patentowych. Katalog podaje cechy indywidualne i bibliograficzne dokumentów oraz miejsce ich przechowywania.

Katalog komputerowy BPL pozwala na szybką informację o zbiorach naszej biblioteki połączoną z możliwością internetowego zamawiania, rezerwowania i prolongowania książek. Dostępny jest ze strony domowej - zakładka ZASOBY (poz. 1), lub etykieta KATALOG.



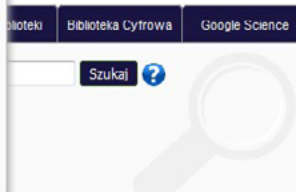
**INFORMATOR** ▾

- Godziny otwarcia
- Udostępnianie zbiorów
- Wypożyczenie międzybiblioteczne
- Szkolenia
- Dla osób niepełnosprawnych
- Komputery w HPL
- Zaproponuj książkę
- Cennik

**ZASOBY** ▾

- Katalog**
- Biblioteka Cyfrowa
- E-czytelnia
- Wyszukiwarka czasopism Infonet
- Patenty i normy
- Publikacje pracowników
- Nabytki książkowe
- E-wystawy

**O BIBLIOTECE** ▾



**AKTUALNOŚCI** ▾

- Nowa odsłona strony Biblioteki PL
- Książka marca IBUK Libra
- Szczegółowe wyniki oceny czasopism
- Platforma ProQuest - test
- Multiwyszukiwarka EBSCO rozszerzona o zasoby BazTech
- Archiwum aktualności



Jak korzystać



Godziny otwarcia



Plan kampusu



Dla studentów



Dla nauki



Live chat

**KATALOG**

E-CZYTELNIĄ

NORMY/PATENTY

PUBLIKACJE PRACOWNIKÓW

BIBLIOTEKA CYFROWA

INFONANET

WYSTAWY WIRTUALNE

DZIAŁALNOŚĆ WYDAWNICZA

Rys. 7 Dostęp do katalogu BPL z jej strony głównej



Wyszukiwane:   [Lista czasopism A-Z](#) [BLUK](#) [Katalog Polskich Norm](#)

**Logowanie**

W celu loginu wpisz numer karty bibliotecznej lub nr indywidualnej kieszonki. W celu resetu wpisz numer PESEL.

Logis:

Hasło:

**Zawęź wyszukiwanie**

Dodatkowe terminy:

- Tematyka**
- analiza (217)
  - aparatura i sprzęt (1191)
  - aspekt ekonomiczny (792)
  - aspekt psychologiczny (268)
  - aspekt społeczny (423)
- Typ dokumentu**
- Książka (76932)
  - Czasopismo (1325)
  - Dokument niepublikowany (291)
  - E-książka (63)
  - Dokumenty aktualizowane (15)
- Forma dokumentu**
- Podrecznik/poradnik (13174)
  - Norma (11245)
  - Słownik (719)
  - Patent (686)
  - Dysertacja (424)
- Rok wydania**
- 2010 - 2019 (12895)
  - 2000 - 2009 (17650)
  - 1990 - 1999 (11320)
  - 1980 - 1989 (16563)
  - 1970 - 1979 (14645)

Aktualne wyszukiwanie: Wszystkie tytuły

Sortuj według: Ostatnio dodane

Wyniki 1 do 10 z 78581. 1 | 2 | 3 | 4 | [Następny](#)

- 
- 

**Palety ładunkowe płaskie drewniane jednopłytowe czterowieściowe bez skrzydeł 800x1200 BN-84/2191-07** / [Mieczysław Siłny, Stefan Malecki ; oprac. Instytut Technologii Drewna, Poznań].  
*Siłny, Mieczysław*  
**Adres wydawniczy** [Warszawa] : Wydawnictwa Normalizacyjne "ALFA", 1985.  
**Opis fizyczny** 2 s. : il. , 30 cm.  
**Dostępny 1 egzemplarz**  
Czytelna Ośrodek Informacji Naukowo-Technicznej (1)
  - 

**Paleta skrzyniowa do owoców BN-80/2191-05** / [Stanisław Nowak ; oprac. Zjednoczenie Przemysłu Tartacznoego i Wyrobów Drzewnych, Warszawa].  
*Nowak, Stanisław (przemysł drzewny)*  
**Adres wydawniczy** [Warszawa] : Wydawnictwa Normalizacyjne, 1981.  
**Opis fizyczny** 3 s. : il. , 30 cm.  
**Dostępny 1 egzemplarz**  
Czytelna Ośrodek Informacji Naukowo-Technicznej (1)
  - 

**Formy stalowe do produkcji elementów budowlanych z betonu kruszywowego - Podział BN-74/2021-04.**  
**Adres wydawniczy** [S.l. : s.n., ca 1975].  
**Opis fizyczny** 2 s. : il. , 30 cm.  
**Dostępny 1 egzemplarz**  
Czytelna Ośrodek Informacji Naukowo-Technicznej (1)
  - 

**Formy stalowe do produkcji elementów budowlanych z betonu komórkowego - Podział BN-74/2021-03.**  
**Adres wydawniczy** [S.l. : s.n., ca 1975].  
**Opis fizyczny** 2 s. : il. , 30 cm.

Rys. 8 Strona katalogu BPL



W przypadku braku interesującego nas dokumentu w katalogu lokalnym możemy prowadzić dalsze poszukiwania w katalogu centralnym obejmującym zbiory sieci bibliotek naukowych. NUKAT, czyli Narodowy Uniwersalny Katalog Centralny funkcjonuje od 2002 i zrzesza większość polskich bibliotek akademickich.

Znajdują się w nim opisy różnych typów dokumentów: książek i czasopism drukowanych i elektronicznych, nagrań dźwiękowych, druków muzycznych, dokumentów kartograficznych, dokumentów ikonograficznych, dokumentów życia społecznego, filmów. Katalog zawiera pełne informacje o zbiorach bibliotek wydanych po 2002 r i wybiórczo o tych, które ukazały się wcześniej czyli przed 2002 r.

Katalog centralny umożliwia uzyskanie informacji o poszukiwanej pozycji, jej zlokalizowanie i dotarcie osobiste do właściwej biblioteki lub wypożyczenie międzybiblioteczne za pośrednictwem Biblioteki Politechniki Lubelskiej.



## Samoloty myśliwskie PZL P.11, PZL P.24 / Andrzej Glass.

Glass, Andrzej (1930- ).

Opis 1 z 16 < Poprzedni Następny > Wróć do wyszukiwania



**Adres wydawniczy** Piekary Śląskie ; Warszawa : ZP Wydawnictwo, 2011.

**Opis fizyczny** 45 s. : il. ; 24 cm.

**Seria** Polskie Konstrukcje Lotnicze ; nr 1

**Seria** Polskie Konstrukcje Lotnicze ; nr 1

**ISBN** 9788361529972

9788361529922

**Temat** PZL P.11 (samolot myśliwski).

PZL P.24 (samolot myśliwski).

### Biblioteki udostępniające ten dokument

**Woj. dolnośląskie** Wrocław - Zakład Narodowy im. Ossolińskich

**Woj. mazowieckie** Warszawa - Biblioteka Główna Politechniki Warszawskiej

**Woj. wielkopolskie** Poznań - Biblioteka Politechniki Poznańskiej

[Dodaj do schowka](#)

Opis 1 z 16 < Poprzedni Następny > Wróć do wyszukiwania



Wersja MARC

Uwagi

Dodatkowe informacje



Rys. 10 Strona katalogu centralnego NUKAT ze wskazaniem lokalizacji

Dla użytkowników korzystających z literatury zagranicznej bardzo dobrym źródłem informacji jest światowy katalog centralny **WorldCat**. Znajdują się w nim ponad 2 biliony opisów dokumentów zlokalizowanych w bibliotekach na całym świecie, również polskich zarejestrowanych w NUKAT. To stale uzupełniane źródło opisów jest największą bibliograficzną bazą na świecie.

**WorldCat** dostępny jest pod adresem [www.worldcat.org](http://www.worldcat.org) lub na stronie katalogu Biblioteki - wybrać Katalogi.

Dotarcie do dokumentów odnalezionych w tym katalogu możliwe jest za pośrednictwem Wypożyczalni Międzybibliotecznej, która realizuje zamówienia z innych bibliotek zarówno krajowych jak i światowych.

PRZYDATNE LINKI:

[biblioteka.pollub.pl/informator/miedzybiblioteczne](http://biblioteka.pollub.pl/informator/miedzybiblioteczne)  
[katalog.nukat.edu.pl](http://katalog.nukat.edu.pl)  
[www.worldcat.org](http://www.worldcat.org)

WorldCat

Advanced Search Find a Library

Return to Search Results

Add to list Add tags Write a review Rate this item: ○○○○○

**Predator : the secret origins of the drone revolution**

Author: [Richard Whittle](#)

Publisher: New York : Henry Holt and Company, 2014.

Edition/format: book\_printbook : English : First edition [View all editions and formats](#)

Database: WorldCat

Summary: "The creation of the first weapon in history that can stalk and kill an enemy on the other side of the globe was far more than clever engineering. As Richard Whittle shows in Predator, it was the most profound development in military and aerospace technology since the intercontinental ballistic missile. Once considered fragile toys, drones were long thought to be of limited utility. The Predator itself was resisted. [Read more...](#)"

Rating: (not yet rated) [Write a review](#) [Be the first](#)

Subjects: [Drone aircraft -- United States -- History.](#)  
[Drone aircraft -- United States -- Design and construction.](#)  
[Karem, Abraham. -- 1937.](#)  
[View all subjects](#)

More like this [User tags](#) [Similar items](#)

Nearby libraries

Katolicki Uniwersytet Lubelski Jana Pawła II  
Lublin 20023, Poland  
4.1 mi. km

Lublin University of Technology  
Lublin 20-018, Poland  
2m / 1.7km

Polechnika Lubelska  
Lublin 20-036, Poland  
2m / 1.6km

Library? [Check your library](#)

Home [Obtain a copy](#) [Buy it](#)

Find a copy in the library

Enter your location:  [Find libraries](#) or select a location:

Displaying libraries 1-6 out of 610 for all 5 editions [Show libraries holding just this edition](#)

Library	Held formats	Distance	
1. <b>American University of Sharjah</b> AUS Sharjah, United Arab Emirates	Book	3344 ft	<a href="#">Library info</a> <a href="#">Add to favorites</a>
2. <b>Bayerische Staatsbibliothek</b> München, 80539 Germany	Book	4500 km MAP IT	<a href="#">Library info</a> <a href="#">Add to favorites</a>
3. <b>Marshall Center Research Library</b> Marshall Center Research Library 82467 Garmisch-Partenkirchen, 82467 Germany	Book	4500 km MAP IT	<a href="#">Library info</a> <a href="#">Add to favorites</a>
4. <b>United States Armv. Euroopan Reolan Librar</b>	Book	4700 km	<a href="#">Library info</a>

Rys. 11 Strona katalogu Worldcat

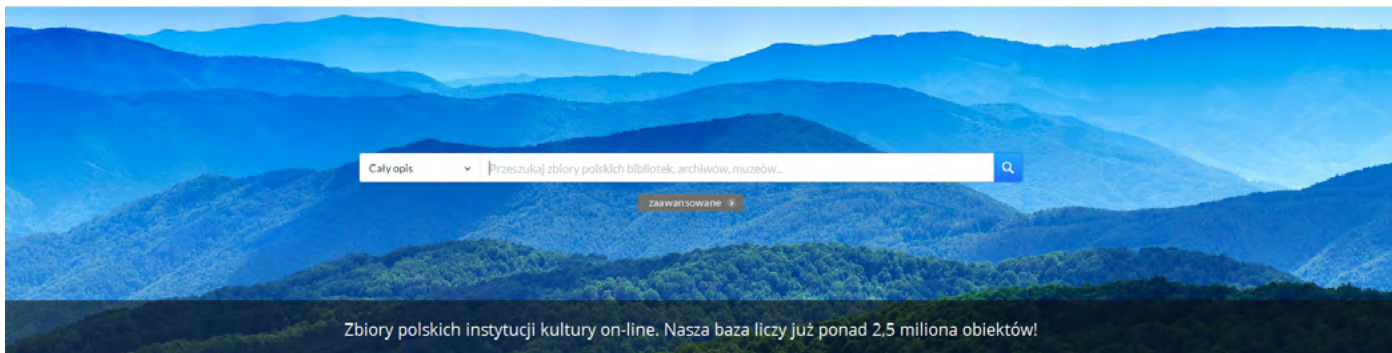
Biblioteka cyfrowa to platforma dostępu do opracowanego zbioru dokumentów cyfrowych: książek, czasopism, grafiki, dźwięku, filmu itp., udostępnianych za pośrednictwem internetu<sup>4</sup>.

Najważniejsze zadania bibliotek cyfrowych to: służba nauce i edukacji (udostępnianie najnowszych książek naukowych, podręczników i czasopism) oraz zabezpieczenie dziedzictwa kulturowego, czyli digitalizacja starych zbiorów.

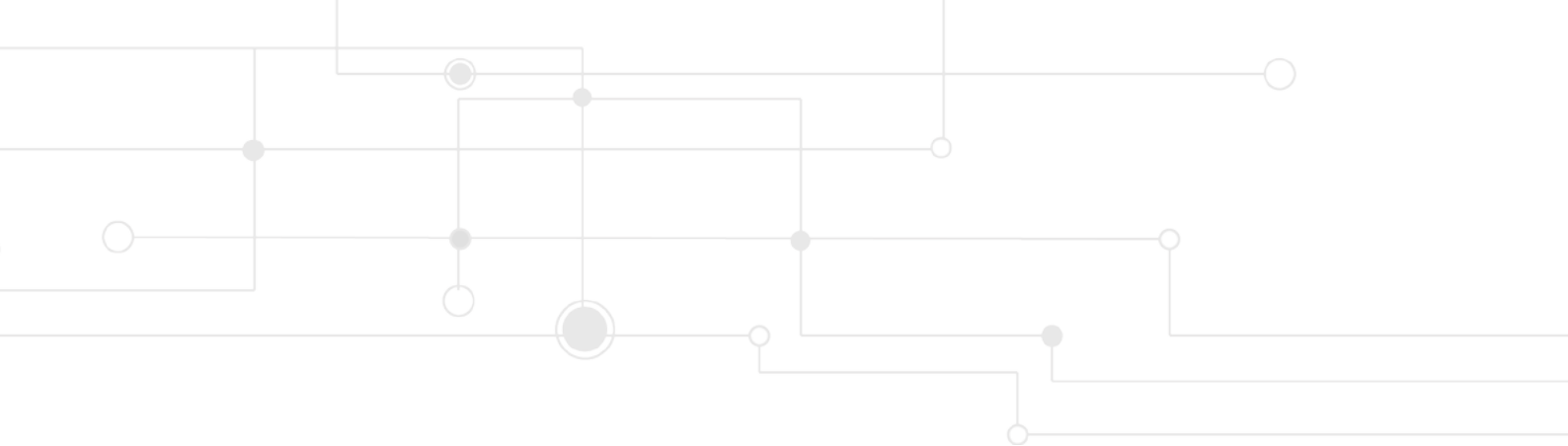
Większość polskich bibliotek cyfrowych skupiona jest w Federacji Bibliotek Cyfrowych. Serwis ten umożliwia jednoczesne przeszukiwanie zasobów krajowych bibliotek cyfrowych i repozytoriów.

---

<sup>4</sup> Podręczny słownik bibliotekarza. – Warszawa, 2011



Rys. 12 Federacja Bibliotek Cyfrowych - wyszukiwarka



Od 2009 r. Politechnika Lubelska posiada własną Bibliotekę Cyfrową ([www.bc.pollub.pl](http://www.bc.pollub.pl)), której celem jest organizowanie otwartego dostępu do wybranych zasobów edukacyjnych i naukowych naszej Uczelni. Wszystkie publikacje, których wydawcą jest Politechnika Lubelska od 2010 r. umieszczane są równolegle w Bibliotece Cyfrowej. Dokumenty pogrupowane są w kolekcjach: podręczniki, skrypty, czasopisma, rozprawy doktorskie, normy branżowe, opisy patentowe.





obecnie  
czytających: 137

STRONA GŁÓWNA

KOLEKCJE

BIBLIOTEKA

KATALOG BIBLIOTEKI

KONTAKT

## Biblioteka

### Biblioteka Cyfrowa

#### Politechniki Lubelskiej

- > Czasopisma
- > Kolekcje tematyczne:  
Historia techniki oraz  
Politechniki
- > Konferencje
- > Normy Branżowe
- > Opisy patentowe PL
- > Podręczniki
- > Pomoce dydaktyczne
- > Publikacje naukowe
- > Rozprawy doktorskie
- > Studencka polka

## Przeglądanie indeksów

- Tytuły
- Twórcy
- Słowa kluczowe

## Informacje

- Przykładowa strona  
informacyjna
- Kontakt

Biblioteka Cyfrowa Politechniki  
Lubelski...

Federacja Bibliotek Cyfrowych

SZUKAJ



Wyszukiwanie zaawansowane...

### Ostatnio dodane

1. Biuletyn Informacyjny Politechniki Lubelskiej nr 37-3(37)2014
2. Applied Computer Science Vol. 11, No 1, 2015
3. Laboratoryjne badania gruntów
4. Badania wpływu obróbki cieplnej doczołowych połączeń klejowych na ich wytrzymałość statyczną
5. Przewodnik organizacji kształcenia zawodowego (PORK)
6. Eksploatacja i Niezawodność = Maintenance and Reliability Vol. 17 No. 2, 2015
7. Biuletyn Wynalazczości : Wydział Mechaniczny : Politechnika Lubelska : lata 2010-2014
8. Roztoczańskie kamienie pamięci : ludowe kamieniarstwo Józefowski
9. Laboratorium dynamiki i drgań układów mechanicznych
10. Kocioł centralnego ogrzewania : opis patentowy nr 218467

### Najczęściej przeglądane

1. Graficzny zapis konstrukcji : przewodnik do zajęć projektowych [93517]
2. Podstawy konstrukcji maszyn : wprowadzenie do projektowania przekładni zębnych i doboru sprzęgie... [62998]
3. Wybrane zagadnienia z korozji i ochrony przed korozją [57869]
4. Podstawy konstrukcji maszyn : projektowanie mechanizmów śrubowych oraz przekładni zębnych [57824]
5. Zarządzanie finansowe w przedsiębiorstwie [56605]
6. Design of extrusion heads [48945]
7. Modelowanie 2D w programie AutoCAD [39188]
8. Podstawy mikro- i makroekonomii [38997]
9. Zadania z podstaw kształtowania elementów konstrukcji [29215]
10. 4th International Conference ELMECO 4 - electromagnetic devices and processes in environment prot... [28378]

Rys. 13 Strona Biblioteki Cyfrowej PL

## E – CZYTEL尼亚 NAJWIĘKSZY ZBIÓR ŹRÓDEŁ ELEKTRONICZNYCH

E-czytelnia dostępna ze strony biblioteki – zakładka ZASOBY (poz. 3) lub pasek szybkiego dostępu (na dole strony) - zawiera wykaz polskich i zagranicznych baz wiedzy zarówno licencjonowanych, jak i open-access, portali, serwisów informacyjnych i innych. W e-źródłach znajdziemy pełne teksty książek, artykułów w czasopiśmie oraz norm i opisów patentowych. W ofercie e-czytelni oprócz baz pełnotekstowych znajdują się także bazy bibliograficzno-abstraktowe.

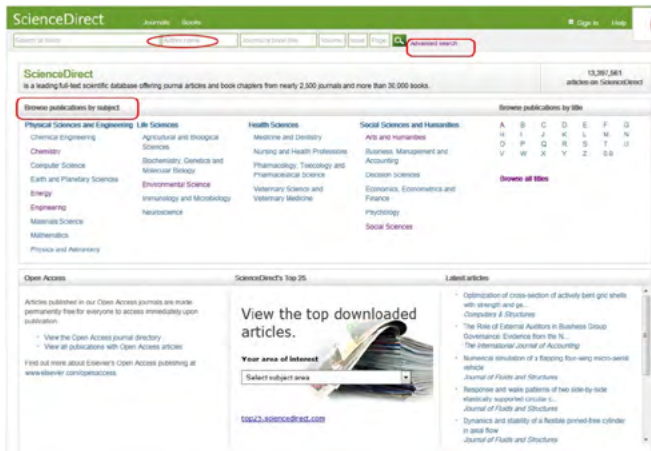
Katalog	<b>E-czytelnia</b>			
Biblioteka cyfrowa PL	Bazy	Instrukcja konfiguracji przeglądarki do zasobów elektronicznych Biblioteki spoza sieci PL		
E-czytelnia	Bazy testowane	InfonaNet	wyszukiwarka czasopism	Opis
Wyszukiwarka czasopism	Bazy Open.Access	AccessEngineering	pełnotekstowa	Opis
Infononet	E-czasopisma PL	ACM	pełnotekstowa	Opis
Normy i patenty	Biblioteki	AIPIAPS	pełnotekstowa, abstraktowa	Opis
Publikacje pracowników	Biblioteki cyfrowe	E books ScienceDirect	pełnotekstowa	Opis
Nabytki książkowe	Doktoraty	EBSCOhost	pełnotekstowa	Opis
E-wystawy	Gazety	EBSCO eBook	pełnotekstowa; książki	Opis
	Katalogi bibliotek	Emerald		
	Portale	Emerald - Electrical and Electronic Engineering	pełnotekstowa	Opis
	Akty prawne	Emerald - Mechanical and Materials Engineering		
	Archiwa	ibuk.pl	pełnotekstowa	Opis
	Wyszukiwarki	IEEE IEL	pełnotekstowa	Opis
	Repozytoria	INFOR LEX	pełnotekstowa	Opis
	Inne źródła	Web of Science	bibliograficzno-abstraktowa	Opis
		JCR	faktograficzna	Opis
		JSTOR	archiwum	Opis
		Knovel	pełnotekstowa	Opis
		Medline	bibliograficzna	Opis
		Nature	pełnotekstowa	Opis
		nasbk.pl	pełnotekstowa	Opis
		Science	pełnotekstowa	Opis
		Scopus	abstraktowa	Opis
		ScienceDirect	pełnotekstowa	Opis
		SpringerLink	pełnotekstowa	Opis
		Trans Tech	pełnotekstowa	Opis
		Wiley-Blackwell	pełnotekstowa	Opis

Rys. 14 E-czytelnia – wykaz źródeł

Bazy wiedzy zawierają kompleksowe narzędzia pozwalające użytkownikom rozszerzać obszar poszukiwań literatury przedmiotu oraz doskonalić umiejętności poruszania się po różnych źródłach informacyjnych. Możemy wyróżnić następujące bazy wiedzy: pełnotekstowe, bibliograficzno-abstraktowe i bibliograficzne.

Największą popularnością wśród użytkowników cieszą się bazy pełnotekstowe o ograniczonym dostępie. To bazy licencjonowane znanych wydawców krajowych i światowych. Do takich baz dostępnych na naszej stronie w e-czytelni należą m.in.: iBUK, ScienceDirect, SpringerLink, Wiley Blackwell czy IEEE.

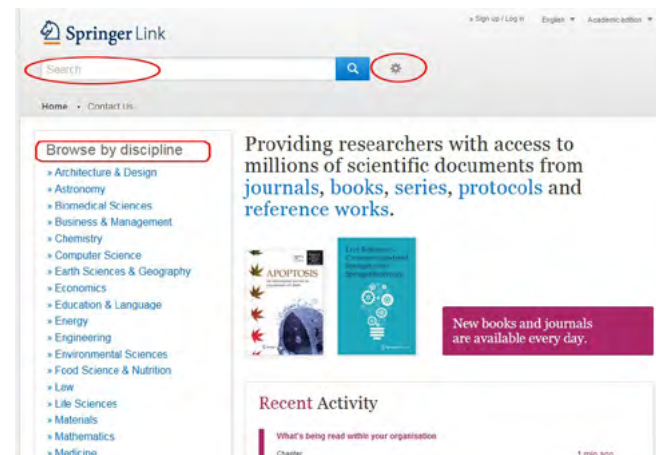




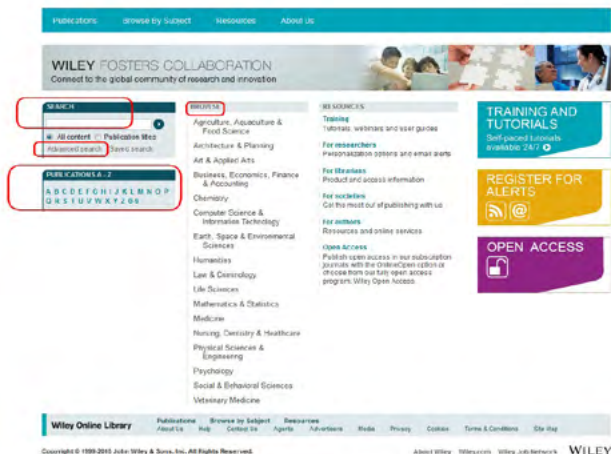
Rys. 16 Baza Science Direct – z zaznaczonymi możliwościami wyszukiwania

**ScienceDirect** jest jedną z największych wielodyscyplinarnych kolekcji internetowych opublikowanych artykułów i książek w języku angielskim znanego światowego wydawcy Elsevier. Baza udostępnia pełne teksty publikacji z różnych nauk: matematyczno-przyrodniczych, medycznych, społecznych i humanistycznych. Dostępność w bazie pełnych tekstów oznaczona jest zielonym kwadratem. Bazę możemy przeszukiwać wg dziedzin, za pomocą słów kluczowych, poprzez autora lub tytuł publikacji bądź skorzystać z wyszukiwania zaawansowanego, używając operatorów Boole'a. Nasze poszukiwania zawężamy za pomocą różnych kategorii, np.: rodzaju publikacji, zakresu chronologicznego itp.

**SpringerLink** to kolejna licencjonowana baza pełnych tekstów czasopism i książek w języku angielskim wydawanych przez Springer Verlag. Obejmuje ona swoim zakresem tematycznym nauki przyrodnicze, techniczne, medyczne, matematykę i informatykę oraz nauki społeczne i humanistyczne. Znalezienie interesującej nas literatury możliwe jest poprzez wyszukiwanie proste lub zaawansowane oraz przeglądanie dziedzin wyszczególnionych w bazie. Wyniki naszych wyszukiwań możemy ograniczać poprzez filtrowanie według typu dokumentu, dyscypliny, języka tekstu.



Rys. 17 Baza SpringerLink – wyszukiwanie i przeglądanie



WILEY FOSTERS COLLABORATION  
Connect to the global community of research and innovation

WILEY CATALOG A-Z  
A B C D E F G H I J K L M N O P  
Q R S T U V W X Y Z A-Z

TRAINING AND TUTORIALS  
28/7

REGISTER FOR ALERTS

OPEN ACCESS

Wiley Online Library  
Publications  
Browse by Subject  
Resources  
Home  
Privacy  
Contact  
Terms & Conditions  
Site Map

Copyright © 1999-2010 John Wiley & Sons, Inc. All Rights Reserved.

Rys. 18 Baza WileyBlackwell – okna wyszukiwania i przeglądania

**Wiley Blackwell** licencjonowana baza znanych angielskich wydawców (Wiley & Blackwell) udostępniająca przede wszystkim pełne teksty czasopism z różnych dziedzin nauki i techniki. Baza pozwala na szybkie wyszukiwanie proste (autor, tytuł, słowa kluczowe) i elastyczne wyszukiwanie zaawansowane, uwzględniające użycie różnorodnych kryteriów (pól wyszukiwawczych) oraz operatorów boolowskich. Dodatkową możliwością jest przeglądanie publikacji w porządku alfabetycznym (lista A-Z) lub według kategorii tematycznych (dziedzin).

Zakładka E-czytelnia zawiera również linki do innych, specjalistycznych licencjonowanych baz. Należą do nich: IEEE Xplore – baza pełnotekstowa przeznaczona dla elektroników, informatyków i elektrotechników i Emerald – baza obejmująca następujące dziedziny: zarządzanie, marketing, ekonomię, bibliotekoznawstwo, informację naukową, edukację oraz inżynierię.

## DOSTĘP DO LICENCJONOWANYCH BAZ WIEDZY

Z baz licencjonowanych mogą korzystać tylko studenci i pracownicy Uczelni. Bazy udostępniane są w domenie Uczelni, a warunkiem dostępu z domu jest posiadanie konta bibliotecznego oraz skonfigurowanie w przeglądarce serwera Proxy. Po skonfigurowaniu przeglądarki należy zalogować się ze strony biblioteki: Zakładka – Logowanie – Bazy z domu (login to nr naszej karty bibliotecznej, hasłem jest PESEL).



The screenshot shows the website interface for Biblioteka Politechniki Lubelskiej. The top navigation bar includes links for 'Strona główna', 'Książka telefoniczna PL', 'Politechnika Lubelska', 'Poczta', 'Mapa serwisu', 'Lokalizacja', 'Kontakt', and 'Logowanie'. Below this is a search bar with 'Wyszukaj' and 'Szukaj' buttons. A red circle highlights the 'Bazy z domy - instrukcja' link in the top right navigation area.

The main content area is divided into sections: 'INFORMATOR', 'ZASOBY', 'O BIBLIOTECE', and 'AKTUALNOŚCI'. Under 'ZASOBY', there is a sub-section 'E-czytelnia' with a red square icon. A red circle highlights the link 'Instrukcja konfiguracji przeglądarki do zasobów elektronicznych Biblioteki spoza sieci PL'.

Below the link is a table of electronic resources:

Informacje	wyszukiwarka czasopism	Opis
AccessEngineering	pełnotekstowa	Opis
ACRI	pełnotekstowa	Opis
AIIPAPS	pełnotekstowa, abstraktowa	Opis
E-books ScienceDirect	pełnotekstowa	Opis
EBSCOhost	pełnotekstowa	Opis
EBSCO eBook	pełnotekstowa, książki	Opis
Emerald	pełnotekstowa	Opis
Emerald - Electrical and Electronic Engineering	pełnotekstowa	Opis
Emerald - Mechanical and Materials Engineering	pełnotekstowa	Opis
Elek.pl	pełnotekstowa	Opis
IEEE IEL	pełnotekstowa	Opis
INFOLLEX	pełnotekstowa	Opis
Web of Science	bibliograficzno-abstraktowa	Opis
JCR	tabliczeczka	Opis
JSTOR	archiwum	Opis
Knovel	pełnotekstowa	Opis
Mease	bibliograficzna	Opis
Nature	pełnotekstowa	Opis

Rys. 19 Strona Biblioteki PL – Logowanie i Instrukcja konfiguracji przeglądarki

Moduł umożliwia także korzystanie z baz w wolnym dostępie. Znajdują się tutaj zarówno bazy z dostępem do pełnych tekstów jak i bazy bibliograficzno-abstraktowe polsko i anglojęzyczne. Bazy w wolnym dostępie (Open Access) umożliwiają szybki dostęp do publikacji elektronicznych o treściach naukowych i edukacyjnych bez ograniczeń finansowych i technicznych. Są to m.in. pełne teksty artykułów, raportów z badań, materiałów konferencyjnych i książek. Każdy użytkownik sieci, pamiętając o przestrzeganiu praw autorskich, może je czytać, kopiować, drukować, indeksować lub cytować.

## POLSKIE BAZY BIBLIOGRAFICZNO-ABSTRAKTOWE

Baza bibliograficzna to uporządkowany spis dokumentów ułożonych wg różnych kryteriów, np. tytułów, autorów, słów kluczowych lub dziedzin. Zawiera informacje o artykułach, materiałach konferencyjnych i książkach z określonego obszaru tematycznego i chronologicznego. W odróżnieniu od baz katalogowych baza bibliograficzna nie informuje o miejscu przechowywania, ale może posiadać informację przekierowującą (linki) do pełnych tekstów dokumentów elektronicznych.

**BazTech** jest bibliograficzno-abstraktową bazą wiedzy o zawartości polskich czasopism technicznych rejestrującą artykuły z polskich periodyków z zakresu nauk technicznych oraz z wybranych czasopism obejmujących nauki ścisłe i ochronę środowiska. Do opisów artykułów dołączane są bibliografie załącznikowe, a na podstawie umów z niektórymi wydawcami rekordy zaopatrzone są w pełne teksty. Baza ta w ramach otwartej nauki dostarcza źródła informacji o publikacjach w polskich czasopismach z zakresu szeroko pojętych zagadnień nauk technicznych, promuje dorobek polskiej myśli naukowo-technicznej, wspomaga wypożyczenia międzybiblioteczne.

Baza dostępna jest ze strony E-czytelni – zakładka Bazy Open Access (poz. 5) lub pod adresem [www.baztech.icm.edu.pl](http://www.baztech.icm.edu.pl) Wyszukiwanie literatury w bazie odbywa się przez **Szukaj**: autora, słowa w tytule bądź słowa kluczowe itp. oraz **Przeglądaj**: czasopisma, twórcy, słowa kluczowe, wydawcy i in.

Na uwagę zasługuje również bibliograficzno-dziedzinowa baza **BazEkon**, z zakresu nauk ekonomicznych i pokrewnych, oparta na zawartości periodyków naukowych i fachowych. Część tytułów posiada odsyłacze (linki) do pełnych tekstów.

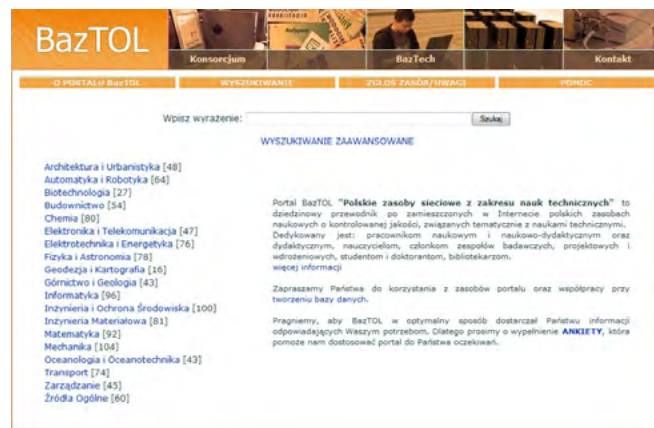
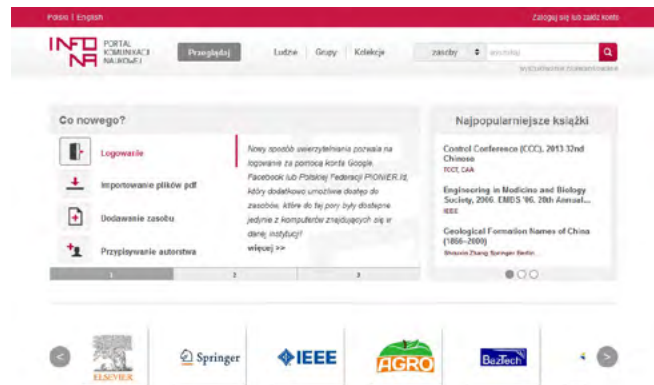
Dostęp do bazy – E-czytelnia – Zakładka BazEkon lub pod adresem [www.kangur.uek.krakow.pl](http://www.kangur.uek.krakow.pl).

Rys. 20 Strona Baztech-wyszukiwanie i przeglądanie

Rys. 21 Strona BazEkon

Polski portal komunikacji naukowej **INFONA** umożliwia dostęp do publikacji z różnych obszarów wiedzy. Jest otwartym serwisem zasobów repozytoryjnych w wolnym dostępie o treściach edukacyjnych i naukowych. Posiada odpowiednie narzędzia wyszukiwacze; mechanizm wyszukiwania został wzbogacony o podpowiedzi słów kluczowych. Portal INFONA zawiera obecnie ponad 12mln publikacji w tym prawie 10 tys. czasopism i 28 tys. książek. Są to, oprócz polskich treści naukowych, także licencjonowane zasoby zagraniczne. Liczba zamieszczanych tam publikacji systematycznie wzrasta zgodnie z podstawowym celem portalu jakim jest wymiana informacji naukowej.

Polecany przewodnikiem po zasobach sieciowych o kontrolowanej jakości jest polski portal **BazTol**. To serwis ułatwiający szybki i sprawny dostęp do rozproszonych zasobów sieciowych z zakresu nauk technicznych. W portalu zgromadzone są opisy (wraz z aktualnymi adresami internetowymi) publikacji naukowych, baz wiedzy, witryn i serwisów zamieszczonych w internecie (strony www). Zasoby BazTOL obejmujące nauki techniczne ukierunkowane są na dziedziny związane z obszarem zainteresowań akademickich. Portal skierowany jest do pracowników naukowych i naukowo-dydaktycznych, nauczycieli, studentów i doktorantów oraz bibliotekarzy. Wyszukiwanie w BazTol-u możliwe jest przy pomocy prostego lub zaawansowanego przeszukiwania danych bądź przeglądania wg dziedzin wyszczególnionych w serwisie.



Rys. 22 Strony portali INFONA oraz BazTol

**DOAJ** (Directory of Open Access Journals) – zagraniczna pełnotekstowa baza danych oferująca dostęp do czasopism naukowych i popularnonaukowych z różnych dziedzin.

**Hindawi Publishing** - Baza publikuje ponad 560 czasopism z różnych dyscyplin naukowych w ramach Open Access. Wszystkie artykuły publikowane w czasopismach Hindawi dostępne są w pełnym tekście.

**PLoS (Public Library of Science)** – to wydawca czasopism z zakresu nauk ścisłych i medycznych w pełni dostępnych. Głównym celem bazy jest umożliwienie dostępu do najnowszych wyników badań naukowych.

Katalog  
 Biblioteka cyfrowa PL  
 E-czytelnia  
 Wyszukiwarka czasopism  
 Infonanet  
 Normy i patenty  
 Publikacje pracowników  
 Nabytki książkowe  
 E-wystawy

**E-czytelnia**

Bazy	Aprobaty	katalogowa	Opis
Bazy testowane	BASPAW	bibliograficzno-abstraktowa	Opis
<b>Bazy Open-Access</b>	BazEkon	bibliograficzna	Opis
E-czasopisma PL	<b>BazEkon - cytowania</b>	baza cytowań	Opis
Biblioteki	BazTech	bibliograficzno-abstraktowa	Opis
Biblioteki cyfrowe	<b>Bazy Urzędu Patentowego</b>	patentowe	Opis
Doktoraty	Bazy patentowe zagraniczne	patentowe	Opis
Gazety	Biblioteka Narodowa	bibliograficzna	Opis
Katalogi bibliotek	BiomdCentral	pełnotekstowa	Opis
Portale	Book Finder	pełnotekstowa	
Akty prawne	<b>DOAJ</b>	pełnotekstowa	Opis
Archiwa	DOAB	pełnotekstowa	Opis
Wyszukiwarki	ECD	bibliograficzna	Opis
Repozytoria	EMIS	pełnotekstowa	Opis
Inne źródła	<b>Espacenet</b>	patentowa	Opis
	EZB	pełnotekstowa	Opis
	<b>Hindawi</b>	pełnotekstowa	Opis
	InTech	pełnotekstowa	Opis
	.I-STAGF	pełnotekstowa	Opis
	<b>PLoS</b>	pełnotekstowa	Opis
	Polska Bibliografia Naukowa	bibliograficzna	Opis
	Public Knowledge Project	pełnotekstowa	Opis
	Questia	pełnotekstowa	Opis
	Scribd	pełnotekstowa	Opis

Rys. 23 Bazy Open Access ze strony E-czytelni ( DOAJ, Hindawi, PLoS)

Wejście do elektronicznej wersji czasopism drukowanych będących w prenumeracie Biblioteki PL możliwe jest ze strony E-czytelni - okno E-czasopisma PL. Z tego miejsca mamy dostęp przede wszystkim do czasopism wydawanych przez Abrys i Sigma-Not. Elektroniczne wersje tych czasopism dostępne są dzięki kodom uzyskanym po zalogowaniu.

Katalog  
Biblioteka cyfrowa PL  
**E-czytelnia**  
Wyszukiwarka czasopism  
Infononet  
Normy i patenty  
Publikacje pracowników  
Nabytki książkowe  
E-wystawy

## ■ E-czytelnia

Bazy	■ <b>Czasopisma prenumerowane przez BPL</b>
Bazy testowane	Elektroniczne wersje czasopism drukowanych dostępne są dzięki kodom (zaloguj się lub skontaktuj z bibliotekarzem).
Bazy Open-Access	Abrys Sigma-Not Vademecum Bibliotekarza on-line
<b>E-czasopisma PL</b>	
Biblioteki	
Biblioteki cyfrowe	■ <b>Czasopisma pełnotekstowe</b>
Doktoraty	JCEA - Journal of Central European Agriculture Engineering & Science
Gazety	Applied Ecology and Environmental Research
Katalogi bibliotek	Electronic Journal of Structural Engineering Archivum Mathematicum
Portale	Le Béton Armé Archiwum Motoryzacji
Akty prawne	Mathematica Applicanda (Matematyka Stosowana)
Archiwa	Didactica Mathematicae (dawniej Dydaktyka Matematyki) Antiquitates Mathematicae
Wyszukiwarki	
Repozytoria	■ <b>Serwisy czasopism</b>
Inne źródła	SCImago Journal & Country Rank Project Euclid - matematyka i statystyka Cambridge Journals Versita - multidyscyplinarne wydawnictwo

Rys. 24 Wejścia do prenumerowanych czasopism

Ważnym zadaniem bibliotek jest rejestracja i dokumentacja dorobku naukowego Uczelni. Dlatego biblioteki akademickie tworzą bazy bibliograficzne pracowników naukowych. Biblioteka Politechniki Lubelskiej posiada bazę Publikacje Pracowników Politechniki Lubelskiej. W bazie rejestrowane są monografie, podręczniki, skrypty, rozdziały w książkach, referaty z konferencji, artykuły w czasopismach, hasła w wydawnictwach zbiorowych oraz zgłoszenia patentowe. Na bieżąco prezentowane są dane z ostatnich pięciu lat. Okres wcześniejszy od 1990 do 2010 znajduje się w bazie archiwalnej, a link do niej został umieszczony w górnym panelu aktualnej bazy (Publikacje Pracowników PL z lat 1990-2010). Dostęp do bazy z E-czytelnicy – Inne źródła lub pasek szybkiego dostępu ze strony głównej biblioteki.



W Bibliotece PL udostępnieniem norm<sup>5</sup> i udzielaniem informacji normalizacyjnej zajmuje się Ośrodek Informacji Naukowo-Technicznej. Normy polskie, europejskie i międzynarodowe dostępne są w wersji elektronicznej na trzech stanowiskach komputerowych z możliwością wydruku dla pracowników i studentów PL (30% objętości normy). Normy branżowe udostępniane są zarówno w wersji papierowej jak i elektronicznej w Bibliotece Cyfrowej PL.

Opis patentowy w formie dokumentu zawiera informacje o prawie do wynalazku<sup>6</sup>. Opisy patentowe dostępne są w Bibliotece Cyfrowej PL oraz w bazach patentowych.

Pomocne linki:

Polski Komitet Normalizacyjny

[www.pkn.pl](http://www.pkn.pl)

Katalogi norm krajów Unii Europejskiej (CEN)

[www.cenorm.be/cenorm/index.htm](http://www.cenorm.be/cenorm/index.htm)

Biblioteka Politechniki Lubelskiej

[www.biblioteka.pollub.pl/zasoby/patentyinormy](http://www.biblioteka.pollub.pl/zasoby/patentyinormy)

---

<sup>5</sup> **Norma** – to dokument ustalający zasady, wytyczne lub charakterystyki dotyczące różnej działalności oraz jej wyników. Przeznaczona jest do powszechnego i dobrowolnego stosowania. Normy wydawane są przez komitety normalizacyjne w poszczególnych krajach. W Polsce jednostką odpowiedzialną za działalność normalizacyjną i zajmującą się wydawaniem norm jest PKN-Polski Komitet Normalizacyjny.

<sup>6</sup> **Patent** - jest to prawo wyłącznego korzystania z wynalazku przez określony czas, w sposób zarobkowy lub zawodowy na całym obszarze państwa lub regionu, na który patent jest udzielony. Patent udzielany jest przez Urząd Patentowy osobie fizycznej lub prawnej, która złoży wniosek o udzielenie patentu.

## Wybrane bazy patentowe:

**Baza UPRP** - system baz danych Urzędu Patentowego RP umożliwiający wyszukiwania oraz przeglądania danych dotyczących wynalazków, wzorów użytkowych, znaków towarowych, wzorów przemysłowych i zdobniczych oraz oznaczeń geograficznych i topografii układów scalonych. Dostęp do pełnych tekstów polskich opisów patentowych od roku 2006.

**Espacenet** - serwis zawiera dane na temat patentów z całego świata, pełne teksty patentów amerykańskich, niemieckich, francuskich i brytyjskich, patentów europejskich (EP) oraz pełne teksty zgłoszeń PCT (WO), dane bibliograficzne patentów z ponad 50 krajów, także z Polski (pełne teksty polskich opisów patentowych od nr 153901)

**Espacenet PL** - polski interfejs do bazy dokumentów patentowych Europejskiego Urzędu Patentowego (European Patent Office)

**USPTO** - baza dokumentów patentowych w Urzędzie patentowym Stanów Zjednoczonych

**PatentScope** - umożliwia dostęp do pełnych tekstów zgłoszeń patentowych dokonanych w trybie PCT (WO)

Więcej informacji na temat baz patentowych i działalności normalizacyjnej znajdziemy na stronie naszej Biblioteki w zakładce **Normy i Patenty**.



## INFORMATOR ▾

Godziny otwarcia  
Udostępnianie zbiorów  
Wypożyczanie międzybiblioteczne  
Szkolenia  
Dla osób niepełnosprawnych  
Komputery w BPL  
Zaproponuj książkę  
Cennik

## ZASOBY ▾

Multiwyszukiwarka **Czasopisma A-Z** Katalog Dłbnoteki **Dłbnoteka Cyfrowa** Google Science

Wyszukaj  Szukaj ?

Słowo kluczowe  Tytuł  Autor

Gość

Dostęp spoza sieci Politechniki Lubelskiej

## O BIBLIOTECĘ ▾

## AKTUALNOŚCI ▾

Nowa odsłona strony Biblioteki PL  
Książka marca I Buk Libra  
Szczegółowe wyniki oceny czasopism  
Platforma ProQuest - test  
Multiwyszukiwarka EBSCO rozszerzona o zasoby BazTech  
Archiwum aktualności



Jak korzystać



Godziny otwarcia



Plan kampusu



Dla studentów



Dla nauki



Live chat

KATALOG

E-CZYTELNIA

**NORMY/PATENTY**

PUBLIKACJE PRACOWNIKÓW

BIBLIOTEKA CYFROWA

INFONANET

WYSTAWY WIRTUALNE

DZIAŁALNOŚĆ WYDAWNICZA

Rys. 25 Normy i patenty - dostęp

Zakładka **Dla studentów** na stronie Biblioteki PL – skierowana jest głównie do tej konkretnej grupy odbiorców. Studenci poszczególnych wydziałów mogą znaleźć potrzebne im informacje ogólne dotyczące studiów (np. dostęp do wirtualnego dziekanatu - moduł **Student**), informacje o szkoleniach organizowanych przez bibliotekę (**Szkolenia**). Mogą również skorzystać z pomocy dotyczącej jak korzystać z biblioteki oraz poradników pisania pracy dyplomowej. W zakładce zostały zamieszczone zasoby czytelni konkretnego wydziału (katalog) oraz linki odsyłające czytelnika do wybranych baz wiedzy i serwisów literatury pełnotekstowej.

**Dla nauki** - to pomoc przeznaczona dla pracowników naukowych naszej Uczelni. Pracownicy znajdą tu najnowsze wytyczne dotyczące oceny parametrycznej, informacje na temat narzędzi bibliometrycznych, portali społecznościowych dla naukowców czy programów do zarządzania bibliografią (EndNote, Citavi).



## INFORMATOR ▾

Godziny otwarcia  
Udostępnianie zbiorów  
Wypożyczanie międzybiblioteczne  
Szkolenia  
Dla osób niepełnosprawnych  
Komputery w BPL  
Zaproponuj książkę  
Cennik

## ZASOBY ▾

Multiwyszukiwarka

Czasopisma A-Z   Katalog Biblioteki   Biblioteka Cyfrowa   Google Science

Wyszukaj

Słowo kluczowe    Tytuł    Autor

Gość

Dostęp spoza sieci Politechniki Lubelskiej

Szukaj ?

## O BIBLIOTECE ▾

## AKTUALNOŚCI ▾

Nowa odsłona strony Biblioteki PL  
Książka marca IDUK Libra  
Szczegółowe wyniki oceny czasopism  
Platforma ProQuest - test  
Multiwyszukiwarka EBSCO rozszerzona o zasoby BazTech  
Archiwum aktualności



Jak korzystać



Godziny otwarcia



Plan kampusu



Dla studentów



Dla nauki



Live chat

KATALOG

E-CZYTELNIA

NORMY/PATENTY

PUBLIKACJE PRACOWNIKÓW

BIBLIOTEKA CYFROWA

INFONANET

WYSTAWY WIR TUALNE

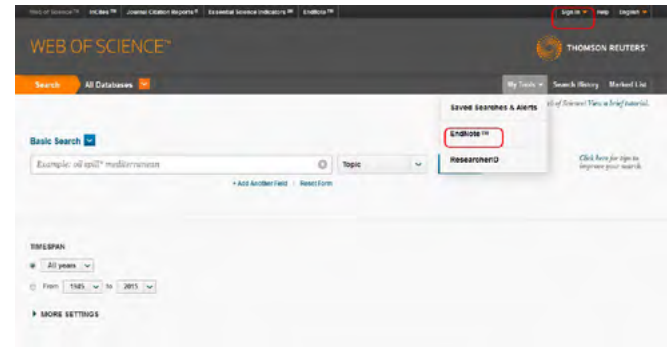
DZIAŁALNOŚĆ WYDAWNICZA

Rys. 26 Zakładka **Dla studentów** na stronie biblioteki oraz pomoc **Dla nauki**

**Menadżer bibliografii** - to program narzędziowy pomocny w przygotowaniu bibliografii załącznikowej do pracy dyplomowej lub publikacji naukowej. Umożliwia on automatyczne tworzenie przypisów i bibliografii załącznikowej, przeszukiwanie katalogów i baz wiedzy oraz deponowanie opisów bibliograficznych do folderów w odpowiednim formacie.

Do najbardziej znanych programów zarządzających bibliografiami należą: darmowe Zotero i Citavi (www.citavi.com – polska wersja) oraz komercyjne **EndNote**.

**EndNote** - narzędzie do zarządzania bibliografią załącznikową dostępne jest na platformie Web of Science w zakładce EndNote w ramach licencji krajowej poprzez sieć wewnętrzną PL lub po zalogowaniu się. By w pełni skorzystać z tego narzędzia musimy najpierw zarejestrować się w Web of Science (dostęp E-czytelnia-Bazy-Web of Science), a następnie po zalogowaniu wybrać z My Tools narzędzie EndNote.



Rys. 27 Wejście do EndNote

Podstawowym zadaniem dzisiejszej biblioteki akademickiej jest ciągłe czuwanie nad jakością i promocją usystematyzowanych i wyselekcjonowanych internetowych źródeł informacyjnych. Serwisy zasobów internetowych prezentowane na stronie naszej biblioteki są pogrupowane tak, aby ułatwić sprawne z nich korzystanie. Dotarcie do tych danych możliwe jest z różnych miejsc witryny.

Poradnik porusza najważniejsze kwestie związane z informacją naukową oraz metodami jej poszukiwania. Został opracowany jako pomoc wprowadzająca użytkownika w świat wiedzy za pośrednictwem katalogów, baz danych, serwisów informacyjnych, specjalistycznych wyszukiwarek naukowych, poradników i innych pomocy naukowych.

1. Co to jest norma? – Polski Komitet Normlacyjny [on line] [dostęp 20.05.2015]. Dostępny w internecie:  
<http://www.pkn.pl/pytanie/co-jest-norma>
2. Co to jest patent? - Patpol.pl [on line] [dostęp 20.05.2015]. Dostępny w internecie:  
<http://www.patpol.pl/strefa-wiedzy/co-to-jest-patent/>
3. GAMEPLAY.pl – gry, komputery, konsole, muzyka, gadżety. [on line] [dostęp z dn. 30.04.2015]. Dostępny w internecie:  
<http://gameplay.pl/news.asp?ID=86853>
4. Grela-Kociak B.: Jakość naukowa elektronicznych źródeł informacji // Forum Bib. Med., 2010, R. 3, nr 2(6), s. 43
5. Podręczny słownik bibliotekarza. – Warszawa, 2011
6. Radwański A.: Zdetronizowana królowa wieku informacji, czyli rozważania o kondycji informacji naukowej. Biuletyn EBIB [Dokument elektroniczny] Nr 7/2004 (58) [dostęp 9.03.2015]  
<http://ebib.oss.wroc.pl/2004/58/radwanski.php>
7. Woźniak-Kasparek J. : Podstawy budowy tezauryusa. – Warszawa, 2005. <http://bbc.uw.edu.pl/Content/13/instr1.pdf> [dostęp 20.05.2015]





ISBN: 978-83-7947-133-1