

URZĄDZENIA WIERTNICZE	NORMA BRANŻOWA	BN-73
	Wiercenia obrotowe Sita płuczkowe wibracyjne jednopoziomowe	1775-16
		43
		Grupa katalogowa IV. 444

1. Przedmiot normy. Przedmiotem normy są sita płuczkowe wibracyjne jednopoziomowe, stosowane do mechanicznego oddzielania zwiercin z płuczki wiertniczej. Sita płuczkowe ujęte są w SWW symbolem 0724-9 jako maszyny, urządzenia i narzędzia wiertnicze pozostałe.

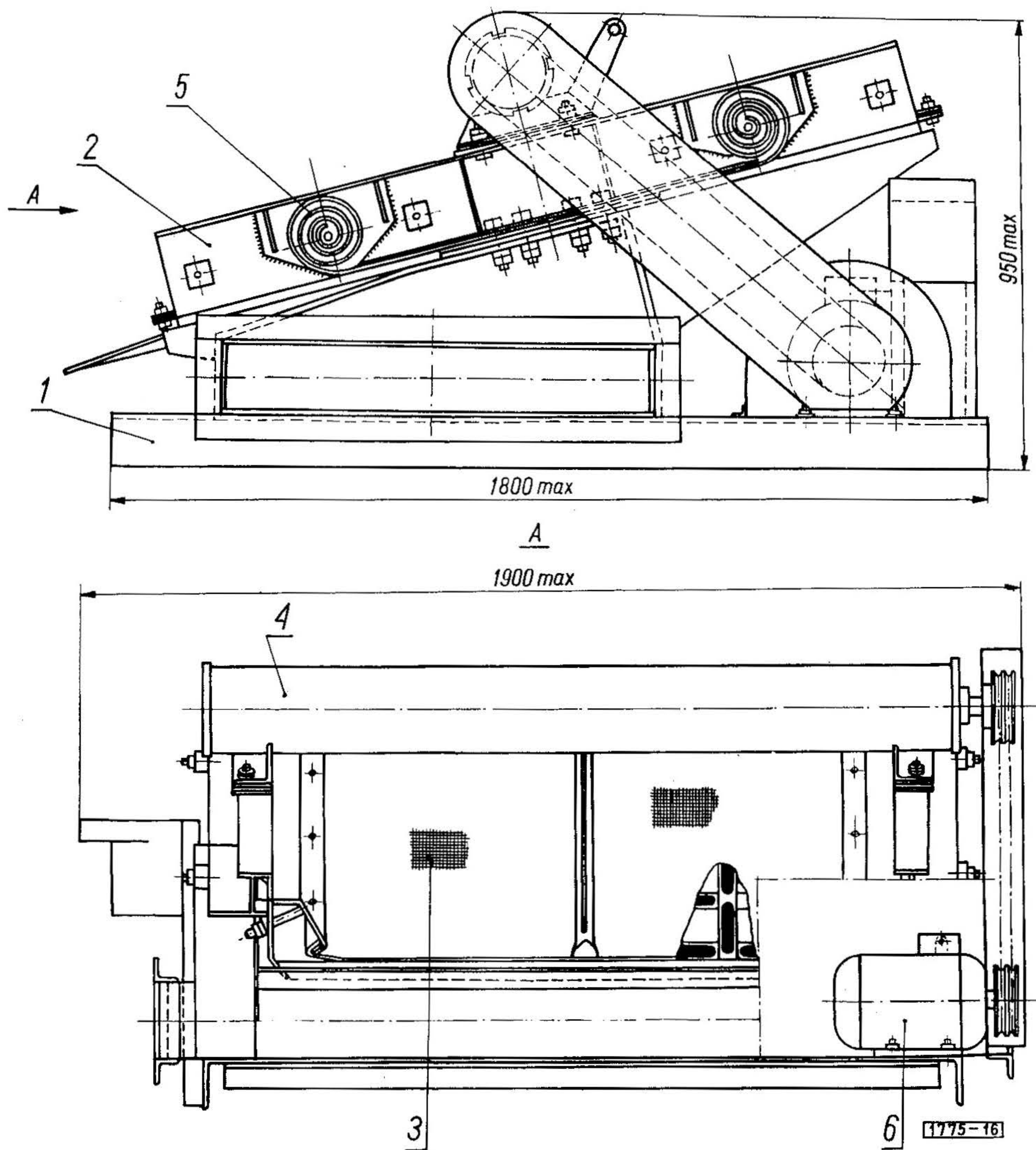
2. Normy związane
PN-61/G-06200 Wiertnictwo. Cechowanie sprzętu

3. Oznaczenie

SITO PŁUCZKOWE WIBRACYJNE JEDNOPOZIOMOWE

BN-73/1775-16

4. Główne wymiary w mm - wg rysunku.



Przykładowa konstrukcja sita

1 - rama nośna, 2 - rama sita, 3 - siatka, 4 - wibrator, 5 - sprężyna, 6 - silnik.

¹⁾ Symbol wg SWW:0724-9.

Inżynier Naftowy
Ustanowiona przez Naczelnego Dyrektora Zjednoczenia Górnictwa Naftowego dnia 29 listopada 1973 r.
jako norma obowiązująca w zakresie opracowywania dokumentacji technicznej od dnia 1 lipca 1974 r.
i produkcji od dnia 1 stycznia 1975 r.
(Dz. Norm. i Miar nr 8/1974 poz. 21)

5. Główne parametry

- a) powierzchnia robocza sita - 1050 mm X 1500 mm,
- b) kąt nachylenia sita - od $8 \div 20^{\circ}$ (regulowany do poziomu),
- c) częstotliwość drgań (regulowana) ramy sita - powyżej 9 Hz.

6. Materiał - wg dokumentacji konstrukcyjnej wytwórni, zapewniający odpowiednią wytrzymałość wszystkich części.

7. Wymagania użytkowe. Konstrukcja sita powinna zapewniać łatwą i szybką wymianę siatki z ramą. Siatkę należy zamontować na elastycznym podłożu. Do napędu sita należy stosować silnik w wykonaniu przeciwybuchowym.

8. Cechowanie. Na tabliczce firmowej umieszczonej na sicie w miejscu widocznym należy wybić wg PN-61/G-06200 cechę zawierającą co najmniej:

- a) kolejny numer fabryczny łamany przez dwie ostatnie cyfry roku wykonania,
- b) znak kontroli jakości.

9. Konserwacja. Sita płuczkowe należy zabezpieczyć środkiem ochronnym przed korozją, a w szczególności przed działaniem chlorku sodowego i

związków siarki. Wszystkie powierzchnie współpracujące należy pokryć smarem przeciwkorozyjnym. Malowanie wykonać wg instrukcji wytwórni.

10. Pakowanie. Sita dostarcza się bez opakowania z zabezpieczeniem siatki przed uszkodzeniem.

11. Transport. Sita płuczkowe transportuje się dowolnymi środkami po uprzednim zabezpieczeniu przed uszkodzeniami mechanicznymi.

12. Próba. Każde sito płuczkowe powinno być poddane próbie sprawności działania na stanowisku badawczym w czasie nie krótszym niż 5 min.

13. Zaświadczenie jakości. Dla każdego odebranego sita płuczkowego wytwórnia wystawia zamawiającemu zaświadczenie o jakości zawierające co najmniej:

- a) nazwę i adres wytwórni,
- b) nazwę i adres zamawiającego,
- c) oznaczenie sita wg 3,
- d) numer i datę zamówienia,
- e) datę produkcji (miesiąc i rok wykonania),
- f) wynik próby,
- g) znak kontroli jakości.

K O N I E C

INFORMACJE DODATKOWE do BN-73/1775-16

Istotne zmiany do PN-63/G-64001

- a) konstrukcję sita podano jako przykładową,
 - b) główne parametry sita podano jako maksymalne,
 - c) wprowadzono wymagania dotyczące funkcjonalności wyrobu.
- Dotychczas obowiązująca PN-63/G-64001 zostaje unieważniona z dniem 1 lipca 1974 r.