

Dodatek do Gazety Rolniczej

PLAN I KOSZTORYS

Czworaków dla służby folwarcznej

(z tablic i kosztorys z wskazówkami technicznymi).

Opracował
Czesław Domaniewski,
Architekt.

Cena 40 kop.

Warszawa

Nakładem Gazety Rolniczej

1912

KOSZTORYS NA BUDOWĘ CZWORAKA MNIEJSZEGO DLA SŁUŻBY FOLWARCZNEJ

(w związku z projektem rysunkowym).

I. Roboty grabarskie.

1. Wykopać ziemię pod fundamenty budynku z rozplantowaniem na miejscu sąż. sześć. 14 po 90 kop., daje 12 rb. 60 kop.
 2. Podsypać pod podłogi 10 c. gr. popiołu lub ubić gliny lok. kw. 391 po 4 kop., daje 15 rb. 64 kop.
 3. Polepy z gliny ułożyć na pułapach 3 c. grubo lok. kw. 456 po 3 kop., daje 13 rb. 68 k.
 4. Gliny na polepę dostarczyć sąż. sześć. 3,5 po 3 rb., daje 10 rb. 50 kop.
- Ogółem roboty grabarskie 52 rb. 42 kop.

II. Roboty mularskie.

A. Robocizna.

5. Murów fundamentowych i cokołowych wykonać z kamienia łupanego na zaprawie wapiennej lok. sześć. 449 po 30 kop., daje 134 rb. 70 kop.
 6. Murów nadfundamentowych wykonać z cegły na zaprawie wapiennej pod wyprawę lok. sześć. 938 po 25 kop., daje 234 rb. 50 kop.
 7. Murów kominowych wykonać z cegły na zaprawie wapiennej lok. sześć. 36 po 30 kop., daje 10 rb. 80 kop.
 8. Ściany zewnątrz i wewnątrz wyprawić zaprawą wapienną lok. kw. 1818 po 5 kop., daje 90 rb. 90 kop.
 9. Powierzchnie ścian wewnętrznych i sufitów pobielić wapnem lok. kw. 2274 po 1 kop., daje 22 rb. 74 kop.
 10. Ułożyć w sieniach i komorach posadzkę z cegły na płask na zaprawie wapiennej lok. kw. 132 po 8 kop., daje 10 rb. 56 kop.
 11. Zrobić schodów zewnętrznych z cegły na kant na zaprawie półcementowej z podsypaniem gruzu szt. 4 po 50 kop., daje 2 rb.
 12. Warstwy izolacyjnej z tektury smółkowej obustronnie posmółkowanej ułożyć na fundamencie lok. kw. 200 po 10 kop., daje 20 rb.
 13. Postawić kuchen z ogrzewaczami z cegły na glinę z wyprawą zaprawą wapienną z fundamentem szt. 4 po 2 rb., daje 8 rb.
 14. Postawić piekarników z cegły na glinę z wyprawieniem zaprawą wapienną z fundamentem szt. 4 po 4 rb., daje 16 rb.
- Robocizna 550 rb. 20 kop.

B. Materiały.

15. Kamienia łupanego na fundamenty dostawić sąż. sześć. 21 po 10 rb., daje 210 rb.
 16. Cegły zwyczajnej tysięcy 60 po 14 rb., daje 840 rb.
 17. Wapna niegaszonego do muru i wyprawy, razem korcy 115 po 1 rb., daje 115 rb.
 18. Piasku z dowiezieniem sąż. sześć. 18 po 3 rb., daje 54 rb.
 19. Cementu beczek 1, daje 4 rb. 50 kop. Żelaztwo do kuchen.
 20. Blach fajerkowy h. № 2 szt. 8 po 1 rb. 20 kop., daje 9 rb. 60 kop.
 21. Rusztów kuchennych szt. 4 po 40 kop., daje 1 rb. 60 kop.
 22. Drzwiczek popielnikowych szt. 4 po 30 kop., daje 1 rb. 20 kop.
 23. Szybrów z ramkami szt. 12 po 40 kop., daje 4 rb. 80 kop.
 24. Drzwiczek wycierowych lanych szt. 8 po 45 kop., daje 3 rb. 60 kop.
 25. Drzwiczek do piekarników dwuskrzydłowych lanych szt. 4 po 2 rb. 25 kop. daje 9 rb.
 26. Drutu do pieców i piekarników funtów 28 po 17 kop., daje 4 rb. 76 kop.
 27. Obręczy z żelaza kąтового szt. 4 po 1 rb. 50 kop., daje 6 rb.
 28. Gliny do kuchen sąż. sześć. 2,4 po 3 rb., daje 7 rb. 20 kop.
 29. Tektury smółkowej na izolację rol 5½ po 2 rb. 40 kop., daje 13 rb. 20 kop.
- Materiały 1,284 rb. 46 kop.
Ogółem roboty mularskie 1,834 rb. 66 kop.

III. Roboty ciesielskie.

A. Robocizna.

30. Drzewa $\frac{7}{9}$ c. w belkach stropowych na murach do wagi ułożyć lok. bież. 436 po 7 kop., daje 30 rb. 52 kop.
31. Drzewa $\frac{4}{6}$ c. na legary pod podłogi ułożyć lok. bież. 216 po 5 kop. daje 10 rb. 80 k.
32. Drzewa $\frac{3}{6}$ c., $\frac{3}{6}$ c. i $\frac{6}{6}$ c. w dachu odwiązać z dodaniem gwoździ lok. bież. 1,151 po 7 kop., daje 80 rb. 57 kop.
33. Powierzchnie dachu połączyć pod dachówkę łatami $\frac{3}{1\frac{1}{2}}$ c. z dodaniem gwoździ lok. kw. 872 po 4 kop., daje 34 rb. 88 kop.

34. Okapów i szczytów zaszalować deskami 1 c. grubemi łok. kw. 208 po 10 kop., daje 20 rb. 80 kop.

35. Forsztowań na poddaszu z lat 3 c. \times 1½ c. łok. kw. 305 po 5 kop., daje 15 rb. 25 kop.

36. Pułapów polskich ułożyć na belkach na zakładkę z desek 1 c. gr. z gwoździami, łok. kw. 456 po 5 kop., daje 20 rb. 80 kop.

37. Podłóg ułożyć z desek 1½ c. gr. heblowanych i szpuntowanych z listwami podłogowymi i gwoździami łok. kw. 429 po 15 kop., daje 64 rb. 35 kop.

38. Końców belek przyciąć do szablonu szt. 58 po 20 kop., daje 11 rb. 60 kop.

39. Wiatrówek z desek 1 c. grub. heblowanych przybić z gwoździami łok. b. 42 po 10 kop., daje 4 rb. 20 kop.

40. Kłapy w sionkach zrobić do wejścia na strych i ze strychu na dach z desek 1 c. gr. z ramą szt. 6 po 1 rb., daje 6 rb.

41. Drabinek z lat zrobić do wejścia na strych i ze strychu na dach szt. 6 po 1 rb., daje 6 rb.

42. Powierzchni okapów z belkami i szalowaniem szczytów pociągnąć pokostem łok. kw. 231 po 8 kop., daje 18 rb. 48 kop.

Robocizna 324 rb. 25 kop.

B. Materiały.

43. Drzewa $\frac{7}{8}$ c. grubego na belki dostawić szt. 16 po łok. $22\frac{1}{2} = 360$, szt. 4 po łok. 3 = 12, szt. 22 po łok. $2\frac{1}{2} = 49\frac{1}{2}$, szt. 4 po łok. $3\frac{1}{2} = 14$, łokci bież. $435\frac{1}{2}$ po 35 kop., daje 152 rb. 42 kop.

44. Drzewa $\frac{6}{8}$ c. grubego dostawić na owirki (ramy) szt. 12 po łok. $10\frac{1}{2} = 126$; na podwaliny i rygle szt. 4 po łok. 14 = 56, szt. 4 po łok. $10\frac{1}{4} = 41$; na słupy słupki i wypory, szt. 8 po łok. 5 = 40, szt. 8 po łok. 2 = 16, szt. 4 po łok. 4 = 16, szt. 2 po łok. 3 = 6, szt. 12 po łok. $4\frac{1}{2} = 54$, szt. 12 po łok. 1 = 12, szt. 12 po łok. 5 = 60, razem ł. b. 427 po 12 kop., daje 51 rb. 24 k.

45. Drzewa $\frac{5}{8}$ c. grub. dostawić na krokwie szt. 28 po łok. $13\frac{1}{2} = 378$, szt. 4 po łok. 12 = 48, szt. 4 po łok. $10\frac{1}{2} = 42$, szt. 4 po łok. $5\frac{1}{2} = 22$, szt. 2 po łok. 7 = 14, szt. 20 po łok. $2\frac{1}{2} = 50$, szt. 26 po łok. $1\frac{1}{4} = 32\frac{1}{2}$, szt. 2 po łok. 4 = 8, szt. 4 po łok. $2\frac{1}{2} = 10$, razem ł. b. 604½ po 11 kop., daje 66 rb. 49 kop.

46. Drzewa $\frac{4}{8}$ c. grub. na legary pod podłogi dostawić szt. 24 po łok. 9 = łok. bież. 216 po 10 kop., daje 21 rb. 60 kop.

47. Drzewa $\frac{3}{8}$ c. grub. na kleszcze dostawić szt. 12 po łok. $10\frac{1}{2} =$ łok. bież. 126 po 7 kop., daje 8 rb. 82 kop.

48. Desek 1½ c. grub. na podłogi dostawić szerokości 9 c. okrągło łok. bież. 140 po 9 kop., daje 12 rb. 60 kop.

49. Desek 1 c. grub. na pułapy i okapy dostawić 7 c. szer. okrągło łok. bież. 220 po 5 kop., daje 11 rb.

50. Łat 3/1½ c. do szalowania dachu i na forsztowanie dostarczyć okrągło łok. bież. 3240 po 2 kop., daje 64 rb. 80 kop.

51. Listew podłogowych dostawić łok. bież. 144 po 5 kop., daje 7 rb. 20 kop.

Materiały 396 rb. 17 kop.

Ogółem roboty ciesielskie 720 rb. 42 kop.

IV. Roboty dekarские.

A. Robocizna.

52. Pokryć dach dachówką żłobkowaną z podrzuceniem stosug poziomych zaprawą wapienną łok. kw. 860 po 5 kop., daje 43 rb.

53. Ułożyć na grzbietach gąsiorów na zaprawie wapiennej łok. bież. 54 po 5 kop., daje 2 rb. 70 kop.

Robocizna 45 rb. 70 kop.

B. Materiały.

54. Dachówki żłobkowanej dostawić № 2 tysięcy 5 po 40 rb., daje 200 rb.

55. Gąsiorów dostawić szt. 120 po 25 kop., daje 30 rb.

56. Kłapy kominiarskie obić blachą żelazną cynkowaną z materiałem szt. 2 po 2 rb., daje 4 rb.

Materiały 234 rb.

Ogółem roboty dekarские 279 rb. 70 kop.

V. Roboty stolarskie.

A. Robocizna.

57. Okien letnich i zimowych 8-skrzydłowych weneckich zrobić z desek 1½ c. grub. z lufcikami i futrynami z drzewa $\frac{3}{8}$ c. i deskami parapetowymi z desek 1½ c. grub. szt. 4 po 7 rb., daje 28 rb.

58. Okien letnich dwuskrzydłowych w komorach zrobić jak wyżej z lufcikami szt. 4 po 3 rb. 50 kop., daje 14 rb.

59. Okien letnich na strychu dwuskrzydłowych zrobić z desek 1½ c. grub. z wyfutrowaniem deskami 2 c. grub., obiciem ferklajdkami i zrobieniem colbantów szt. 4 po 3 rb., daje 12 rb.

60. Drzwi jednoskrzydłowych filungowych zrobić z desek 1½ grub. heblowanych z futrynami z drzewa $\frac{3}{8}$ c. grub. szt. 12 po 4 rb., daje 48 rb.

Robocizna 102 rb.

B. Materiały.

61. Desek 1½ c. grub. stolarskich 9 c. szerokich okrągło łok. bież. 350 po 15 kop., daje 52 rb. 50 kop.

62. Desek 2 c. grub. 12 c. szerokich łok. bież. 20 po 20 kop., daje 4 rb.

63. Drzewa $\frac{3}{8}$ c. na futryny łok. bież. 320 po 10 kop., daje 32 rb.

64. Ferklajdków $4 \times 2 (2\frac{1}{2} + 2) =$ łok. bież. 36 po 10 kop., daje 3 rb. 60 kop.

Materiały 92 rb. 10 kop.

Ogółem roboty stolarskie 194 rb. 10 kop.

VI. Roboty ślusarskie.

A. Robocizna.

65. Okien weneckich 8-skrzydłowych letnich i zimowych, okuć na narożniki, zawiasy francuskie i zakrętki, zasuwki i szturmhaki szt. 4 po 1 rb. 50 kop., daje 6 rb.

66. Okien dwuskrzydłowych letnich, okuć na narożniki, zawiasy francuskie, zasuwki i szturmhaki szt. 8 po 50 kop., daje 4 rb.

67. Lufcików, okuć na narożniki, zawiaski narożnikowe i zakrętki szt. 12 po 25 kop., daje 3 rb.

68. Drzwi jednoskrzydłowych, okuć na zawiasy francuskie, zamki wpuszczane z klamkami żelaznymi i kluczami szt. 12 po 1 rb., daje 12 rb.

69. Klapy do wejścia na strych, okuć na zawiasy pasowe szt. 4. po 50 kop., daje 2 rb. Robocizna 27 rb.

B. Materiały.

70. Narożników okiennych ze śrubkami szt. 256 po 2 kop., daje 5 rb. 12 kop.

71. Narożników do lufcików szt. 48 po 1½ kop., daje 72 kop.

72. Zawias okiennych francuskich szt. 96 po 10 kop., daje 9 rb. 60 kop.

73. Zasuwek narożnikowych do okien par 16 po 60 kop., daje 9 rb. 60 kop.

74. Zakrętek okiennych szt. 32 po 8 kop., daje 2 rb. 56 kop.

75. Zakrętek lufcikowych szt. 12 po 6 kop., daje 72 kop.

76. Szturmhaków okiennych szt. 24 po 9 kop., daje 1 rb. 16 kop.

77. Szturmhaczyków lufcikowych szt. 12 po 8 kop., daje 96 kop.

78. Zawias francuskich drzwiowych szt. 24 po 15 kop., daje 3 rb. 60 kop.

79. Zamków wpuszczanych z klamkami żelaznymi i kluczami szt. 12 po 2 rb., daje 24 rb.

80. Zawias pasowych ze śrubkami szt. 8 po 70 kop., daje 5 rb. 60 kop.

81. Zakładek do okien szt. 16 po 40 kop., daje 6 rb. 40 kop.

Materiały 70 rb. 4 kop.

Ogółem roboty ślusarskie 97 rb. kop 4.

VII. Roboty szklarskie.

82. Szyb ze szkła zwyczajnego wstawić na kit w okna szt. 136 po 20 kop., daje 27 rb. 20 kop.

Razem 27 rb. 20 kop.

VIII. Roboty malarskie z materiałem.

83. Okien weneckich z futrynami i deskami parapetowymi z lufcikami, letnich i zimowych, pogruntować i olejno dwukrotnie pomalować szt. 4 po 1 rb. 80 kop., daje 7 rb. 20 kop.

84. Okien dwuskrzydłowych letnich pomalować j. w. szt. 8 po 1 rb., daje 8 rb.

85. Drzwi jednoskrzydłowych z futrynami pomalować j. w. szt. 12 po 1 rb. 50 kop., daje 18 rb.

Razem roboty malarskie 33 rb. 20 kop.

Zebranie ogólne.

I.	Robota grabarska	rb.	52.42
II.	" mularska		550.20
	materiały do robót mularskich		1284.46
III.	" ciesielska		324.25
	materiały do robót ciesielskich		396.17
IV.	" dekarska		45.70
	materiały do robót dekarskich		234.00
V.	" stolarska		102.00
	materiały do robót stolarskich		92.10
VI.	" ślusarska		27.00
	materiały do robót ślusarskich		70.04
VII.	" szklarska		27.20
VIII.	" malarska		33.20
IX.	Uprzątnięcie gruzu i mycie podłóg, drzwi i okien w zaokrągleniu		11.26
		Ogółem rb.	3250.00

KOSZTORYS NA BUDOWĘ CZWORAKA WIĘKSZEGO DLA SŁUŻBY FOLWARCZNEJ

(w związku z projektem rysunkowym).

I. Roboty grabarskie.

1. Wykopać ziemi pod fundamenty budynku z rozplantowaniem na miejscu sążni sześć. 19 po 90 kop., daje 17 rb. 10 kop.

2. Podsytać pod podłogi 10 c. grubo popiołu lub ubić gliny łok. kw. 469½ po 4 kop., daje 18 rb. 78 kop.

3. Polepy z gliny ułożyć na pułapach 3 c. grubo łok. kw. 553 po 3 kop., daje 16 rb. 59 kop.

4. Gliny na polepę dostawić sąż. sześć. 2½ po 3 rb., daje 8 rb. 25 kop.

Ogółem roboty grabarskie 60 rb. 72 kop.

II. Roboty mularskie.

A. Robocizna.

5. Murów fundamentowych i cokołowych wykonać z kamienia łupanego na zaprawie wapiennej łok. sześć. 599 po 30 kop., daje 179 rb. 70 kop.

6. Murów nadfundamentowych wykonać z cegły na zaprawie wapiennej pod wyprawę łok. sześć. 1086 po 25 kop., daje 271 rb. 50 kop.

7. Murów kominowych wykonać z cegły na zaprawie wapiennej łok. sześć. 36 po 30 kop., daje 10 rb. 80 kop.

8. Ściany zewnętrzne i wewnętrzne wyprawić zaprawą wapienną łok. kw. 2352 po 5 kop., daje 117 rb. 60 kop.

9. Powierzchnia ścian wewnętrznych i sufitów pobielić wapnem łok. kw. 2906 po 1 kop., daje 29 rb. 6 kop.

10. Ułożyć w sieniach i komorach posadzkę z cegły na płask na zaprawie wapiennej łok. kw. 101 po 8 kop., daje 8 rb. 8 kop.

11. Zrobić schodów zewnętrznych z cegły na kant na zaprawie półcementowej z podsypianiem gruzu szt. 4 po 50 kop., daje 2 rb.

12. Warstwy izolacyjnej z tektury smołowcowej obustronnie posmołowanej ułożyć na fundamencie (z poz. 5) łok. kw. 266 po 10 kop., daje 26 rb. 60 kop.

13. Postawić kuchen z cegły na glinę z wyprawą, zaprawą wapienną i fundamentem z gruzu ceglano-szt. 4 po 2 rb., daje 8 rb.

14. Postawić pieców z cegły na glinie z wyprawą, zaprawą wapienną i fundamentem z gruzu ceglano-szt. 4 po 4 rb., daje 16 rb.

15. Postawić piekarników z cegły na glinę z wyprawieniem, zaprawą wapienną i fundamentem z gruzu ceglano-szt. 4 po 4 rb., daje 16 rb.

Robocizna razem 685 rb. 34 kop.

B. Materiały.

16. Kamienia łupanego na fundamenty dostawić sąż. sześć. 28 po 10 rb., daje 280 rb.

17. Cegły zwyczajnej razem okrągło tysięcy 70 po 14 rb., daje 980 rb.

18. Wapna niegaszonego razem korcy 133 po 1 rb., daje 133 rb. (cena wraz z łasowaniem).

19. Piasku z dowiezieniem sąż. sześć. 20 po 3 rb., daje 60 rb.

20. Cementu beczek 1, daje 4 rb. 50 kop.

Żelastwo do Kuchen.

21. Blach fajerkowych № 2 szt. 8 po 1 rb. 20 kop., daje 9 rb. 60 kop.

22. Rusztów kuchennych szt. 4 po 40 kop., daje 1 rb. 60 kop.

23. Drzwiczek popielnikowych szt. 4 po 30 kop., daje 1 rb. 20 kop.

24. Szybrów z ramkami szt. 12 po 40 kop., daje 4 rb. 80 kop.

25. Drzwiczek wycierowych lanych szt. 8 po 45 kop., daje 3 rb. 60 kop.

26. Drzwiczek do piekarników dwuskrzydłowych lanych szt. 4 po 2 rb. 25 kop., daje 9 rb.

27. Drotu do pieców i piekarników funtów 40 po 17 rb., daje 6 rb. 80 kop.

28. Tektury smołowcowej na izolację rol. 7 po 2 rb. 40 kop., daje 16 rb. 80 kop.

29. Obręczy z żelaza kąтового szt. 4 po 1 rb. 50 kop., daje 6 rb.

30. Gliny do kuchen sąż. sześć. 2.8 po 3 rb., daje 8 rb. 40 kop.

Materiały 1525 rb. 60 kop.

Ogółem roboty mularskie 2210 rb. 94 kop.

III. Roboty ciesielskie.

A. Robocizna.

31. Drzewa $\frac{1}{2}$ c. w belkach stropowych na murach do wagi ułożyć łok. bież. 512 po 7 kop., daje 35 rb. 84 kop.

32. Drzewa $\frac{1}{6}$ c. na legary pod podłogi ułożyć łok. bież. 308 po 5 kop., daje 15 rb. 40 kop.

33. Drzewo $\frac{3}{6}$ c., $\frac{5}{6}$ c. i $\frac{6}{6}$ c. w dachu odwiązać z dodaniem gwoździ łok. bież. 1399 po 7 kop., daje 97 rb. 93 kop.

34. Powierzchni dachu załacić pod dachówkę latami $1\frac{1}{2}/3$ c. z dodaniem gwoździ łok. kw. 1032 po 4 kop., 41 rb. 28 kop.

35. Okapów i szczytów zaszalować deskami 1 c. gr. heblowanymi na półszpunt łok. kw. 226 po 10 kop., daje 22 rb. 60 kop.

36. Forsztowań na poddaszu z lat $1\frac{1}{2}/3$ c. zrobić wzdłuż i wszerz z gwoździami łok. kw. 350 po 5 kop., daje 17 rb. 50 kop.

37. Pułapów polskich ułożyć na belkach na zakładkę z desek 1 c. grubych z gwoździami łok. kw. 554 po 5 kop., daje 27 rb. 70 kop.

38. Podłóg ułożyć z desek $1\frac{1}{2}$ c. grub. heblowanych i szpuntowanych z listwami podłogowymi i gwoździami łok. kw. 428 po 15 kop., daje 64 rb. 20 kop.

39. Końców belek przyciąć do szablonu szt. 66 po 20 kop., daje 13 rb. 20 kop.

40. Wiatrówek z desek 1 c. grub. heblowanych przybić z gwoździami $4 \times 10\frac{1}{2}$ łok. bież. 42 po 10 kop., daje 4 rb. 20 kop.

41. Kłapy w sionkach zrobić do wejścia na strych i w dachu dla kominiarzy z desek 1 c. grub. z ramami szt. 4 po 1 rb., daje 4 rb.

42. Drabinek z lat zrobić do wejścia na strych i ze strychu na dach szt. 4 po 1 rb., daje 4 rb.

43. Powierzchni okapów z belkami i szalowaniem szczytów pociągnąć pokostem łok. kw. 252 po 8 kop., daje 20 rb. 16 kop.

Robocizna 368 rb. 1 kop.

B. Materiały.

44. Drzewa $\frac{1}{2}$ c. grub. na belki dostawić szt. 20 po łok. $22\frac{1}{2}=450$, szt. 22 po łok. $2\frac{1}{2}=49\frac{1}{2}$, szt. 4 po ł. $3\frac{1}{2}=14$; razem łok. bież. $513\frac{1}{2}$ po 35 k., daje 179 rb. 72 kop.

45. Drzewa $\frac{6}{6}$ c. grub. dostawić w wianzaniu dachowem na ramy szt. 8 po łok. $11=88$, szt. 4 po łok. $17=68$; na podwaliny i rygle szt. 6 po łok. $12=72$, szt. 4 po łok. $10\frac{1}{2}=41$; na słupy i sztraby szt. 8 po łok. $5=40$, szt. 8 po łok. $2=16$, szt. 4 po łok. $4=16$, szt. 2 po łok. $3=6$, szt. 16 po łok. $4\frac{1}{2}=72$, szt. 16 po łok. $1=16$, szt. 16 po łok. $5=80$; razem łok. bież. 515 po 12 kop., daje 61 rb. 80 kop.

46. Drzewa $\frac{5}{6}$ c. grub. dostawić na krokwie szt. 36 po łok. $13\frac{1}{2}=486$, szt. 4 po łok. $12=48$, szt. 4 po łok. $10\frac{1}{2}=42$, szt. 4 po łok. $5\frac{1}{2}=22$, szt. 2 po łok. $7=14$, szt. 26 po łok. $1\frac{1}{2}=32\frac{1}{2}$, szt. 2 po łok. $4=8$, szt. 4 po łok. $2\frac{1}{2}=10$; ramiona szt. 24 po łok. $3=72$; razem łok. bież. $734\frac{1}{2}$ po 11 kop., daje 80 rb. 79 kop.

47. Drzewa $\frac{1}{6}$ c. grub. na legary dostawić szt. 20 po łok. $9=180$, szt. 16 po łok. $8=128$; razem łok. bież. 308 po 10 kop., daje 30 rb. 80 kop.

48. Drzewa $\frac{3}{6}$ c. grub. na kleszcze dostawić szt. 16 po łok. $10\frac{1}{2}=168$ po 7 kop., daje 11 rb. 76 kop.

49. Desek $1\frac{1}{2}$ c. grub. na podłogi dostawić szerokości 9 c. okrągło łok. bież. 168 po 9 kop., daje 15 rb. 12 kop.

50. Desek 1 c. grub. na pułapy i okapy dostawić szerokości 7 c. łok. bież. 280 po 5 kop., daje 14 rb.

51. Lat $1\frac{1}{3}$ c. do szalowania dachu i forszowania strychu dostawić łok. bież. 3812 po 2 kop., daje 76 rb. 24 kop.

52. Listew podłogowych dostawić łok. bież. 136 po 5 kop., daje 6 rb. 80 kop.

Materyały 477 rb. 3 kop.

Ogółem roboty ciesielskie 845 rb. 4 kop.

IV. Roboty dekarские.

A. Robocizna.

53. Pokryć dach dachówką żłobkowaną z podrzuceniem stosug poziomych zaprawą wapienną (z poz. 35) łok. kw. 1032 po 5 kop., daje 51 rb. 60 kop.

54. Ułożyć na grzbietach gąsiorów na zaprawie wapiennej łok. bież. 60 po 5 kop., daje 3 rb.

Robocizna 54 rb. 60 kop.

B. Materyały.

55. Dachówki żłobkowanej dostawić № 2 okrągło tysięcy 6 po rb. 40, daje 240 rb.

56. Gąsiorów dostawić okrągło sztuk 140 po 25 kop., daje 35 rb.

57. Kłapy kominiarskie obić blachą żelazną cynkowaną z materyałem sztuk 2 po 2 rb., daje 4 rb.

Materyały 279 rb.

Ogółem roboty dekarские 333 rb. kop. 60.

V. Roboty stolarskie.

A. Robocizna.

58. Okien letnich i zimowych 8-o skrzydłowych weneckich zrobić z desek $1\frac{1}{2}$ c. grub. z lufcikami i futrynami z drzewa $\frac{3}{8}$ c., z deskami parapetowymi z desek $1\frac{1}{2}$ c. grub. sztuk 4 po 7 rb., daje 28 rb.

59. Okien letnich i zimowych czteroskrzydłowych zrobić z desek i drzewa jak wyżej w kuchniach z lufcikami sztuk 4 po 5 rb., daje 20 rb.

60. Okien letnich dwuskrzydłowych w komorach zrobić z desek i drzewa jak wyżej z lufcikami sztuk 4 po 3 rb. 50 kop., daje 14 rb.

61. Okien letnich na poddaszu dwuskrzydłowych zrobić z desek $1\frac{1}{2}$ c. grub. z wyfutrowaniem deskami 2 c. grub. obiciem ferklajdunkami i zrobieniem colbantów szt. 4 po 3 rb., daje 12 rb.

62. Drzwi jednoskrzydłowych filungowych zrobić z desek $1\frac{1}{2}$ c. grub. heblowanych z futrynami z drzewa $\frac{3}{8}$ c. grub. szt. 16 po 4 rb., daje 64 rb.

Robocizna 138 rb.

B. Materyały.

63. Desek $1\frac{1}{2}$ c. grub. stolarskich 9 c. szerokich dostawić łok. bież. 432 po 15 kop., daje 64 rb. 80 kop.

64. Desek 2 c. grub., 12 c. szerokich dostawić łok. bież. 20 po 20 kop., daje 4 rb.

65. Drzewa $\frac{3}{8}$ c. grub. na futryny dostawić łok. bież. 382 po 10 kop., daje 38 rb. 20 k.

66. Ferklajdunków łok. bież. 32 po 10 kop., daje 3 rb. 20 kop.

Materyały 110 rb. 20 kop.

Ogółem roboty stolarskie 248 rb. 20 kop.

VI. Roboty ślusarskie.

A. Robocizna.

67. Okien weneckich 8-mio-skrzydłowych letnich i zimowych okuć na narożniki, zawiasy francuskie, zakrętki, zasówki i szturmhaki szt. 4 po 1.50 rb., daje 6 rb.

68. Okien 4-o skrzydłowych letnich i zimowych okuć jak wyżej sztuk 4 po 1 rb., daje 4 rb.

69. Okien 2-u skrzydłowych letnich okuć jak wyżej sztuk 8 po 50 kop., daje 4 rb.

70. Lufcików okuć na narożniki, zawiasy narożnikowe i zakrętki sztuk 16 po 25 kop., daje 4 rb.

71. Drzwi jednoskrzydłowe okuć na zawiasy francuskie, zamki wpuszczane z klamkami żelaznemi sztuk 16 po 1 rb., daje 16 rb.

72. Kłapy do wejścia na strych, okuć na zawiasy pasowe sztuk 4 po 50 kop., daje 2 rb. Robocizna 36 rb.

B. Materyały.

73. Narożników okiennych ze śrubkami sztuk 304 po 2 kop., daje 6 rb. 8 kop.

74. Narożników lufcikowych sztuk 80 po $1\frac{1}{2}$ kop., daje 1 rb. 20 kop.

75. Zawias okiennych francuskich sztuk 128 po 10 kop., daje 12 rb. 80 kop.

76. Zasuwek narożnikowych sztuk 32 po 60 kop., daje 19 rb. 20 kop.

77. Zakrętek okiennych sztuk 32 po 8 k., daje 2 rb. 56 kop.

78. Zakrętek lufcikowych sztuk 20 po 6 kop., daje 1 rb. 20 kop.

79. Szturmhaków okiennych sztuk 40 po 9 kop., daje 3 rb. 60 kop.

80. Szturmhaków lufcikowych sztuk 20 po 8 kop., daje 1 rb. 60 kop.

81. Zawias francuskich drzwiowych sztuk 32 po 15 kop., daje 4 rb. 80 kop.

82. Zamków wpuszczanych z klamkami żelaznemi i kluczami sztuk 16 po 2 rb., daje 32 rb.

83. Zawias pasowych z holcszrubami szt. 8 po 70 kop., daje 5 rb. 60 kop.

Materyały 90 rb. 64 kop.

Ogółem roboty ślusarskie 126 rb. 64 kop.

VII. Roboty szklarskie.

84. Szyb ze szkła zwyczajnego wstawić w okna na kit sztuk 184 po 20 kop., daje 36 rb. 80 kop.

Ogółem robota szklarska 36 rb. 80 kop.

VIII. Roboty malarskie z materiałem.

85. Okien weneckich 8-o skrzydłowych z futrynami, deskami parapetowymi i lufcikami, letnich i zimowych pogruntować i dwukrotnie olejno pomalować sztuk 4 po 1 rb. 80 kop. daje 7 rb. 20 kop.

86. Okien 4-o skrzydłowych z futrynami i deskami parapetowymi z lufcikami, letnich i zimowych, pomalować jak wyżej sztuk 4 po 1 rb. 20 kop., daje 4 rb. 80 kop.

87. Okien 2-u skrzydłowych letnich z futrynami pomalować jak wyżej sztuk 8 po 1 rb., daje 8 rb.

88. Drzwi jednoskrzydłowych z futrynami pomalować jak wyżej sztuk 16 po 1 rb. 50 kop., daje 24 rb.

Razem 44 rb.

Zebrań ogólnie.

I.	Robota grabarska	rb.	60.72
II.	" mularska		685.34
	materyały do robót mularskich		1525.60
III.	" ciesielska		368.01
	materyały do robót ciesielskich		477.03
IV.	" dekarska		54.60
	materyały do robót dekararskich		279.00
V.	" stolarska		138.00
	materyały do roboty stolarskiej		110.20
VI.	" ślusarska		36.00
	materyały do roboty ślusarskiej		90.64
VII.	" szklarska		36.80
VIII.	" malarska		44.00
IX.	Uprzątnięcie gruzów i mycie podłóg, drzwi i okien w zaokrągleniu		19.06
	Ogółem rb.		3925.00

Czesław Domaniewski,
Architekt.

Warszawa 1913 r.

Uwagi do projektu i kosztorysu.

Czworaki dla służby folwarcznej zaprojektowane są w ten sposób, ażeby każde mieszkanie miało osobne wejście i swoje własne podwórko, ogródek i zabudowania gospodarcze. Czworak mniejszy ma mieszkania składające się z sieni (z wejściem na poddasze), z komory i z izby. Jedno mieszkanie zajmuje powierzchni wewnętrznej: izba 81 łok. kw., komora 16½ łok. kw. i sien 16½ łok. kw., razem 114 łok. kw. pol. W układzie tym zwrócono uwagę na to, ażeby izby nie były w narożnikach, dla uniknięcia zbytecznego oziębiania izby, a tem samem i potrzeby zużycia więcej opału. Czworak większy ma mieszkania składające się z izby, kuchenki, komory i sieni. Jedno mieszkanie zajmuje powierzchni wewnętrznej: izba 72 łok. kw., kuchnia 41 łok. kw., sien 12½ i komora 12½ łok. kw. pol., razem 138 łok. kw. pol., z układem wejść i izby jak w czworaku mniejszym. (NB. W planach w sieniach, komorach i kuchni kwadratura podana omyłkowo).

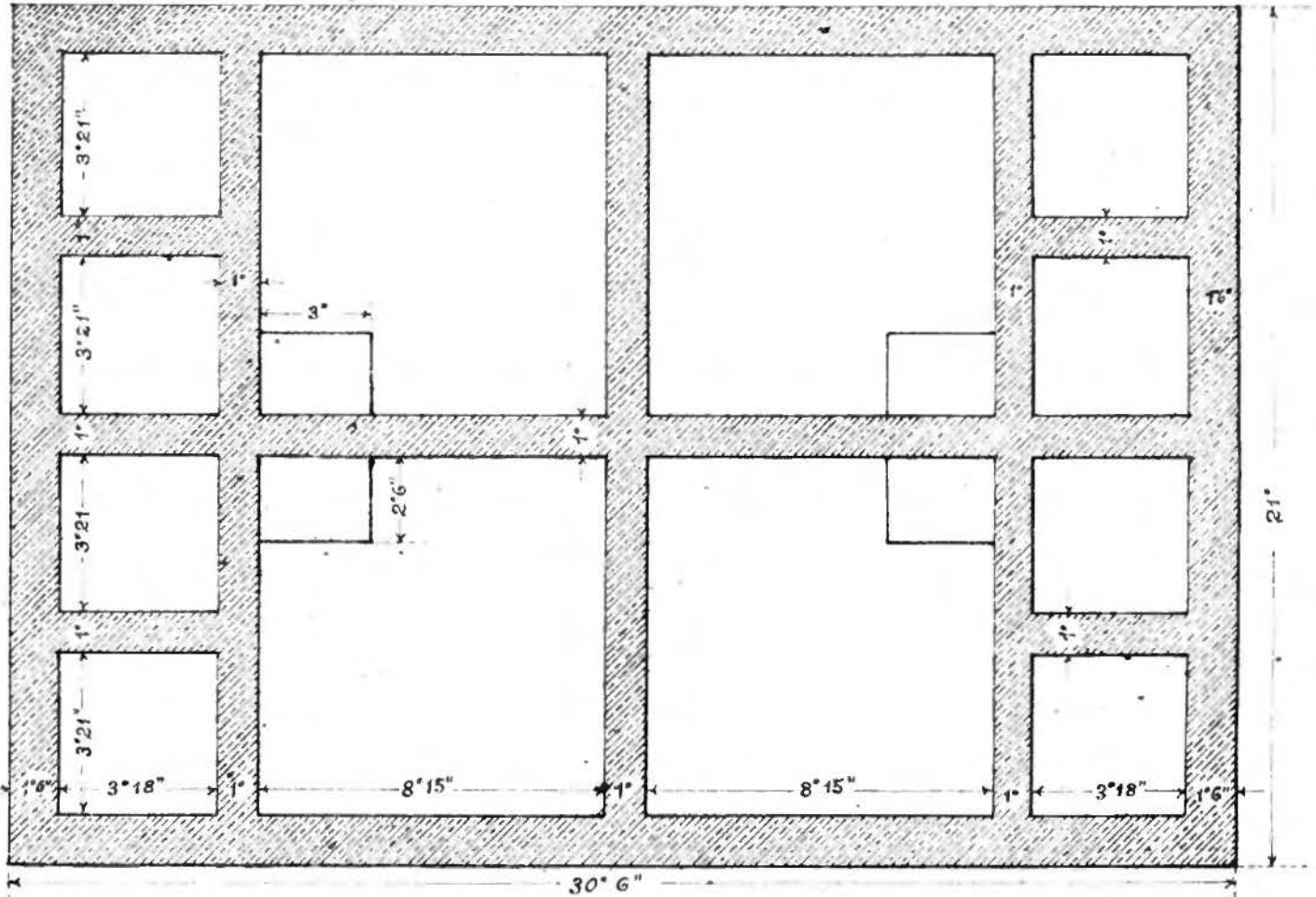
Charakter czworaków swojski, z polskimi okapami z wystających belek stropowych, z pokryciem dachówką ceglana, falcowaną, tłoczona (nie ciągniętą), systemu marsylskiego. Szczyty poddaszne, oszalowane deskami, z dwoma okienkami każdy dla oświetlenia czterech gór. Mury od zewnątrz wyprawione gładko i pobielone.

Budynki projektowane są murowane, z fundamentami z kamieni polnych łupanych i z murów parterowych z cegły, przytem mury zewnętrzne projektowane są grubości 2 cegieł, jako najmniej-sza grubość ze względu na przemarzanie zimą

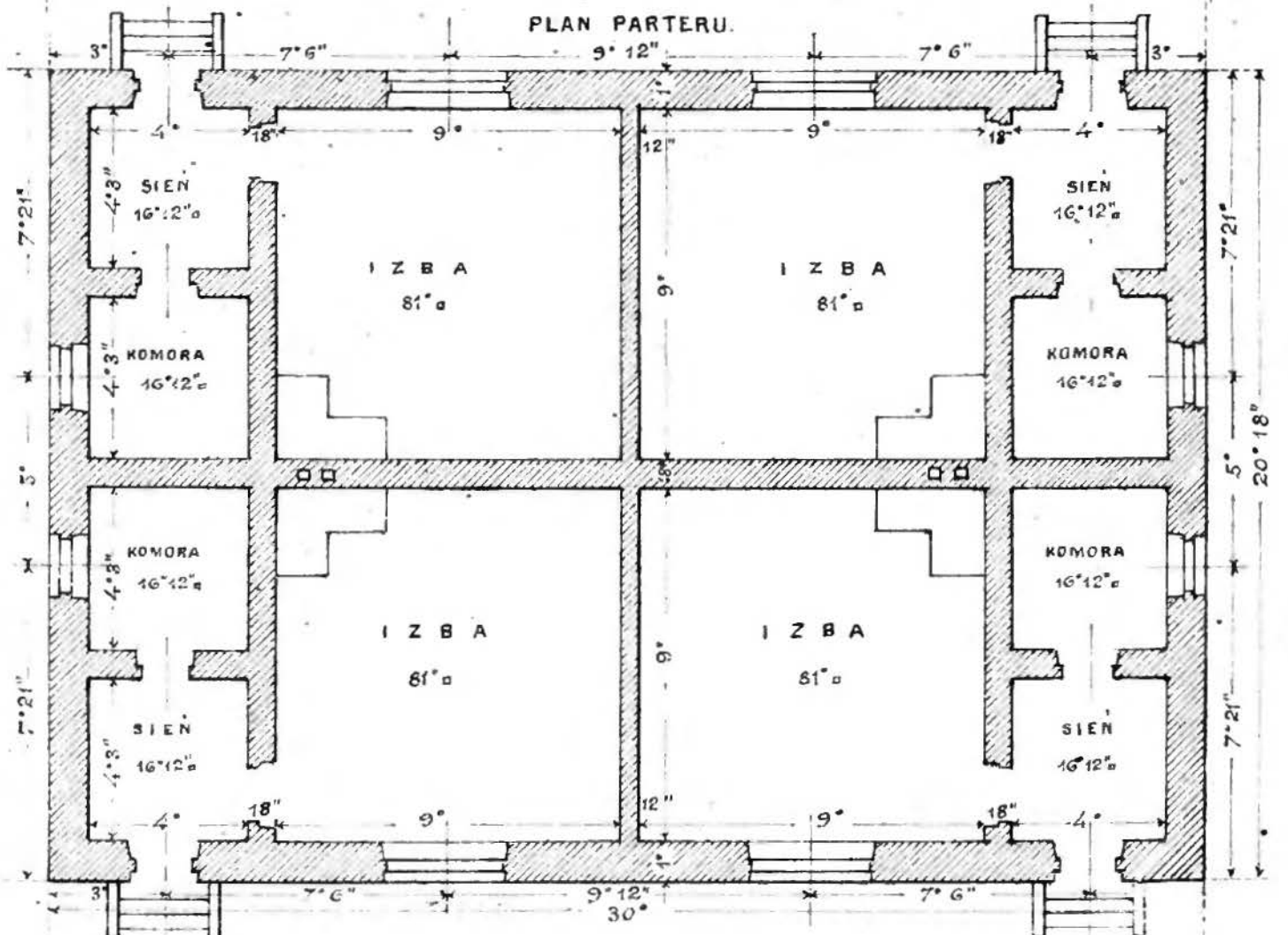
i oszczędność opału. Strop projektowany jest z belek sosnowych widocznych, z powały z desek grubości 1 cal, kładzionych na zakładkę, t. j. po polsku; nad powałą polepa z gliny grubości 6 cali ze względu na ciepło. Wiązania dachowe z drzewa sosnowego, góry przegrodzone na cztery części latami. Podłoga sosnowa z desek heblowanych, grubości 1½ cala na legarach 4×6 cali, położonych na pokładzie z ubitej gliny; glina taka winna być dobrze ubita w rodzaju klepiska i wysuszona przed położeniem podłogi. W kuchniach podłoga z cegły położonej na płask. (Zamiast gliny może być użyty beton z szabru i zaprawy cementowej, o grub. 5 do 6 cali, który jednak jest znacznie droższy, lub gruba warstwa popiołu). Wyprawa ścian gładko wybielona wraz z sufitem. Okna letnie i zimowe w izbach weneckie, szerokości 2°18 cali, wysokości 2°9 cali. W każdym oknie lufcik. Szerokość drzwi 1 łokieć 12 cali. Trzon kuchenny z piekarnikiem i ogrzewaczem. Ogrzewacz tak urządzony, ażeby latem ogień z pod blachy mógł poza ogrzewaczami iść do komina.

Koszt budowli, obliczony podług cen podmiejskich pod Warszawą, wynosi dla czworaka mniejszego 3250 rb., dla czworaka większego 3925 rb. Niewielka różnica w kosztach winna być zachętą do budowania przynajmniej w większych majątkach czworaka większego, mającego mieszkanie więcej kulturalne. Ceny materyałów przyjęte są takie, że kosztorys może tylko służyć do wyliczenia ilości poszczególnych robót; chcąc zaś obliczyć wartość budynku w danej miejscowości, należy wstawić ceny takie, jakie w danych warunkach są praktykowane.

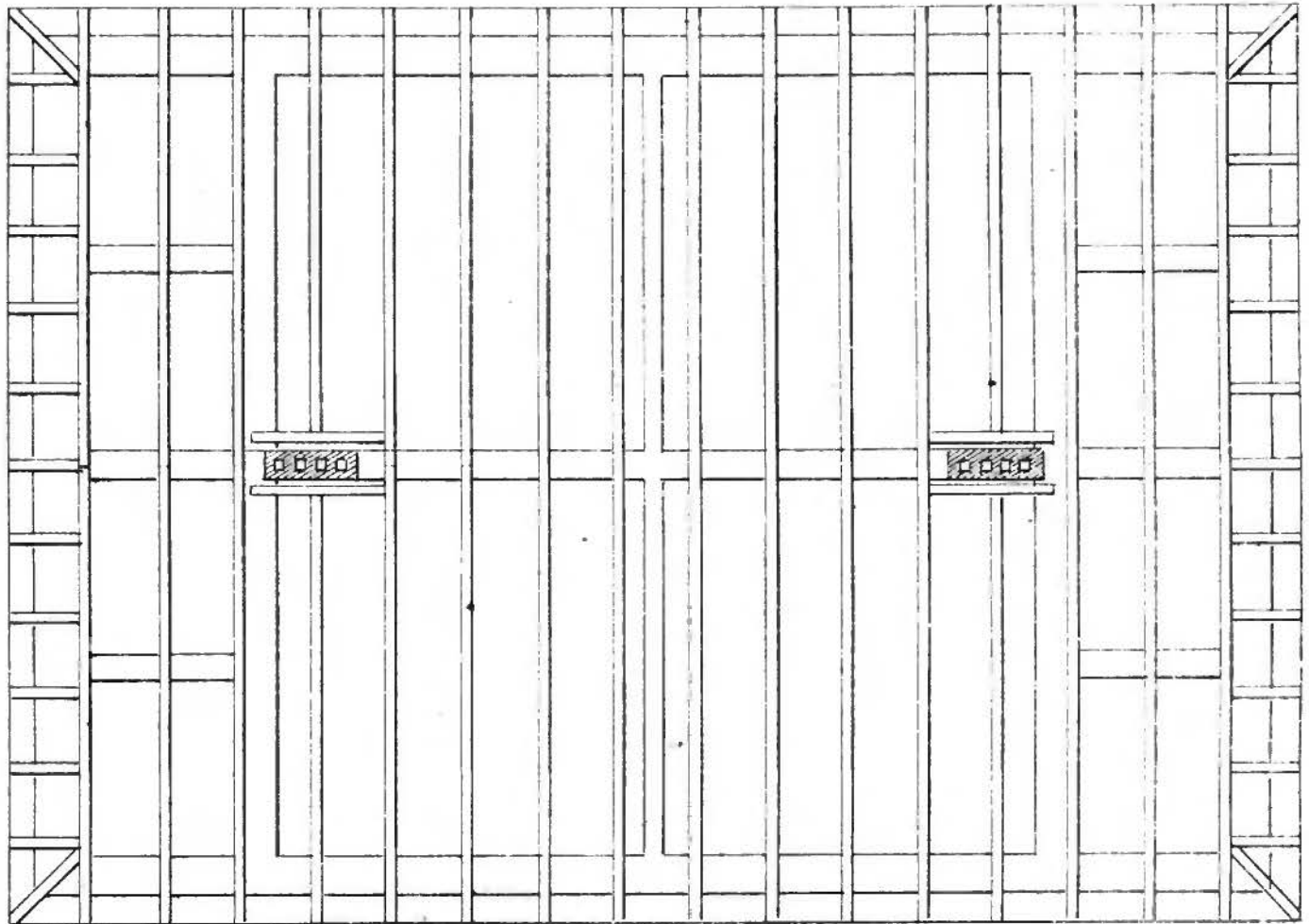
PLAN FUNDAMENTÓW.



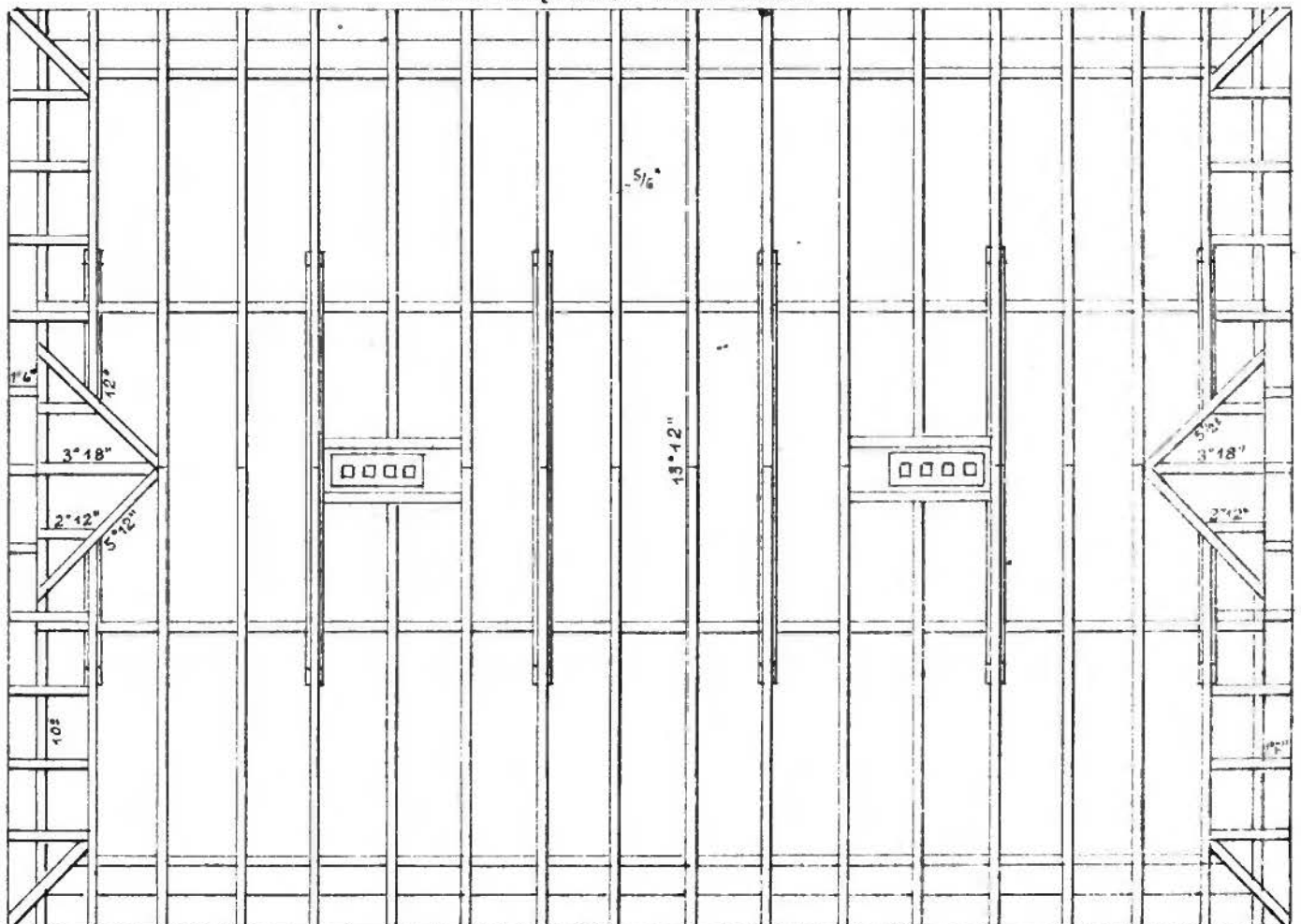
PLAN PARTERU.



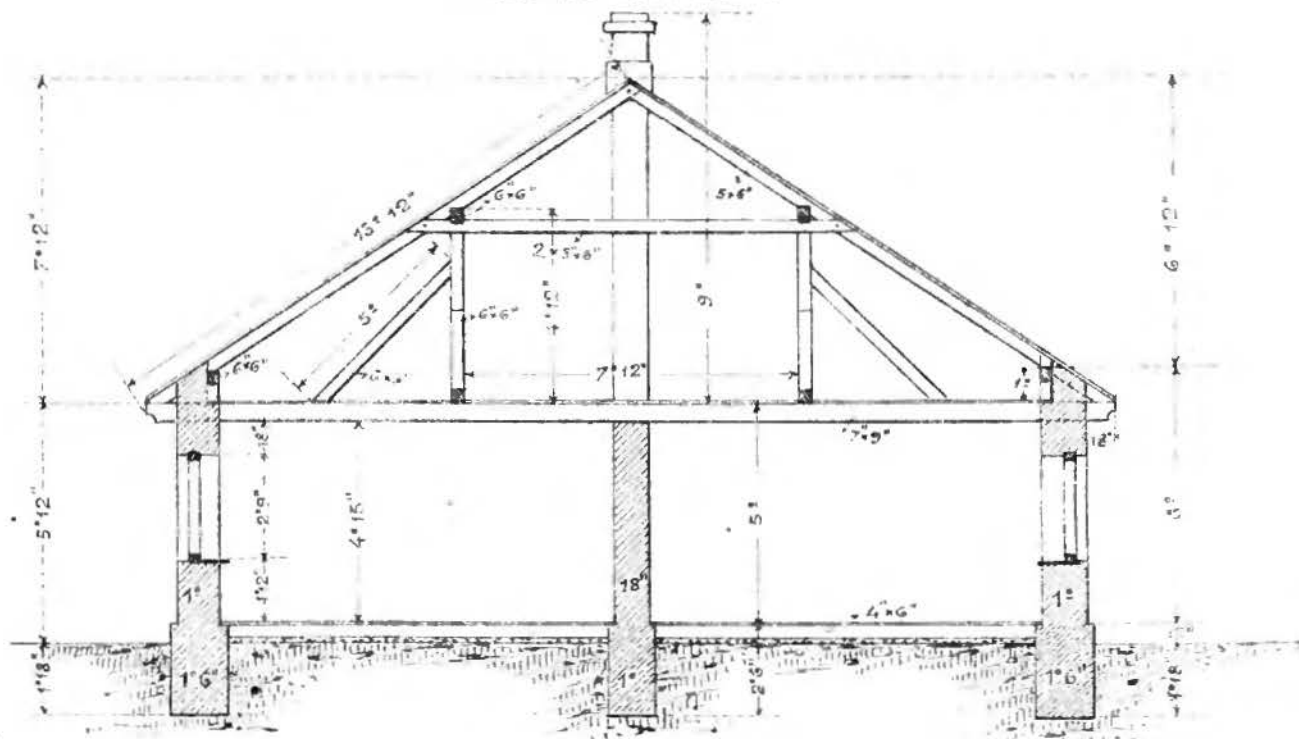
POKŁAD BELEK SUFITOWYCH.



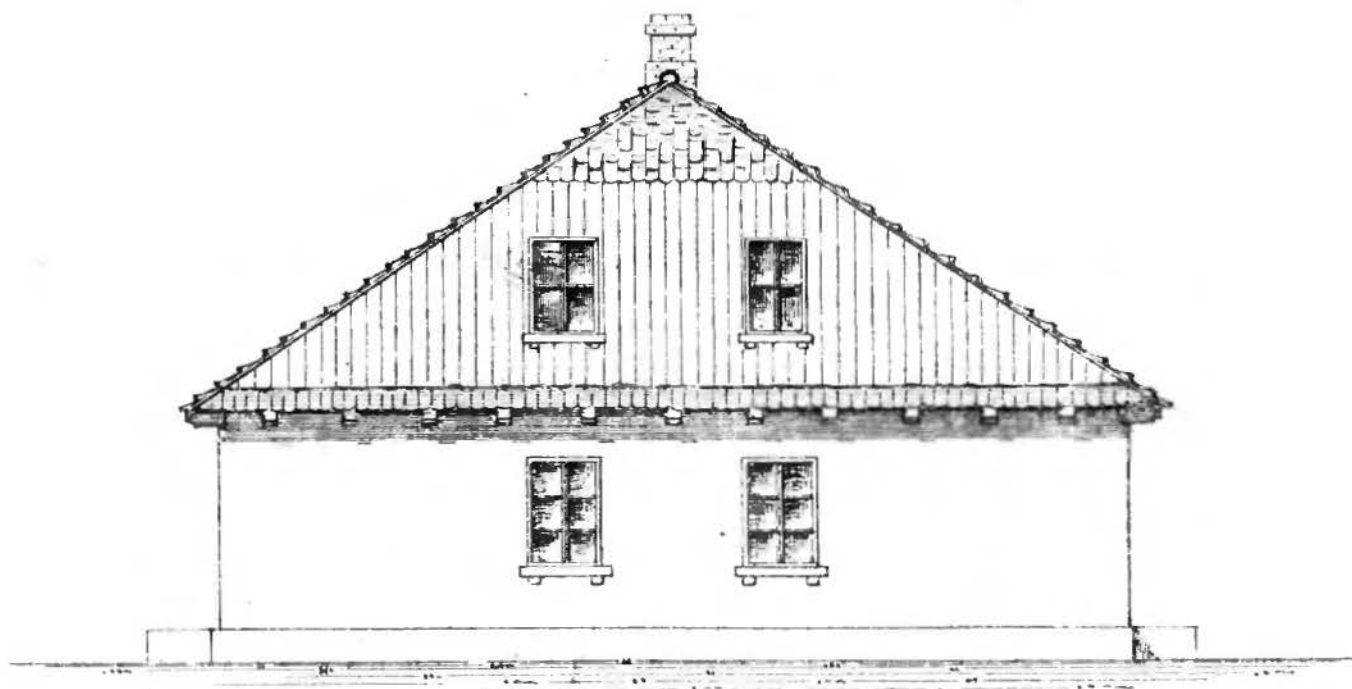
PLAN WIĄZANIA DACHOWEGO.



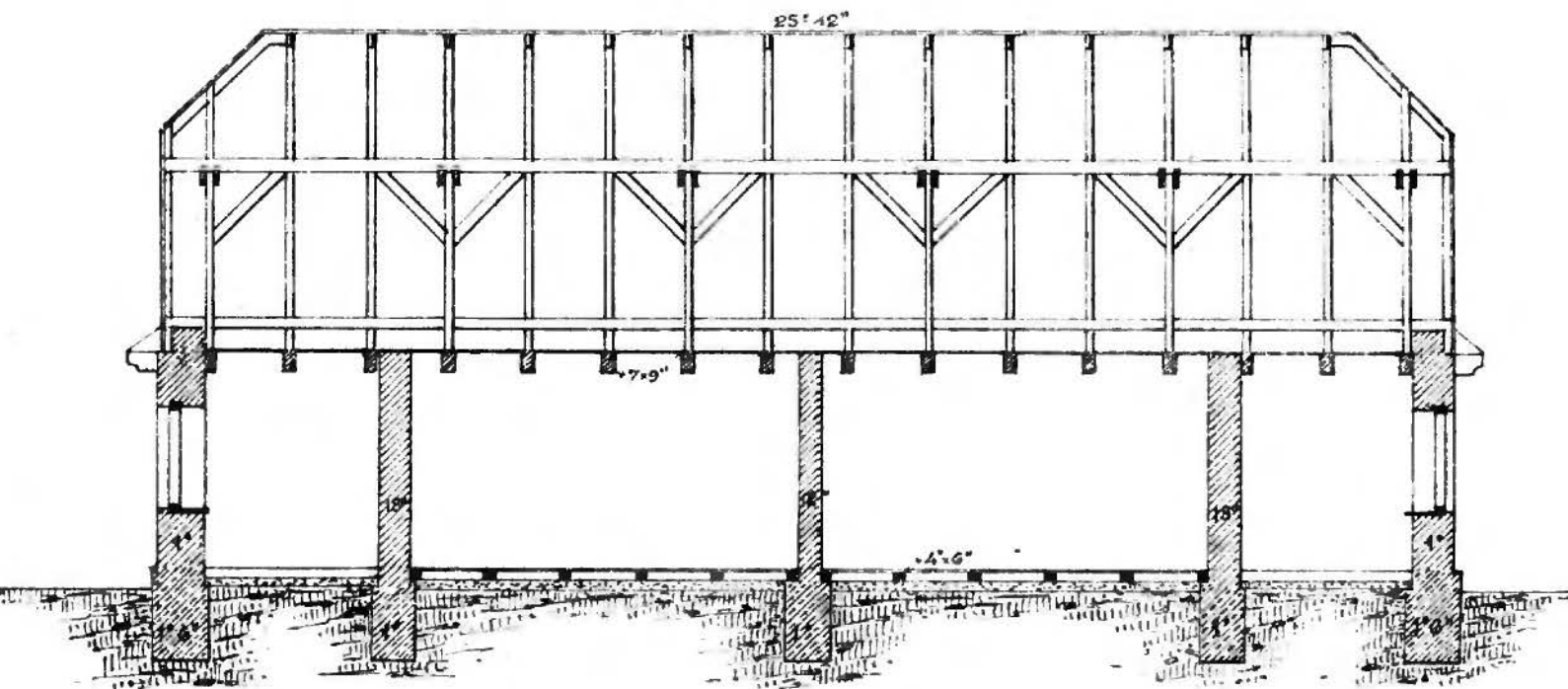
PRZEKROJ POPRZECZNY.



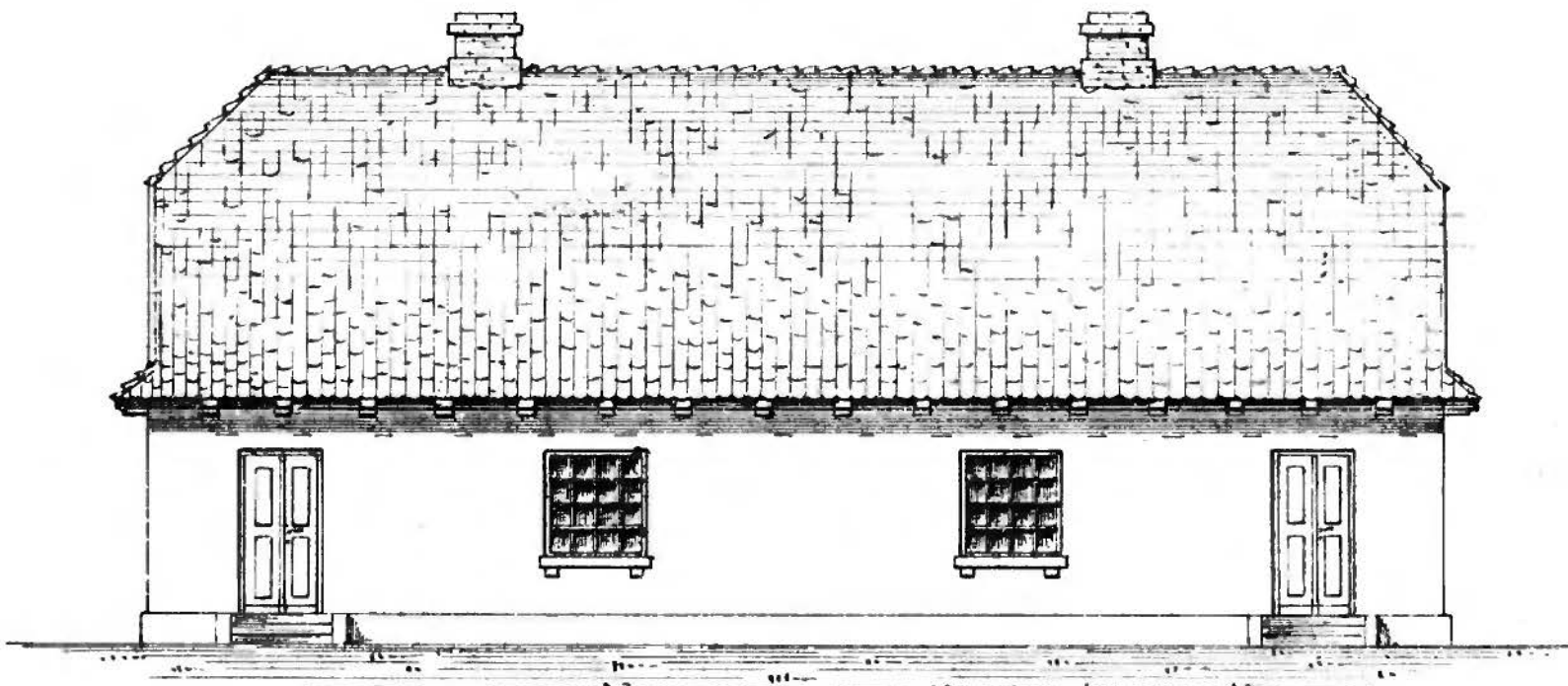
WIDOK Z BOKU.



PRZEKRÓJ PODŁUŻNY.

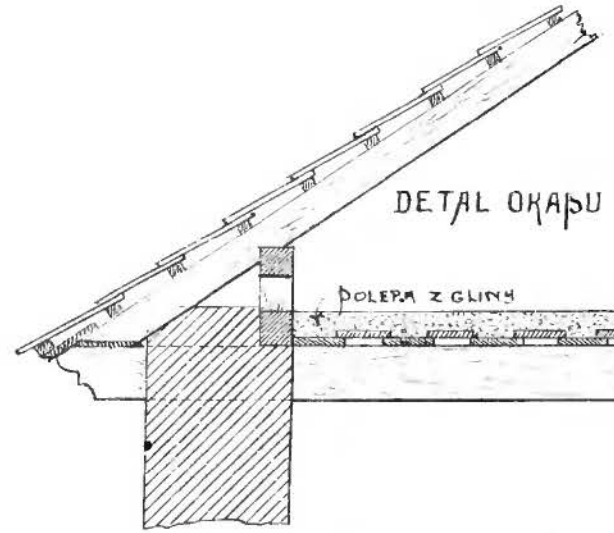


WIDOK OD STRONY PODŁUŻNEJ.



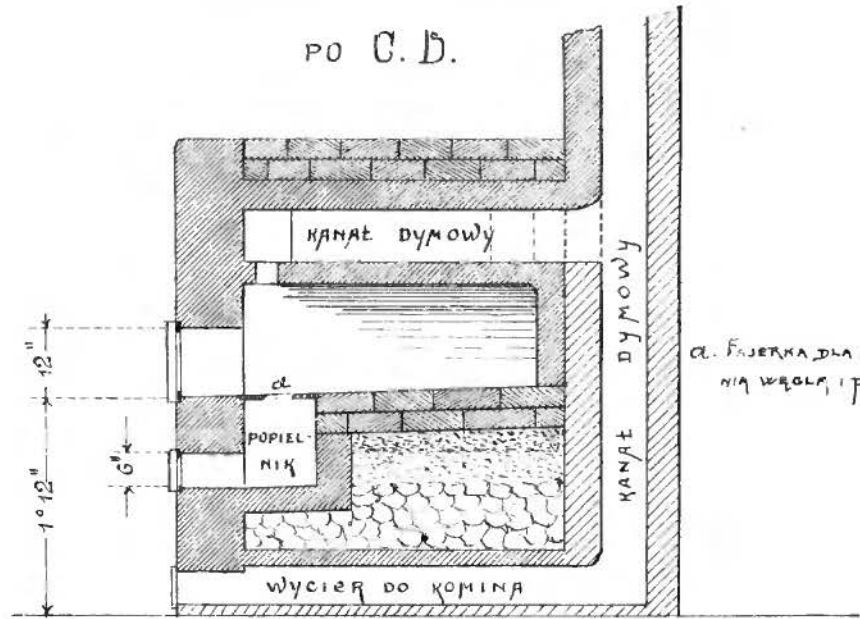
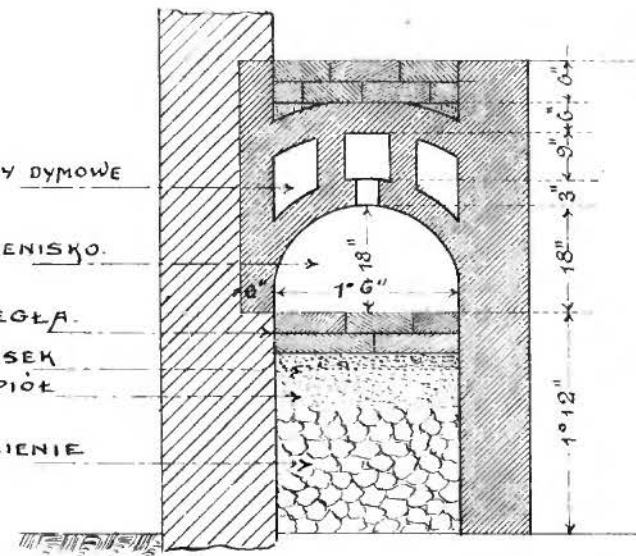
PROJEKT CZWORAKA MNIEJSZEGO
DLA SŁUŻBY FOLWARCZNEJ.

DETAL KUCHNI I PIEKARNIKA.



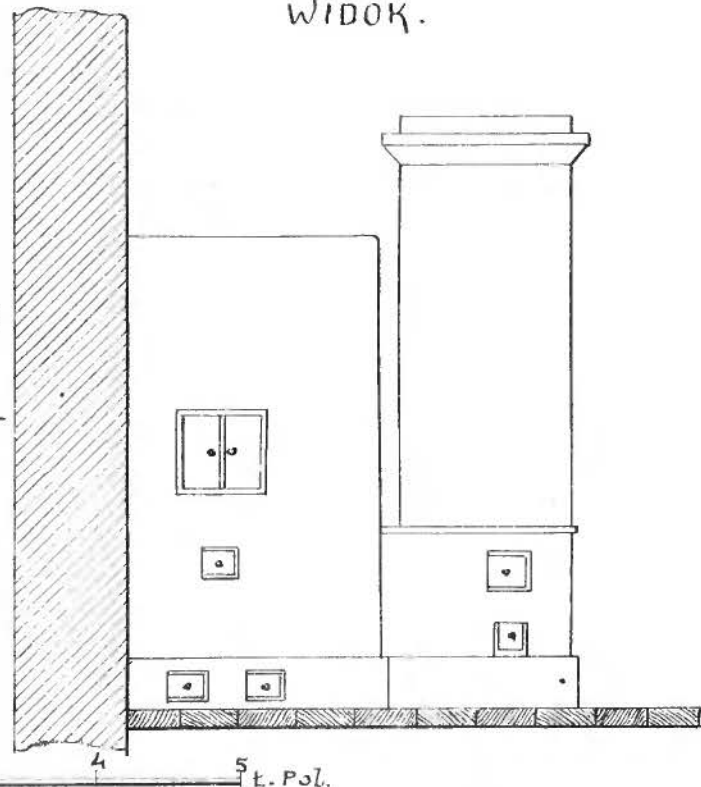
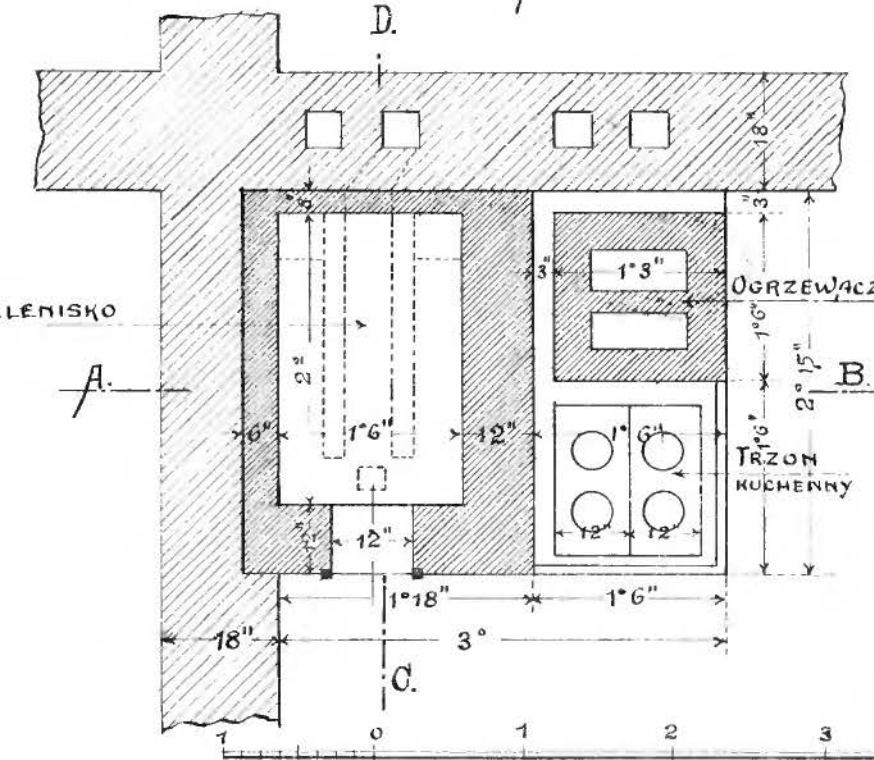
PRZEKRÓJ PODŁUŻNY
PO A. B.

PRZEKRÓJ POPRZECZNY
PO C. D.



PLAN.

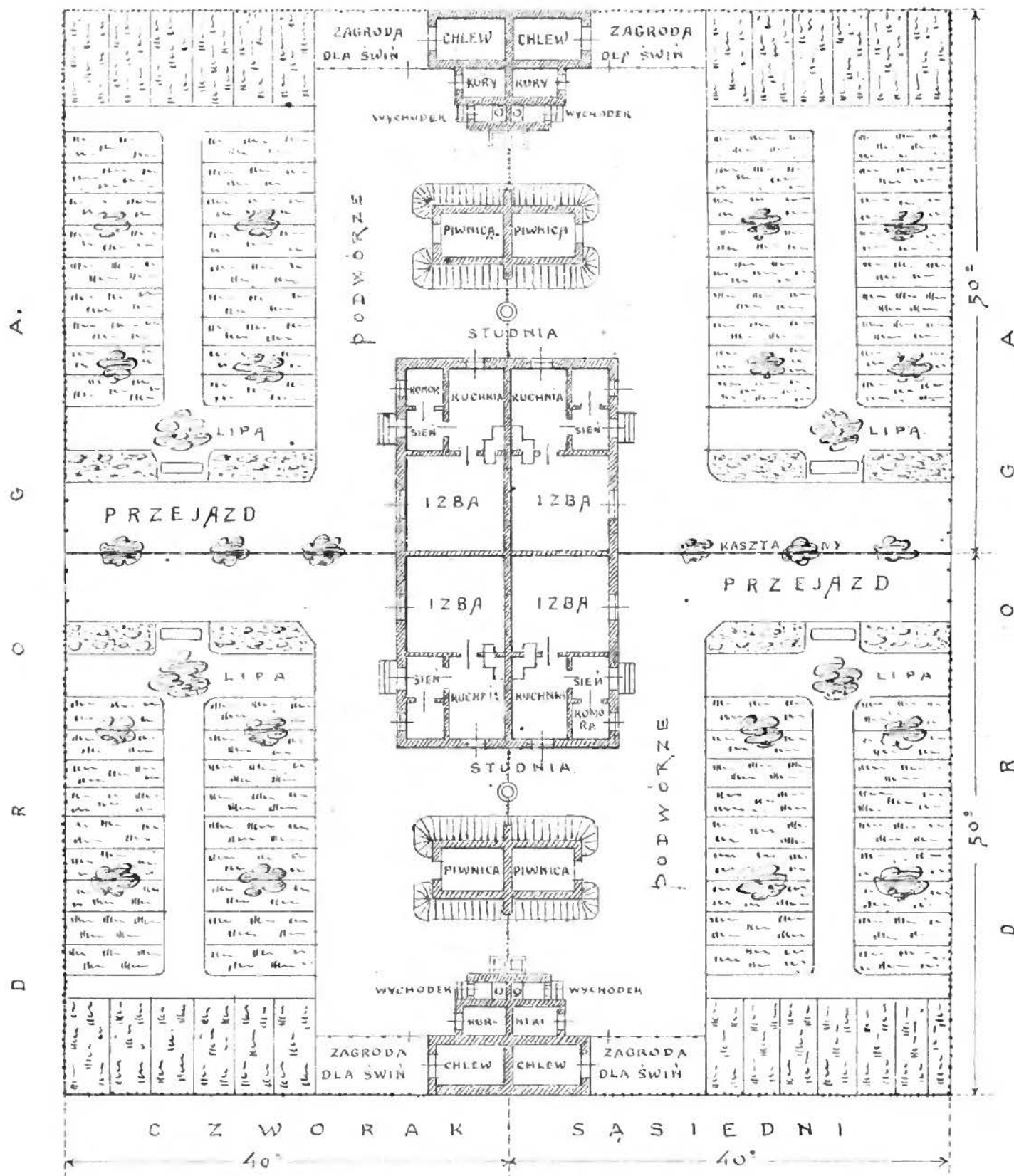
WIDOK.



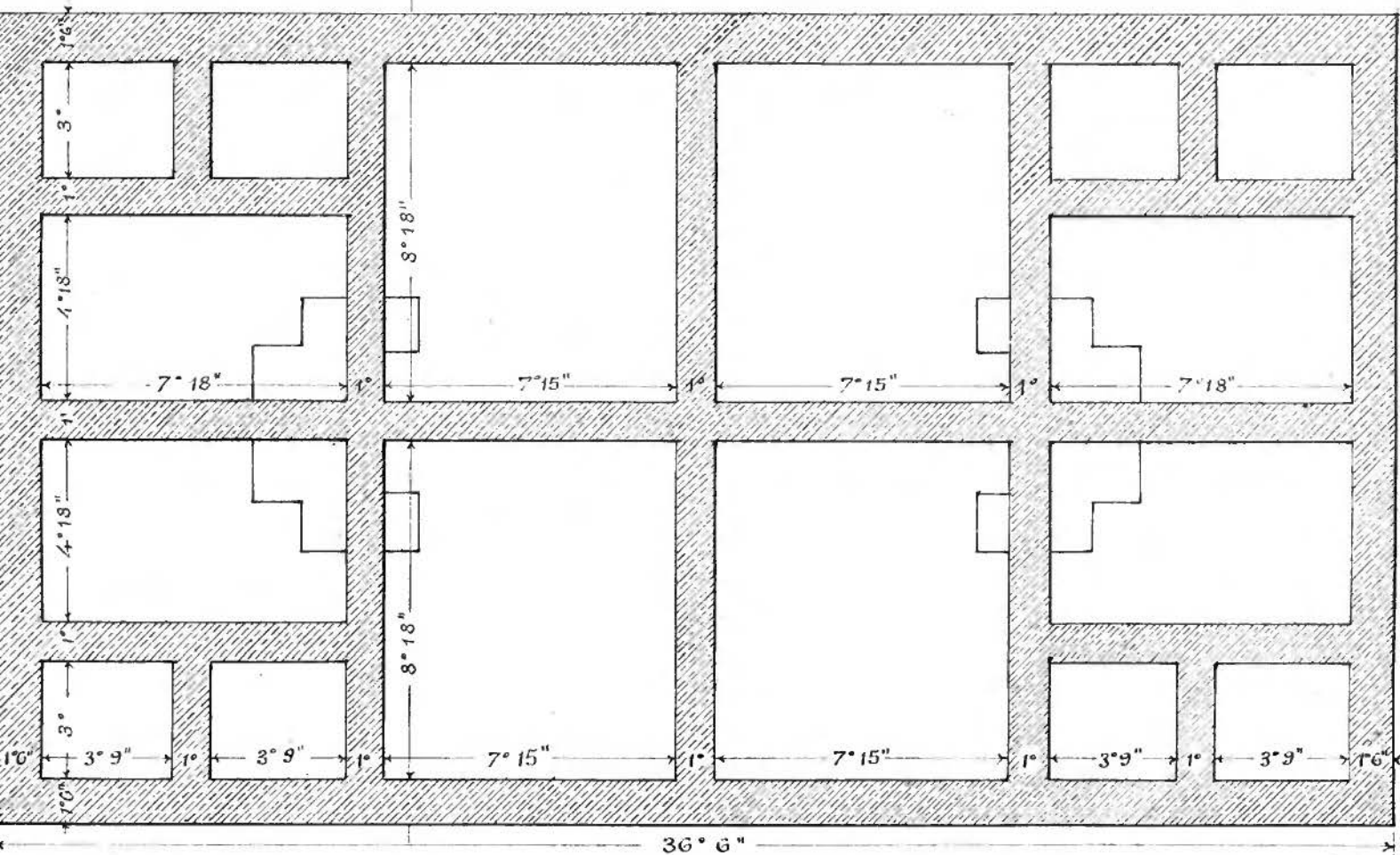
PLAN SYTUACYJNY.

C Z W O R A K

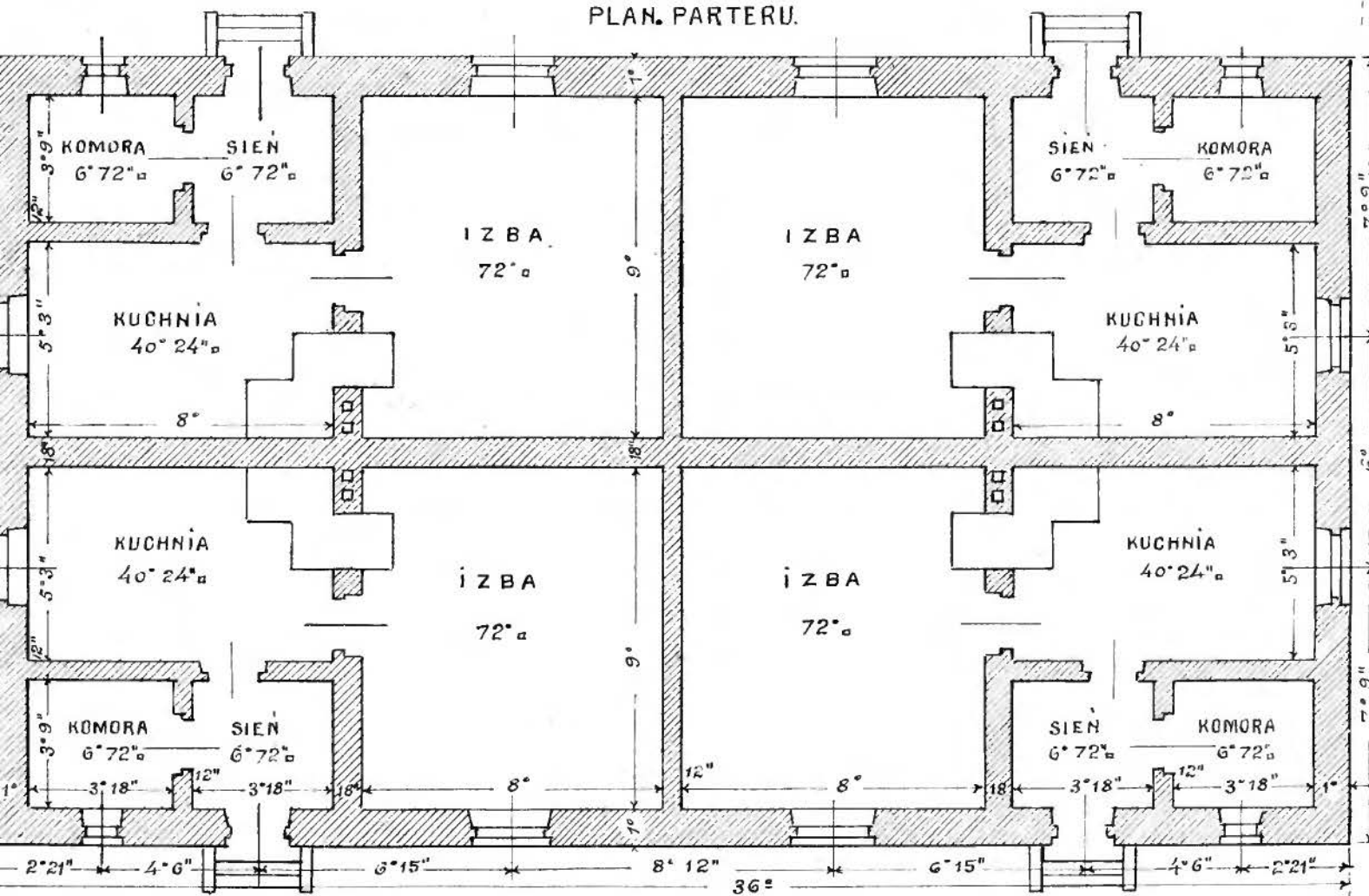
S A Ś I E D N I

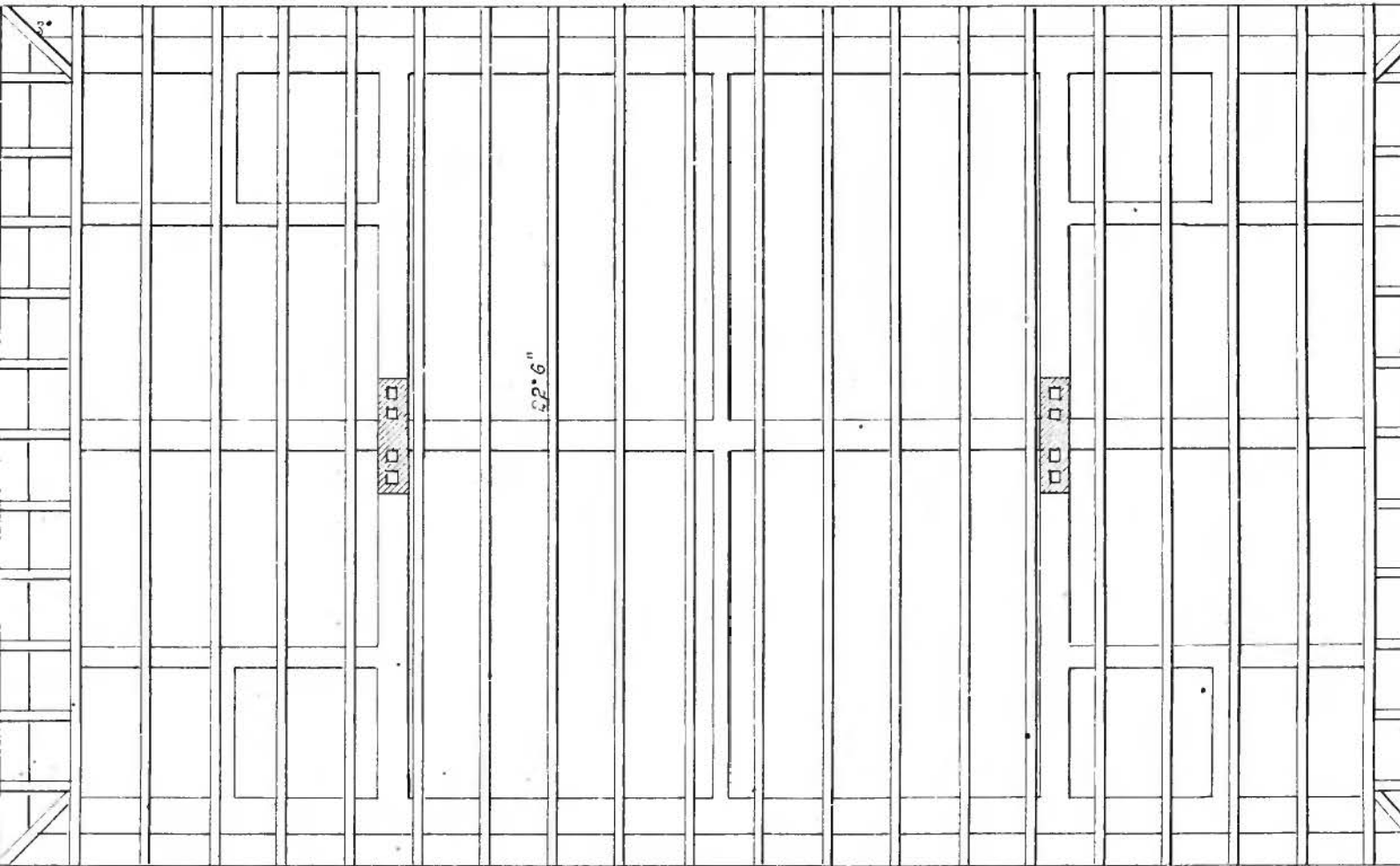


PLAN FUNDAMENTÓW.

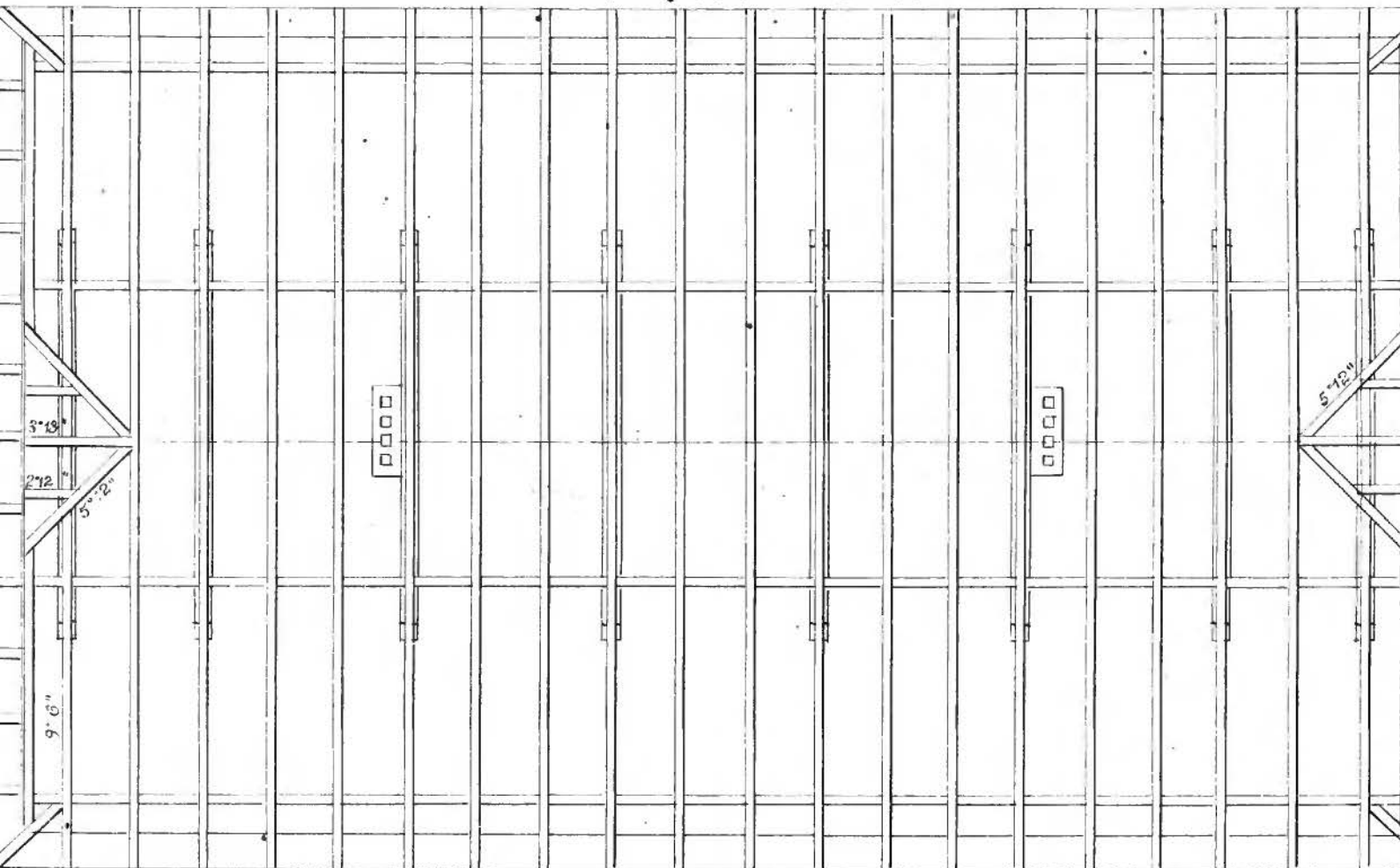


PLAN. PARTERU.

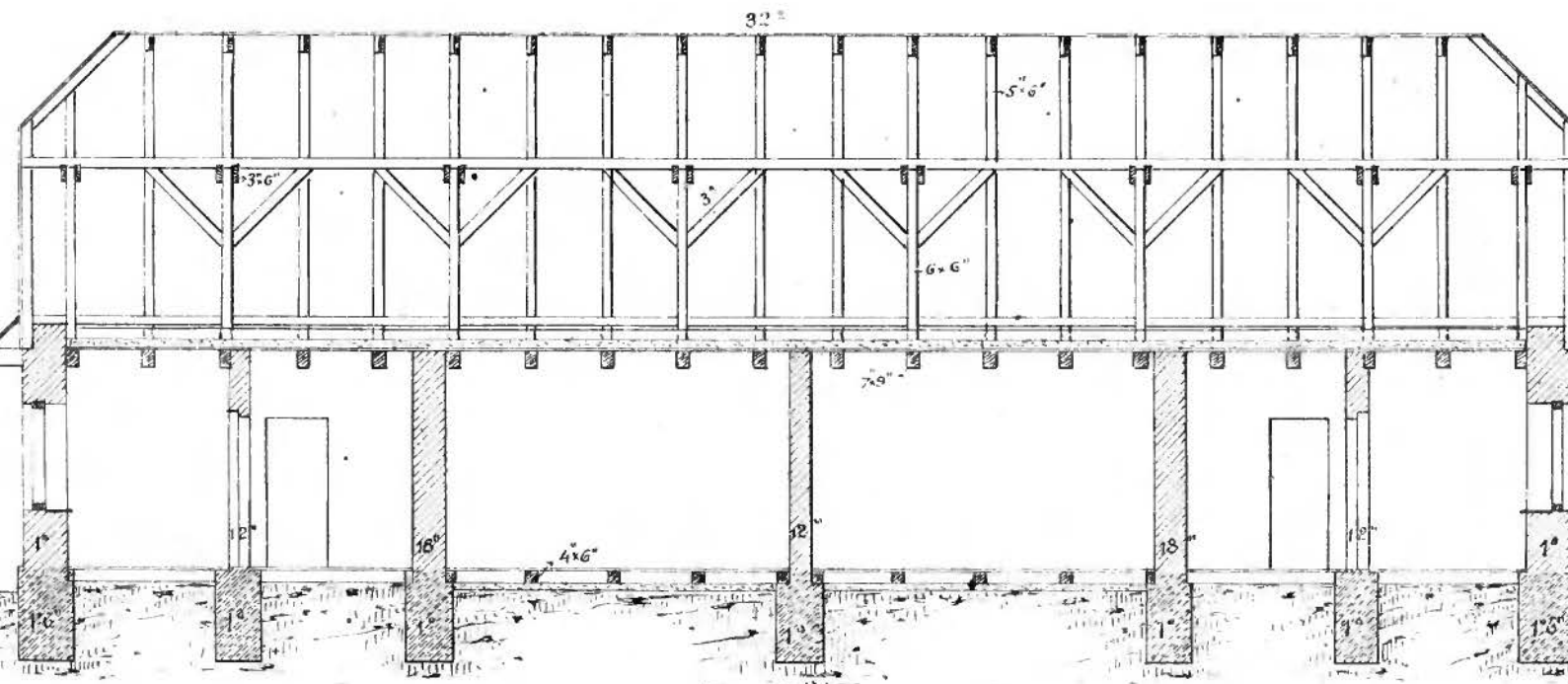




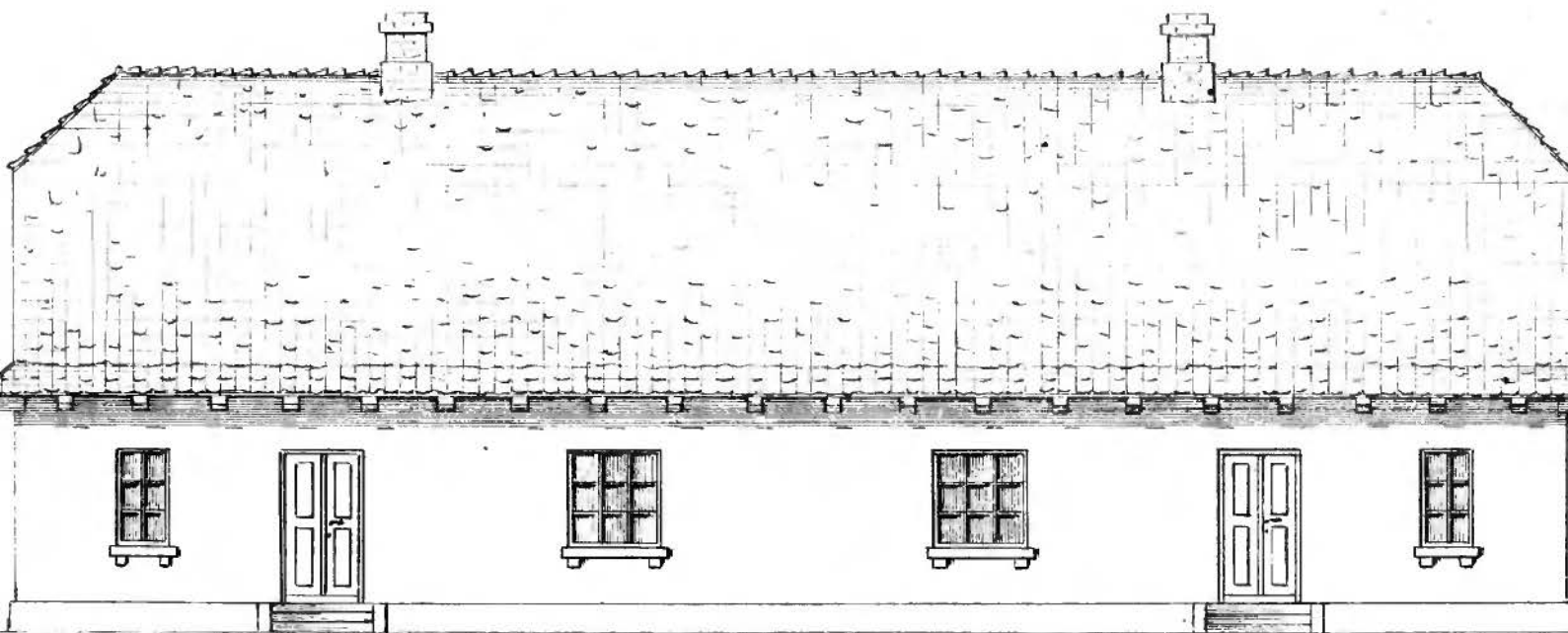
PLAN WIĄZANIA DACHOWEGO.



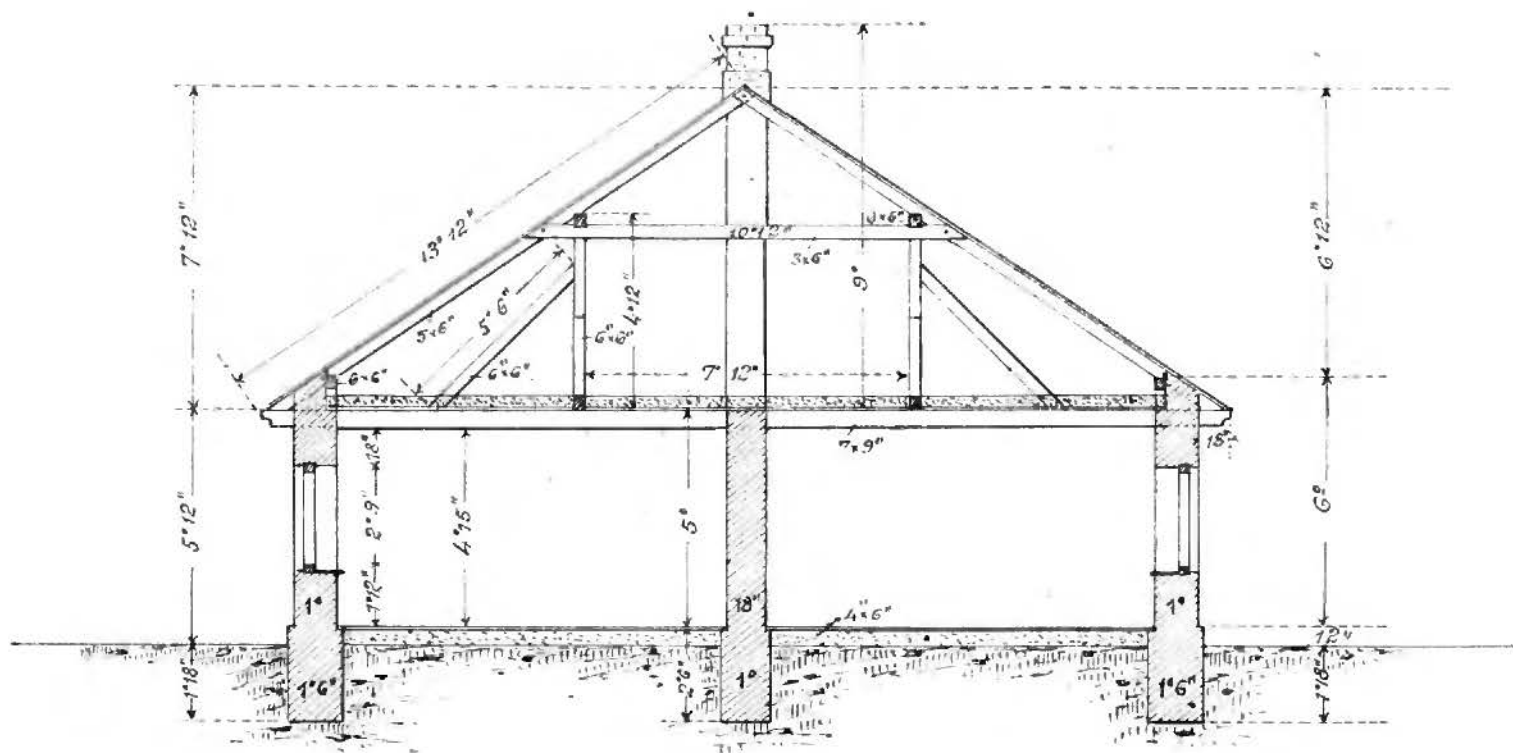
PRZEKRÓJ PODŁUŻNY.



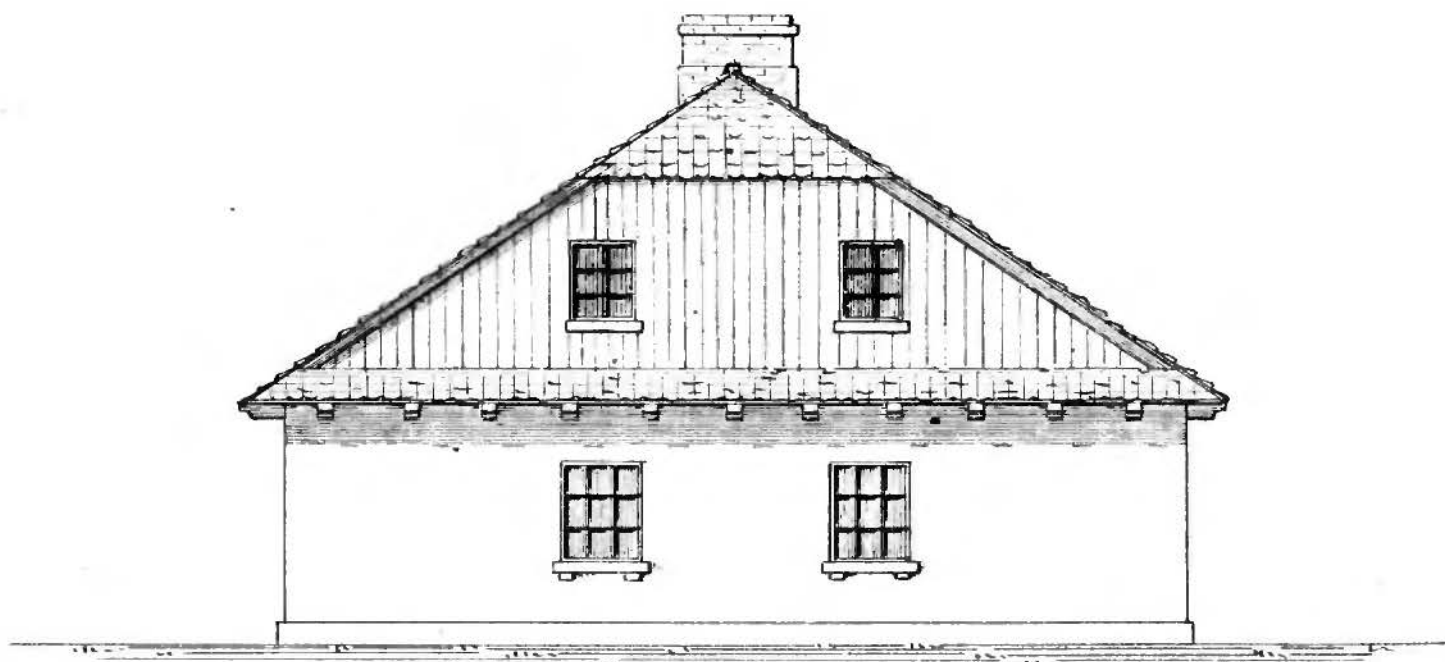
PRZEKRÓJ POPRZECZNY.



PRZEKROJ POPRZECZNY.

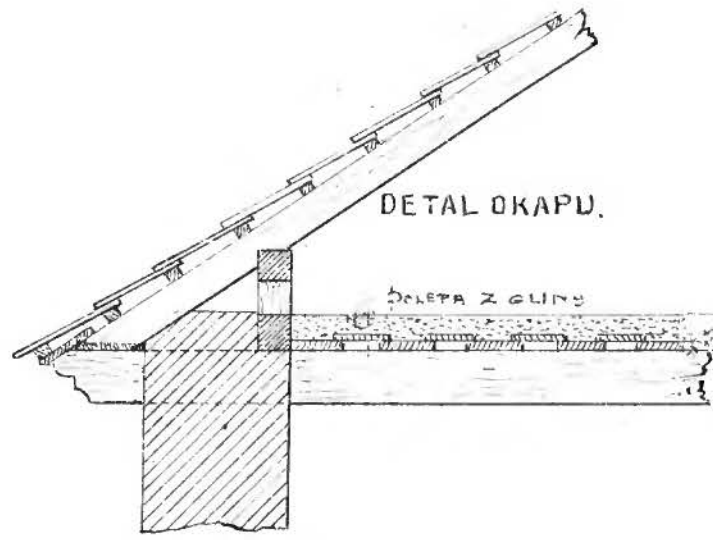


PRZEKROJ PODŁUŻNY.



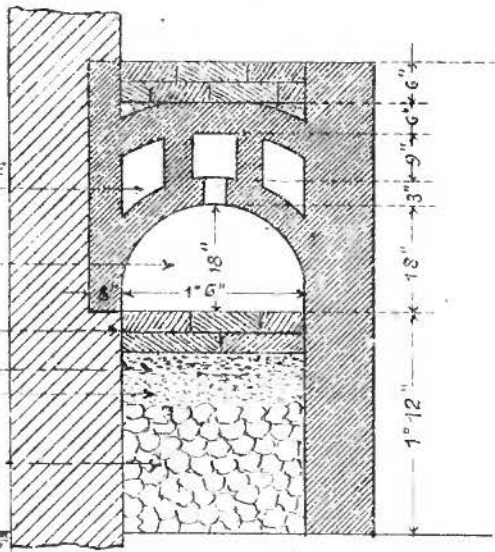
PROJEKT CZWORAKA WIĘKSZEGO
DLA SŁUŻBY FOLWARCZNEJ.

DETAL KUCHNI I PIEKARNIKA.



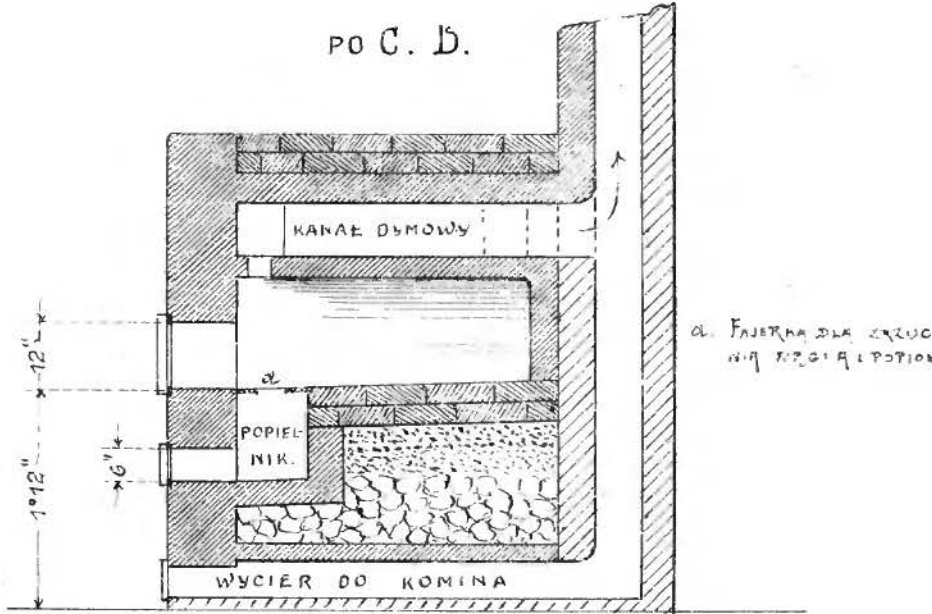
PRZEKRÓJ PODŁUŻNY.

po A. B.

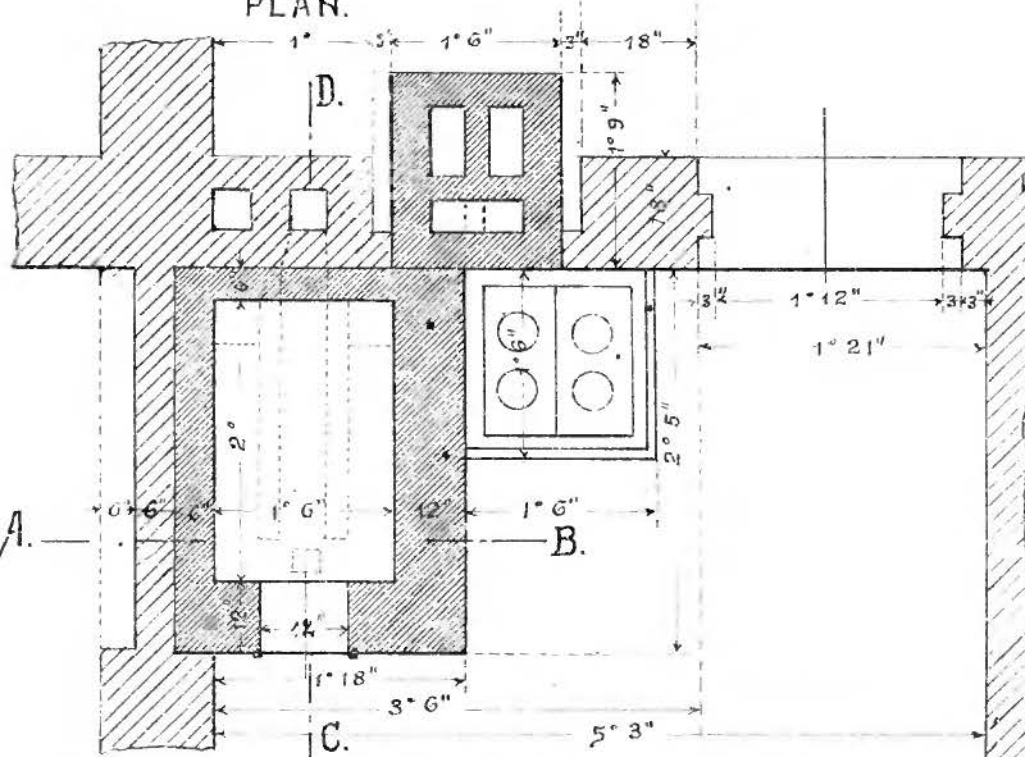


PRZEKRÓJ POPRZECZNY

po C. D.



PLAN.



WIDOK.

