

| | | |
|----------------------|--|------------------------|
| TRANSPORT SZYNOWY | NORMA BRANŻOWA | BN-69 |
| | Sieć trakcyjna kolejowa Osprzęt Uchwyty do kotwień | 9317-65 |
| | | Grupa katalogowa VI 77 |

1. Przedmiot normy. Przedmiotem normy są uchwyty do kotwień sieci jezdnej na konstrukcjach wsporczych.

2. Normy związane

BN-67/9317-56 Sieć trakcyjna kolejowa. Osprzęt.

Wymagania i badania techniczne

Pozostałe normy związane podano w p.6 w tabl.2

3. Odmiany. W zależności od rodzaju konstrukcji wsporczej, na której zamocowane są uchwyty, różni się 6 odmian uchwytów:

1 - do zamocowania na słupach indywidualnych z ceowników 140,

2 - do zamocowania na słupach indywidualnych z ceowników 160 i 180,

3 - do zamocowania na słupach indywidualnych z ceowników 200 i żelbetowych typu ŻK,

4 - do zamocowania na słupach brankowych typowych z ceowników 160, 180, 200,

5 - do zamocowania na słupach brankowych typowych z ceowników 240,

6 - do zamocowania na słupach przestrzennych o rozstawie 400 X 600 z wysięgami na 2 tory.

4. Przykład oznaczenia uchwytu do kotwień odmiany 1:

UCHWYT DO KOTWIEŃ 1 BN-69/9317-65

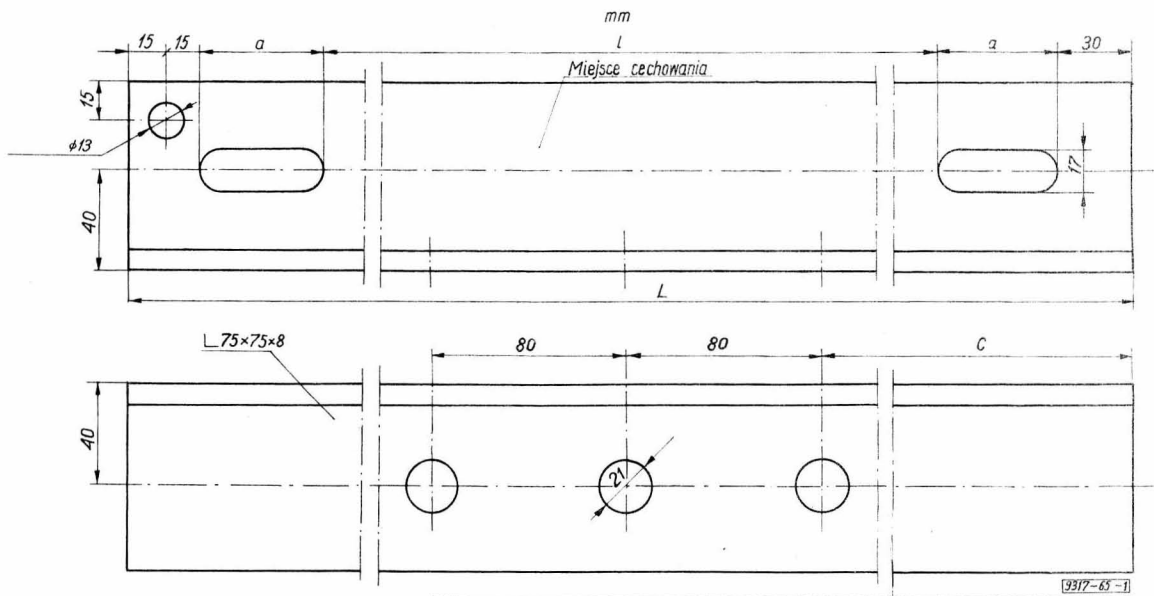
5. Wymiary części w mm

a) Kątowniki mocujące

Wielkości 240, 360 i 500 wg rys. 1 i tabl. 1

Tablica 1

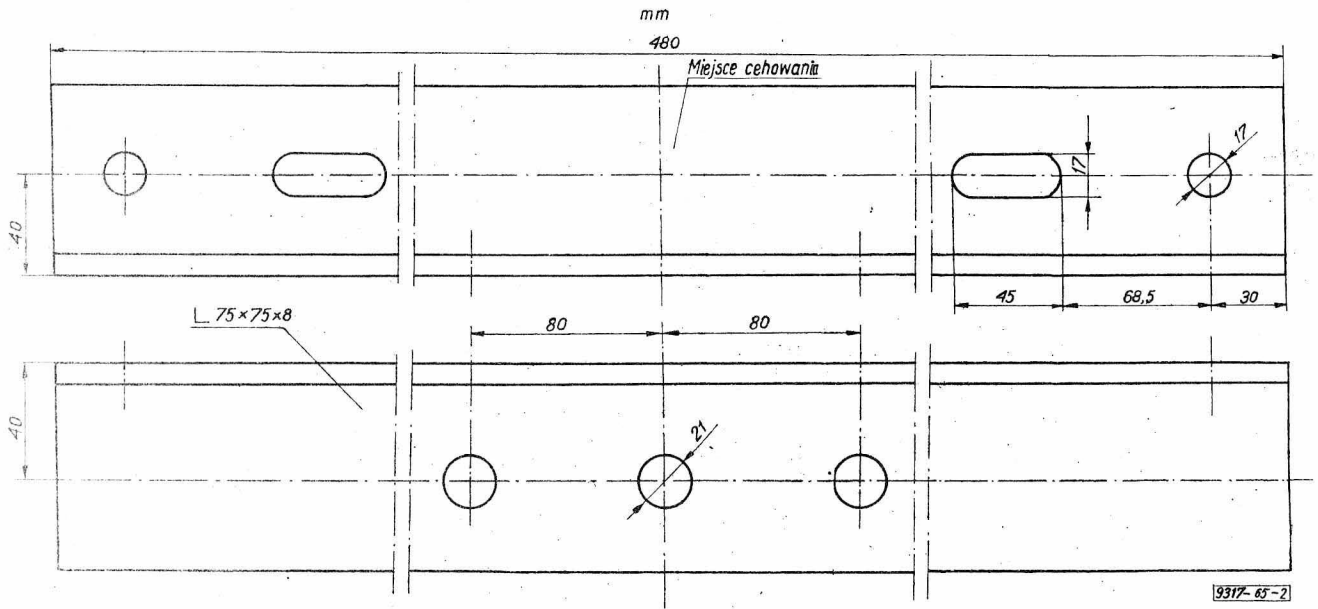
| Wielkość | L | l | C | a |
|----------|-----|-----|-----|----|
| 240 | 240 | 60 | 40 | 60 |
| 360 | 360 | 160 | 100 | 70 |
| 500 | 500 | 320 | 170 | 60 |



Rys. 1

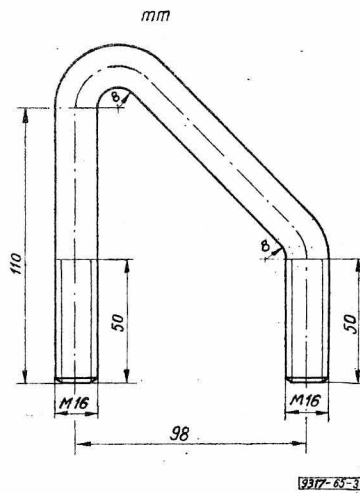
Centralny Ośrodek Badań i Rozwoju Techniki Kolejnictwa
Ustanowiona przez Ministra Komunikacji dnia 2 lipca 1969 r.
jako norma obowiązująca w zakresie produkcji i odbioru od dnia 1 lipca 1970 r.
(Mon. Pol. nr 40/1969 poz.334)

Wielkość 480 wg rys. 2



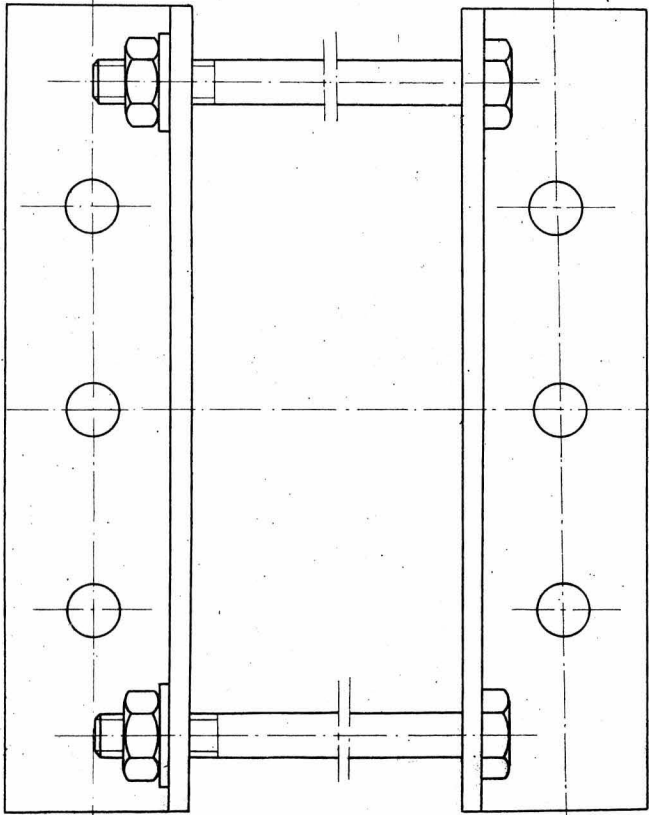
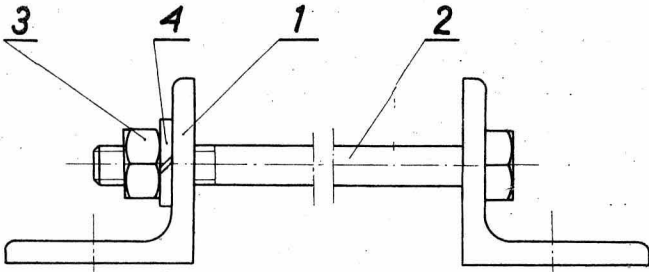
Rys. 2

b) Śruba kabłąkowa wg rys. 3



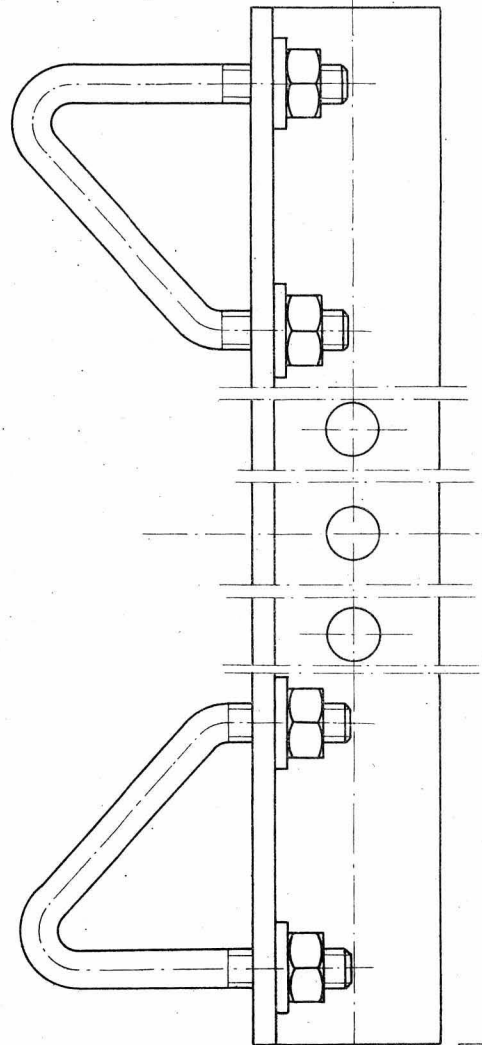
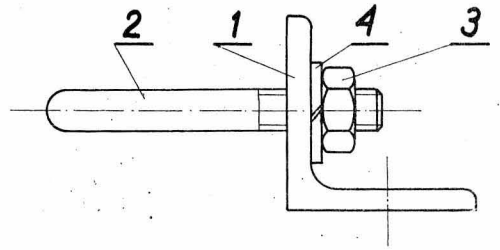
Rys. 3

6. Wyszczególnienie części, materiał i masa. Uchwyty odmiany 1, 2, 3, 4 i 5 wg rys. 4 i tabl. 2. Uchwyty odmiany 6 wg rys. 5.



Rys. 4

9317-65-4



Rys. 5

9317-65-5

Tablica 2

| Nr części na rys. 4 i 5 | Nazwa części | Wyróżnik oznaczenia części | Numer rysunku lub normy | Liczba sztuk | | | | | | Materiał |
|---|-----------------------------------|----------------------------|-------------------------|--------------|-----|-----|-----|-----|-----|---|
| | | | | odmiana | | | | | | |
| | | | | 1 | 2 | 3 | 4 | 5 | 6 | |
| 1 | Kątownik ¹⁾ | 240 | 3 | 2 | 2 | - | - | - | - | kątownik 75×8 wg PN-69/H-93401 ze stali St 3XS wg PN-72/H-84020 |
| | Kątownik ¹⁾ mocujący | 360 | 3 | - | - | 2 | 2 | 2 | - | kątownik 75×8 wg PN-69/H-93401 ze stali St 3XS wg PN-72/H-84020 |
| | Kątownik ¹⁾ mocujący | 480 | 4 | - | - | - | - | - | 1 | kątownik 75×8 wg PN-69/H-93401 ze stali St 3XS wg PN-72/H-84020 |
| 2 | Śruba ²⁾ | M16 X 110 | PN-58/M-82101 | - | - | - | 2 | - | - | - |
| | Śruba ²⁾ | M16 X 130 | PN-58/M-82101 | - | - | - | - | 2 | - | - |
| | Śruba ²⁾ | M16 X 180 | PN-58/M-82101 | 2 | - | - | - | - | - | - |
| | Śruba ²⁾ | M16 X 220 | PN-58/M-82101 | - | 2 | - | - | - | - | - |
| | Śruba ²⁾ | M16 X 260 | PN-58/M-82101 | - | - | 2 | - | - | - | - |
| | Śruba kabłąkowa ²⁾ | - | rys. 3 | - | - | - | - | - | 2 | stal St 3XS wg PN-72/H-84020 |
| 3 | Nakrętka ²⁾ | M16 | PN-58/M-82143 | 2 | 2 | 2 | 2 | 2 | 4 | - |
| 4 | Podkładka ²⁾ sprężysta | 16,3 | PN-65/M-82029 | 2 | 2 | 2 | 2 | 2 | 4 | - |
| Masa uchwytu, kg | | | | 5,0 | 5,1 | 7,0 | 6,6 | 6,7 | 5,4 | - |
| ¹⁾ Cynkowane przez zanurzenie w płynnym cynku i pasywowane. ²⁾ Cynkowane elektrolitycznie i pasywowane, grubość warstwy cynku co najmniej 30 μm. | | | | | | | | | | |

7. Obciążenie próbne - 6000 kg.

Cechowanie należy wykonywać przy kompletowaniu.

8. Cechowanie. Na kątownikach mocujących uchwytu, w miejscu wskazanym na rys. 1 i 2, powinna być wykonana w sposób czytelny cecha zawierająca wyróżnik oznaczenia wg p. 4.

9. Pozostałe wymagania i badania oraz opakowanie - wg BN-67/9317-56.

K O N I E C