

TRANSPORT SZYNOWY	NORMA BRANŻOWA	BN-81 <hr/> 9317-12
	Sieć trakcyjna kolejowa Osprzęt Uchwyty równoległe do dwóch lin	
		Zamiast BN-65/9317-12
		Grupa katalogowa 0677

1. Przedmiot normy. Przedmiotem normy są uchwyty przeznaczone do łączenia równoległego dwóch lin o jednakowych lub różnych przekrojach znamionowych.

2. Wielkości. W zależności od przekroju znamionowego lin różni się następujące wielkości uchwytów:

70-70 do dwóch lin o przekroju znamionowym 70 mm^2 ,
95-95 do dwóch lin o przekroju znamionowym 95 mm^2 ,
120-120 do dwóch lin o przekroju znamionowym 120 mm^2 ,
95-70 do lin o przekroju znamionowym 95 mm^2 i do lin o przekroju znamionowym 70 mm^2 ,

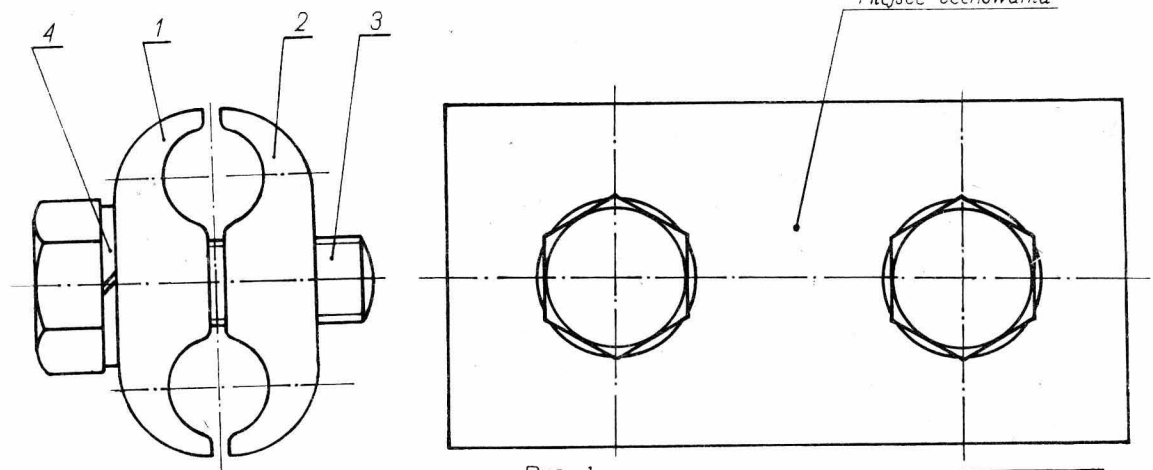
120-70 do lin o przekroju znamionowym 120 mm^2 i do lin o przekroju znamionowym 70 mm^2 ,

120-95 do lin o przekroju znamionowym 120 mm^2 i do lin o przekroju znamionowym 95 mm^2 .

3. Przykład oznaczenia uchwytu wielkości 95-70:

UCHWYT RÓWNOLEGŁY DO DWÓCH LIN 95-70
BN-81/9317-12

4. Wyszczególnienie części, materiał i masa - wg rys. 1 oraz tabl. 1.



Rys. 1

Tablica 1

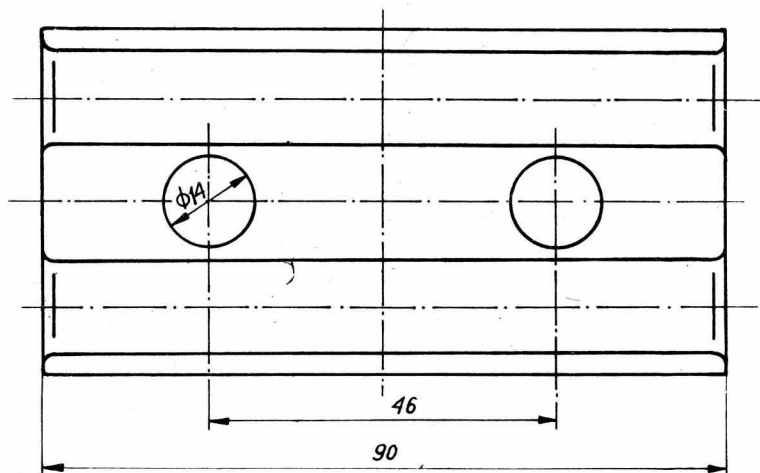
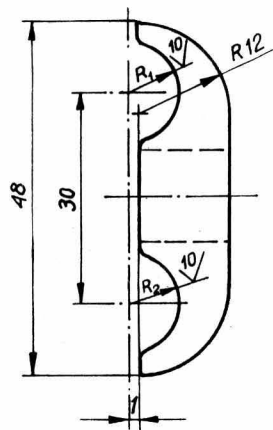
Nr części na rys. 1	Nazwa części	Wyróżnik oznaczenia części	Nr rysunku lub normy	Liczba sztuk	Materiał
1	Szczęka	70-70 95-95 120-120	2	1	brąz BA 1032 lub BK 331 wg PN-79/H-87026
2	Szczęka	95-70 120-70 120-95	3	1	-
3	Śruba 1)	M12x35-3. 6-III	PN-74/M-82105	2	-
4	Podkładka sprężysta	Z12, 2 Fe/Zn 15c	PN-77/M-82008	2	-

Masa uchwytu około 0,70 kg.

1) Cynkowana elektrolitycznie i pasywowana. Grubość warstwy cynku co najmniej 15 μm .

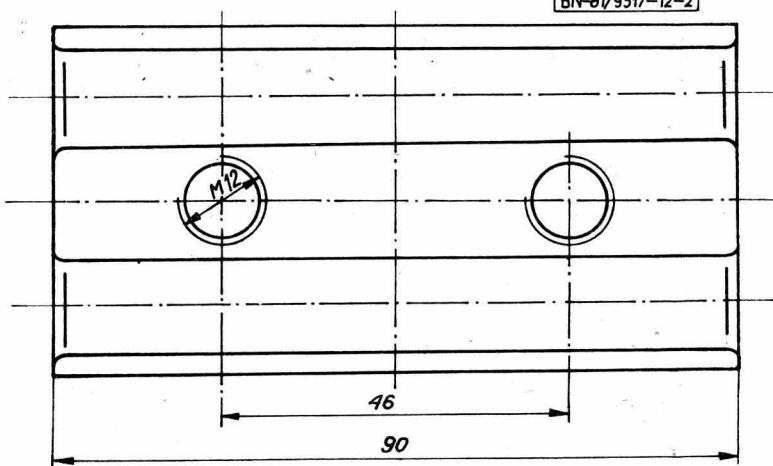
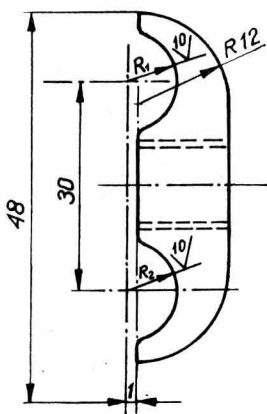
Zgłoszona przez Centralny Ośrodek Badań i Rozwoju Techniki Kolejnictwa
Ustanowiona przez Ministra Komunikacji dnia 14 września 1981 r.
jako norma obowiązująca od dnia 1 lipca 1982 r.
(Dz. Norm. i Miar nr 1/1982 poz. 2)

5. Wymiary szczęk w mm – wg rys. 2 i 3 i tabl. 2.



Rys. 2

BN-81/9317-12-2



Rys. 3

BN-81/9317-12-3

Tablica 2

Wyróżnik wg p. 2	R_1	R_2
70-70	5,5	5,5
95-95	6,3	6,3
120-120	7,0	7,0
95-70	6,3	5,5
120-70	7,0	5,5
120-95	7,0	6,3

6. Obciążenie próbne na wysiłig 15,0 kN.

7. Cechowanie. Na szczęce, w miejscu wskazanym na rys. 1, powinny być podane w sposób czytelny i trwały co najmniej następujące dane:

- znak wytwórni,
- znak BN,
- wyróżnik wg p. 2.

8. Pozostałe wymagania oraz badania – wg BN-75/9317-56 tabl. 1. lp. 1, 2, 3, 4, 6 i 9.

K O Ń I E C

INFORMACJE DODATKOWE

1. Instytucja opracowująca normę – Centralny Ośrodek Badań i Rozwoju Techniki Kolejnictwa.

2. Istotne zmiany w stosunku do BN-65/9317-12

- zmieniono sposób łączenia szczęk zastępując połączenie śruba-nakrętka połączeniem śruba-gwintowany otwór w szczęce,
- uzupełniono normę uchwytami do lin o różnych przekrojach znamionowych,
- zaniechano cynowania szczęk.

3. Normy związane

PN-79/H-87026 Odlewnicze stopy miedzi. Gatunki
 PN-77/M-82008 Podkładki sprężyste
 PN-74/M-82105 Śruby ze łbem sześciokątnym z gwintem na całej długości
 BN-75/9317-56 Sieć trakcyjna kolejowa. Osprzęt. Ogólne wymagania i badania
 4. Autorzy projektu normy – inż. Stanisław Świderek i Jerzy Pszczołkowski – Dyrekcja Generalna PKP – Dyrekcja Trakcji, Warszawa.