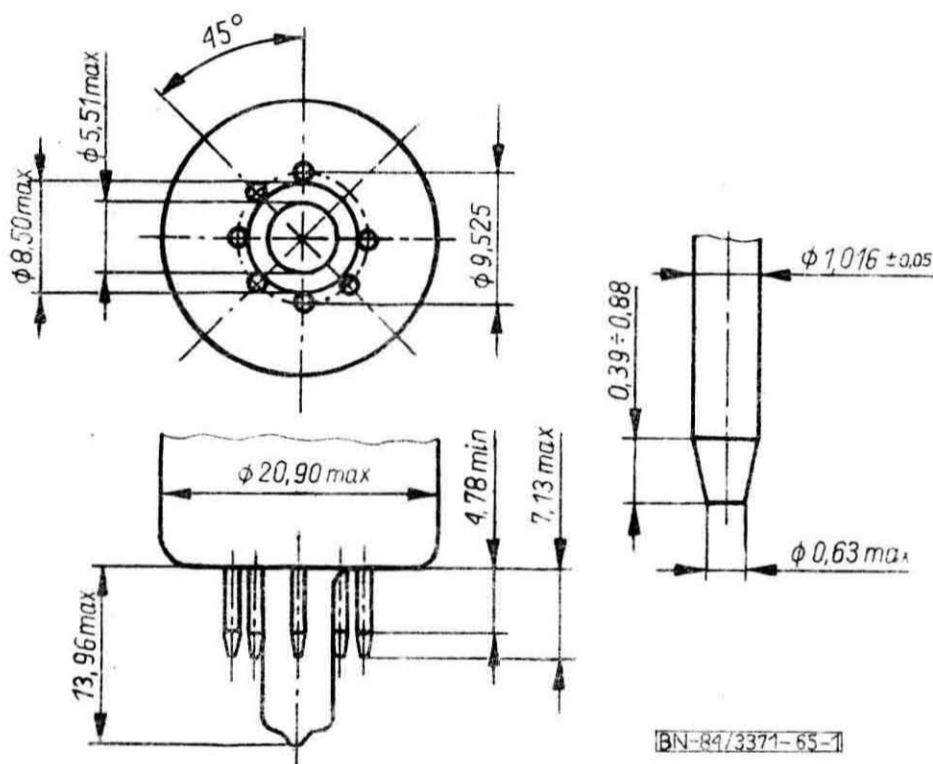


LAMPY ELEKTRONOWE	NORMA BRANŻOWA	BN-84
	Lampy elektronowe Cokół 7-nóżkowy typu Heptal Wymiary	3371-65
		Grupa katalogowa 1922

**1. Przedmiot normy.** Przedmiotem normy są wymiary:

- 7-nóżkowego cokołu typu Heptal stanowiącego część lampy elektronowej,
- sprawdzianu rozstawienia nóżek cokołu,
- prostownicy nóżek cokołu.

**2. Wymiary cokołu,** w mm - wg rys. 1.



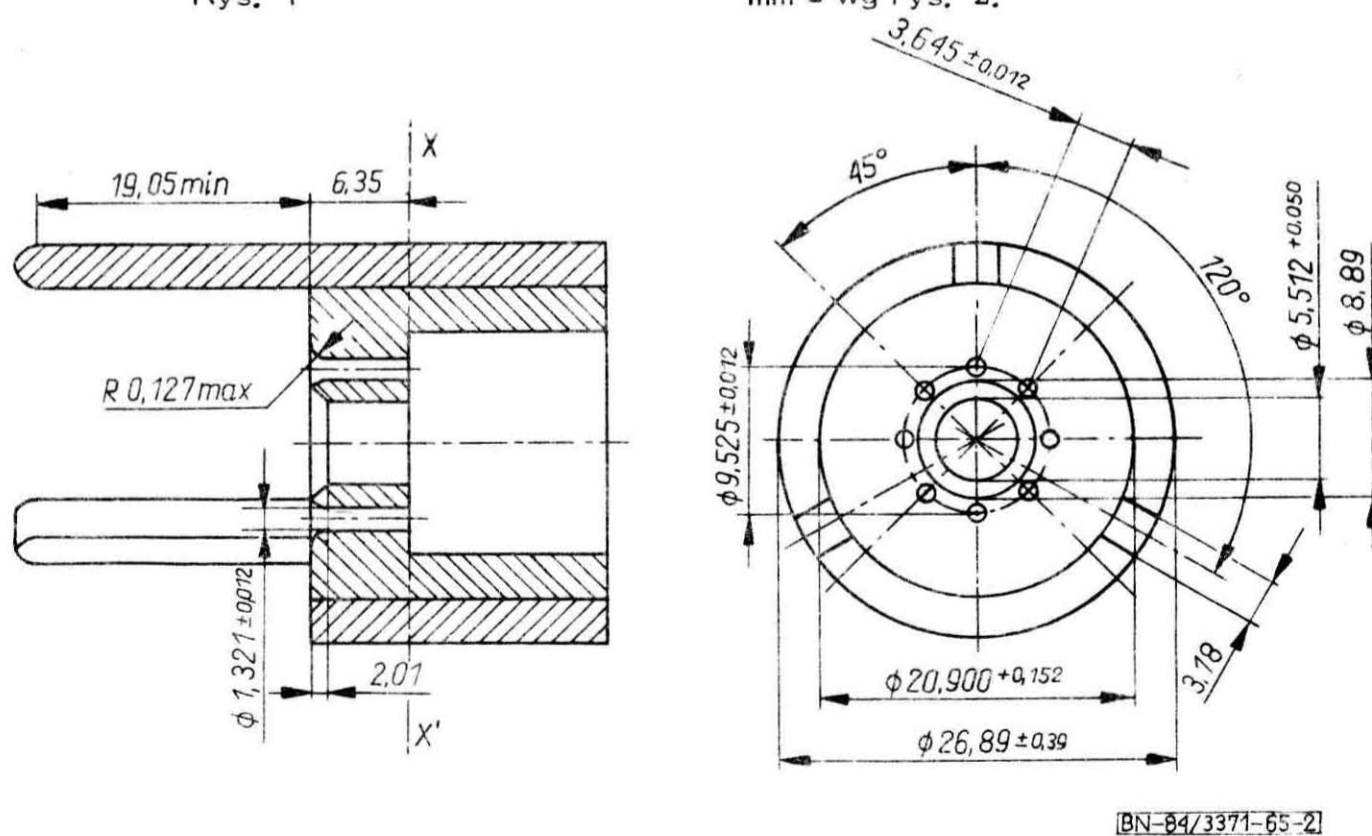
Rys. 1

Nóżki cokołu powinny być sztywno umocowane w szkłe, a błąd prostopadłości nóżek względem podstawy cokołu nie powinien przekraczać  $5^\circ$ . Końce nóżek na długości  $0,39 \pm 0,88$  mm powinny być stożkowe lub wypukłe, a powierzchnia zakończenia nóżek o średnicy  $\phi 0,63$  max powinna być płaska. Chropowatość powierzchni nóżek  $R_{z \max} = 12,5 \mu\text{m}$ .

Położenie nóżek cokołu należy sprawdzać sprawdzianem wg p. 3. Sprawdzian powinien bez użycia siły wchodzić na cokół na całą długość nóżek. Pozostałe wymiary należy sprawdzać z dokładnością wynikającą z tolerancji wymiarów wg rys. 1.

Prostowanie nóżek, jeżeli zachodzi potrzeba, należy wykonać prostownicą wg p. 4.

**3. Wymiary sprawdzianu rozstawienia nóżek cokołu,** w mm - wg rys. 2.



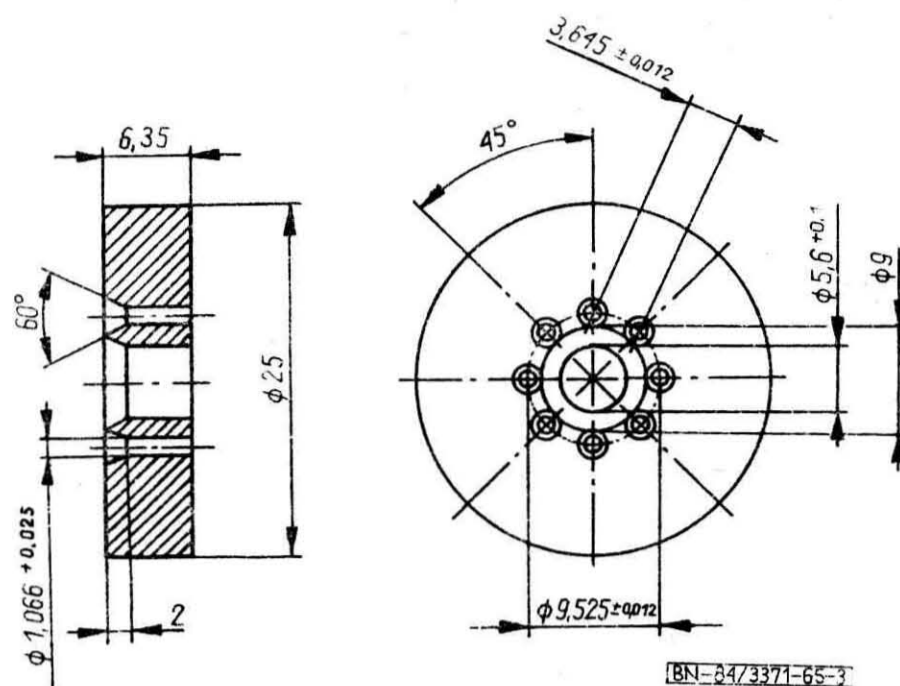
Rys. 2

Zgłoszona przez Ośrodek Badawczo-Rozwojowy Elektroniki Próżniowej  
Ustanowiona przez Dyrektora Ośrodka Badawczo-Rozwojowego Elektroniki Próżniowej dnia 4 października 1984 r.  
jako norma obowiązująca od dnia 1 stycznia 1985 r.  
(Dz. Norm. i Miar nr 15/1984 poz. 31)

Tolerancje położenia osi otworów o średnicy  $\phi 1,321 \pm 0,012$  i  $\phi 5,512 + 0,050$  od położenia nominalnego względem średnicy  $\phi 20,900 + 0,152$  nie powinny przekraczać  $0,0635$  mm. Tolerancje wymiarów  $3,645 \pm 0,012$  nie mogą być sumowane.

Wymiary i tolerancje dotyczące średnic  $\phi 9,525 \pm 0,012$ ,  $\phi 1,321 \pm 0,012$ ,  $\phi 20,900 + 0,152$  i  $\phi 5,512 + 0,050$  oraz odległości  $3,645 \pm 0,012$  odnoszą się do płaszczyzny stykającej się z podstawą cokołu. Wymiary i tolerancje oraz sposób łączenia itp., pokazane na prawo od płaszczyzny X-X', są dowolne.

Podane wartości wymiarów i tolerancji uwzględniają tolerancje wykonania oraz zużycia sprawdzianu.



Rys. 3

Tolerancje położenia osi otworów o średnicy  $\phi 1,066 + 0,025$  od położenia nominalnego nie powinny przekraczać  $0,050$  mm.

4. Wymiary prostownicy nóżek cokołu, w mm - wg rys. 3.

Podane wartości wymiarów i tolerancji uwzględniają tolerancje wykonania oraz zużycia prostownicy.

KONIEC

#### INFORMACJE DODATKOWE

1. Instytucja opracowująca normę - Ośrodek Badawczo-Rozwojowy Elektroniki Próżniowej, Warszawa,

Wielka Brytania: BS 448: Part 2 : 1981 Dimensions of electronic tubes and valves. Part 2: Specification for dimensions of United Kingdom electronic tubes

2. Dokumenty międzynarodowe i normy zagraniczne  
IEC: 39 (Central Office) 296 (1981) Amendment to IEC Publication 67: Dimensions of electronic tubes and valves. Insertion of new tube bases and new gauges in the standard

3. Symbol cokołu wg SWW - 1158-63.

4. Współpracująca podstawka lampowa - podstawka lampowa typu Heptal PH1-4b wg BN-79/3312-03/013.