

NORMA BRANŻOWA

URZĄDZENIA
TELEKOMUNIKACYJNEZestawy narzędzi do konserwacji
łącznic telefonicznych 32AB i K66
Klucze specjalne

BN-88

3228-02/06

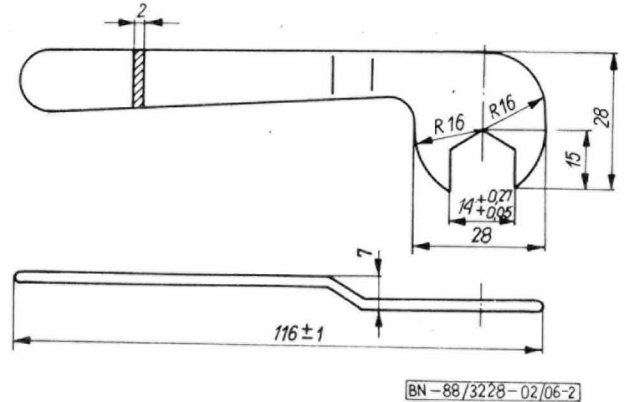
Zamiast
BN-73/3228-02/06

Grupa katalogowa 1956

1. Rodzaje kluczy - wg tabl. 1.

Tablica 1

Numer kolejny narzędzia	Nazwa narzędzia
25	Klucz 17 do śruby kotwicy
26	Klucz 14 do szczotek
27	Klucz do ustawiania szczotek
28	Klucz 7 do śrub przerywacza
29	Klucz nasadowy dwustronny 4/5
30	Klucz nasadowy dwustronny 6/6,5
31	Klucz nasadowy dwustronny 14/17
32	Klucz do nakrętek okrągłych



BN-88/3228-02/06-2

Rys. 2. Klucz 14 do szczotek

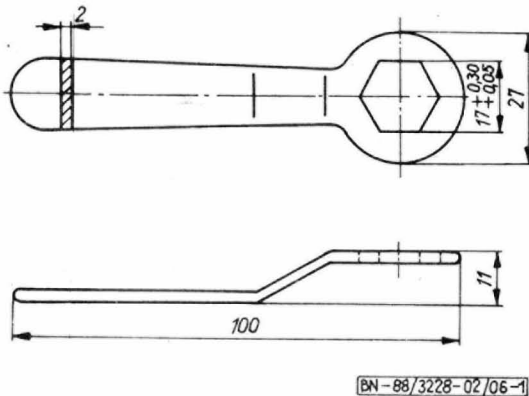
2. Sposób budowy oznaczenia. Oznaczenie kluczy powinno zawierać:

- część słowną: KLUCZ,
- numer kolejny narzędzia,
- numer normy.

3. Przykład oznaczenia klucza o numerze kolejnym 25:

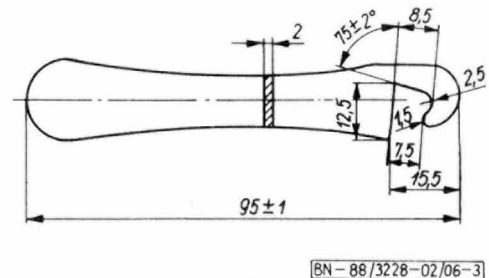
KLUCZ 25 BN-88/3228-02/06

4. Wymiary - wg rys. od 1 do 8.



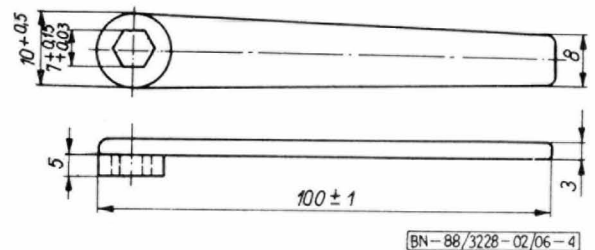
BN-88/3228-02/06-1

Rys. 1. Klucz 17 do śruby kotwicy



BN-88/3228-02/06-3

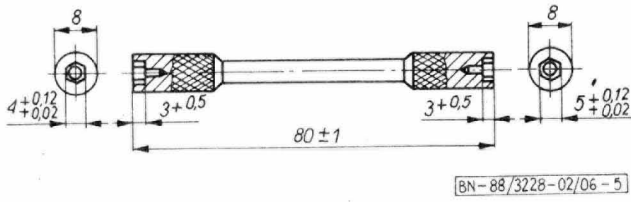
Rys. 3. Klucz do ustawiania szczotek



BN-88/3228-02/06-4

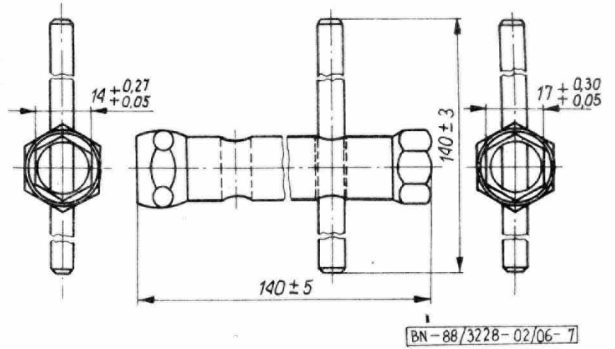
Rys. 4. Klucz 7 do śrub przerywacza

Zgłoszona przez Ośrodek Badawczo-Rozwojowy Przemysłu Teleelektronicznego TELKOM-TELPRO
Ustanowiona przez Dyrektora Ośrodka Badawczo-Rozwojowego Przemysłu Teleelektronicznego TELKOM-TELPRO
dnia 15 lutego 1988 r.
jako norma obowiązująca od dnia 1 stycznia 1989 r.
(Dz. Norm. i Miar nr 4/1988, poz. 10)



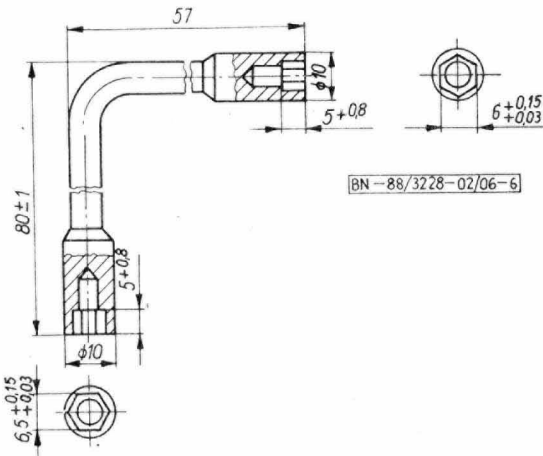
Rys. 5. Klucz nasadowy dwustronny 4/5

BN-88/3228-02/06-5



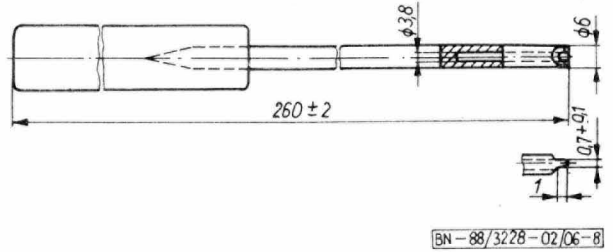
Rys. 7. Klucz nasadowy dwustronny 14/17

BN-88/3228-02/06-7



Rys. 6. Klucz nasadowy dwustronny 6/6,5

BN-88/3228-02/06-6



Rys. 8. Klucz do nakrętek okrągłych

BN-88/3228-02/06-8

5. Materiały - wg tabl. 2.

6. Twardość elementów pracujących klucza nasadowego dwustronnego 14/17 - wg PN-71/M-64990, natomiast twardość elementów pracujących pozostałych kluczy - HRC 40 ÷ 45.

7. Pozostałe wymagania i badania - wg BN-87/3228-02/00.

Tablica 2

Narzędzie wg rysunku	Numer części	Nazwa części	Materiał ¹⁾
1, 2, 3, 4	-	-	Blacha cienka 45-W-II-N wg PN-81/H-92129
5,6	-	-	Pręt okrągły szlifowany NW1-CS-h11 wg PN-85/H-93210 i PN-76/H-93006
8	1	Klucz	Pręt okrągły szlifowany NW1-CS-h11 wg PN-85/H-93210 i PN-76/H-93006
	2	Rączka	Tłoczywo MF+C/D2d czarne wg PN-85/C-89271

¹⁾ Podano przykładowo.

KONIEC

INFORMACJE DODATKOWE

1. Instytucja opracowująca normę - Zakłady Wytwórcze Urządzeń Telefonicznych TELKOM-ZWUT, Ośrodek Badawczo-Rozwojowy Przemysłu Teleelektronicznego TELKOM-TELPRO.

3. Wykaz symboli identyfikacyjnych kluczy wchodzących w skład narzędzi produkowanych przez TELKOM-ZWUT.

Nr rysunku narzędzia	Nazwa narzędzia	Nr narzędzia
1	Klucz 17 do śruby kotwicy	25
2	Klucz 14 do szczotek	26
3	Klucz do ustawiania szczotek	27
4	Klucz 7 do śrub przerywacza	28
5	Klucz nasadowy dwustronny 4/5	29
6	Klucz nasadowy dwustronny 6/6,5	30
7	Klucz nasadowy dwustronny 14/17	31
8	Klucz do nakrętek okrągłych	32

4. Autorzy projektu normy - mgr inż. Włodzimierz Łukasik - Ośrodek Badawczo-Rozwojowy Przemysłu Teleelektronicznego TELKOM-TELPRO, Wanda Tomaszko - Zakłady Wytwórcze Urządzeń Telefonicznych - TELKOM-ZWUT.

2. Normy związane

PN-85/C-89271 Tworzywa sztuczne. Tłoczywa aminowe
 PN-81/H-92129 Blacha cienka ze stali węglowej konstrukcyjnej wyższej jakości
 PN-76/H-93006 Pręty łuszczone oraz pręty i druty ciągnięte ze stali narzędziowej
 PN-85/H-93210 Pręty i druty stalowe ciągnięte. Wymiary i rodzaje powierzchni
 PN-71/M-64990 Klucze nasadowe
 BN-87/3228-02/00 Zestawy narzędzi do konserwacji łącznic telefonicznych 32AB i K66. Ogólne wymagania i badania