

ELEMENTY I PODZESPOŁY KONSTRUKCYJNE TELETECHNICZNE	N O R M A B R A N Ż O W A	BN-83
	Oprawki lampek sygnalizacyjnych Gniazda lampkowe	3219-04/04
		Zamiast BN-75/3213-03
		Grupa katalogowa 1956

1. WSTĘP

1.1. Przedmiot arkusza normy. Przedmiotem arkusza normy są gniazda lampkowe do żarówek telefonicznych z trzonkiem T 6,8 wg BN-81/3061-17 na napięcie do 60 V i mocy 3 W, stosowane w urządzeniach teleelektronicznych pracujących w pomieszczeniach zamkniętych w klimacie umiarkowanym.

Kategoria klimatyczna — wg BN-81/3219-04/00, p. 1.1

1.2. Określenia — wg BN-81/3219-04/00, p. 1.3.

2. PODZIAŁ I OZNACZENIE

2.1. Podział. Ze względu na sposób mocowania, różni się gniazda lampkowe:

J — mocowane jednostronnie z tulejką o długości 13 lub 18 mm, o średnicy 8,8 mm,

D — mocowane dwustronnie z tulejką o długości 16 mm, o średnicy 8,1 lub 8,8 mm.

2.2. Oznaczenie

2.2.1. Sposób budowy oznaczenia. Oznaczenie gniazda powinno zawierać:

- nazwę: GNIAZDO LAMPKOWE,
- symbol sposobu mocowania wg 2.1,
- długość tulejki wg 2.1 dla gniazd J,
- średnicę wewnętrzną tulejki wg 2.1,
- numer normy.

2.2.2. Przykład oznaczenia gniazda lampkowego mocowanego jednostronnie, z tulejką długości 13 mm i średnicy wewnętrznej 8,8 mm:

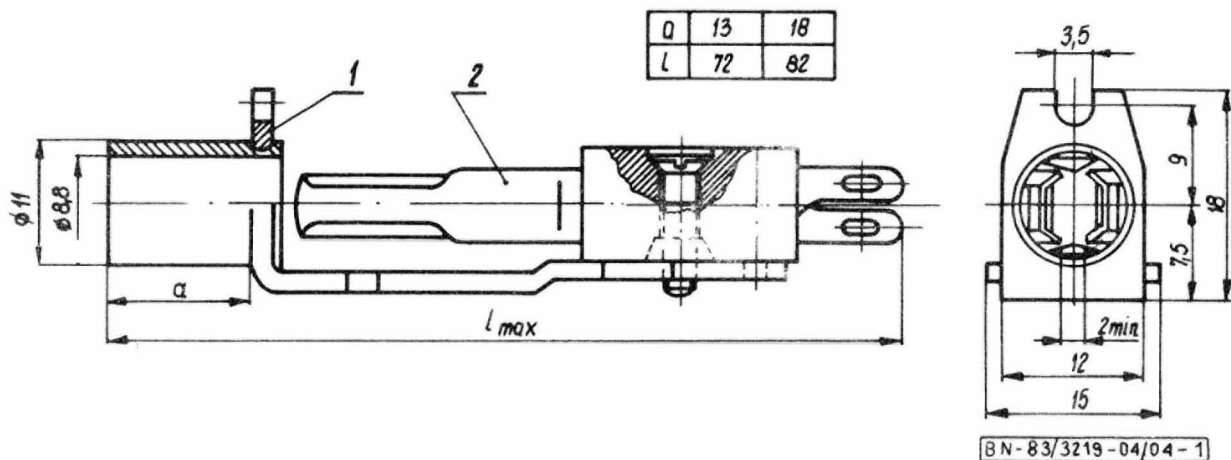
GNIAZDO LAMPKOWE J — 13/8,8 BN-83/3219-04/04

Dopuszcza się oznaczenie gniazd lampkowych numerem katalogowym (numerem rysunku).

Zgłoszona przez Ośrodek Badawczo-Projektowy Przemysłu Teleelektronicznego TELKOM-TELPRO
Ustanowiona przez Dyrektora Ośrodka Badawczo-Projektowego Przemysłu Teleelektronicznego TELKOM-TELPRO
dnia 16 grudnia 1983 r.
jako norma obowiązująca od dnia 1 stycznia 1985 r.
(Dz. Norm. i Miar nr 8/1984 poz. 16)

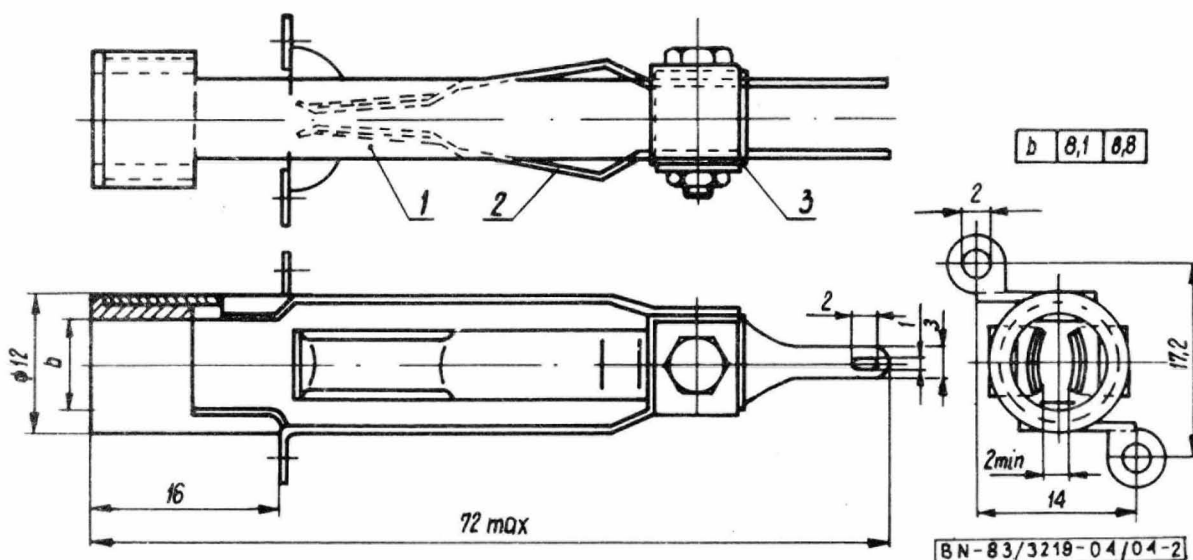
3. WYMAGANIA

3.1. Główne wymiary — wg rys. 1 i 2.



Rys. 1

Przykładowe rozwiązanie konstrukcyjne gniazd lampkowych mocowanych jednostronnie



Rys. 2

Przykładowe rozwiązanie konstrukcyjne gniazd lampkowych mocowanych dwustronnie

Odchyłki wymiarów nietolerowanych powinny być zgodne z BN-68/3380-01.

3.2. Główne części składowe i materiały — wg tablicy.

Nr części wg rys. 1 i 2	Nazwa części	Materiał ¹⁾
1	Korpus	tłoczywo PF+N/D3d Polofen FS-2 wg PN-81/C-89270 lub blacha cienka do toczenia Z-IIT wg PN-81/H-92121
2	Sprężyna stykowa	blacha MZN12-z8 wg BN-78/0822-07
3	Przekładka izolacyjna	plyta PcFE3 wg PN-73/E-29080

¹⁾ Podano przykładowo.

3.3. Wykonanie — wg BN-81/3219-04/00, p. 3.3. Przekręcenie żarówki telefonicznej o 90° nie powinno powodować zwarcia obwodu elektrycznego.

3.4. Lutowność. Końce lutownicze sprężyn stykowych powinny być lutowne na długości co najmniej 5 mm.

3.5. Naciski sprężyn stykowych — wg BN-81/3219-04/00, p. 3.5.

3.6. Siła wkładania i wyciągania żarówki. Siła potrzebna do włożenia żarówki lub szablonu do gniazda powinna wynosić co najmniej 1,5 N, a siła wyciągania co najmniej 1 N.

3.7. Rezystancja izolacji — wg BN-81/3219-04/00, p. 3.7.

3.8. Wytrzymałość elektryczna izolacji — wg BN-81/3219-04/00, p. 3.8.

3.9. Wytrzymałość na udary — wg BN-81/3219-04/00, p. 3.9.

3.10. Wytrzymałość na wibracje sinusoidalne — wg BN-81/3219-04/00, p. 3.10.

3.11. Trwałość. Gniazdo powinno wytrzymać bez uszkodzeń 2000 włożeń żarówki telefonicznej z trzonkiem T6,8 wg BN-81/3061-17 lub odpowiadającego wymiarom żarówki sprawdzianu.

Po próbie naciski sprężyn nie powinny zmniejszyć się więcej niż o 30% od wartości zmierzonej przed próbą.

3.12. Wytrzymałość na suche gorąco — wg BN-81/3219-04/00, p. 3.12.

3.13. Wytrzymałość na zimno — wg BN-81/3219-04/00, p. 3.13.

3.14. Wytrzymałość na wilgotne gorąco stałe — wg BN-81/3219-04/00, p. 3.14.

3.15. Cechowanie. Na korpusie gniazda, w miejscu widocznym, należy umieścić w sposób trwały i czytelny co najmniej:

- nazwę lub znak wytwórni,
- numer normy lub sam symbol „BN”,
- dwie ostatnie cyfry roku wykonania.

4. PAKOWANIE, PRZECHOWYWANIE I TRANSPORT

Pakowanie, przechowywanie i transport — wg BN-81/3219-04/00, rozdz. 4.

5. BADANIA

Badania — wg BN-81/3219-04/00, rozdz. 5.

K O N I E C

INFORMACJE DODATKOWE

1. Instytucja opracowująca normę — Zakłady Wytwórcze Urządzeń Telefonicznych TELKOM-ZWUT, Ośrodek Badawczo-Rozwojowy Przemysłu Teleelektronicznego TELKOM-TELPRO.

2. Istotne zmiany w stosunku do BN-75/3213-03

- normę opracowano w formie arkusza,
- wprowadzono postanowienia BN-81/3219-04/00.

3. Normy związane

BN-81/3061-17 Elektryczne źródła światła. Żarówki telefoniczne z trzonkami T 5,5 i T 6,8

BN-81/3219-04/00 Oprawki lampek sygnalizacyjnych. Ogólne wymagania i badania

BN-68/3380-01 Urządzenia elektroniczne i teletechniczne. Tolerancje warsztatowe wymiarów liniowych i kątowych
Pozostałe normy związane podano w tablicy.

4. Symbol wg SWW — 1159-1.

5. Wykonania gniazd lampkowych

Rodzaj gniazda	Długość tulejki	Średnica tulejki
J	13	8,8
	18	
D	16	8,1
		8,8

6. Gniazda lampkowe mogą współpracować z przykrywkami T-8,2 wg BN-82/3219-03/01 i S-8,2 wg BN-82/3219-03/02.

7. Do wyjmowania i wkładania żarówek telefonicznych stosuje się narzędzie nr 8 wg BN-73/3228-02/03.

8. Wykaz dotychczas ustanowionych arkuszy
Arkusz 00 Oprawki lampek sygnalizacyjnych. Ogólne wymagania i badania

Arkusz 01 Oprawka lampki sygnalizacyjnej LS-9,5