

ELEMENTY I PODZESPOŁY KONSTRUKCYJNE TELETECHNICZNE	N O R M A   B R A N Ż O W A	BN-86
	Łączówka lutownicza przełącznicy pośredniej	3212-03/03
		Grupa katalogowa 1956

## 1. WSTĘP

Przedmiotem arkusza normy jest łączówka lutownicza przełącznicy pośredniej rodzaju LL wg BN-79/3212-03/00, przeznaczona do rozdzielania obwodów między poszczególnymi stopniami komutacyjnymi łącznicy telefonicznej.

Kategoria klimatyczna 25/040/04 — wg PN-84/E-04600.

## 2. PODZIAŁ I OZNACZENIE

**2.1. Podział** — wg BN-79/3212-03/00 p. 2.1; dodatkowo oznaczono symbolem pp (przełącznicy pośredniej).

Łączówka ma 40 grup łączeniowych, po 5 końcówek montażowych w każdej grupie.

**2.2. Sposób budowy oznaczenia** — wg BN-79/3212-03/00 p. 2.2.

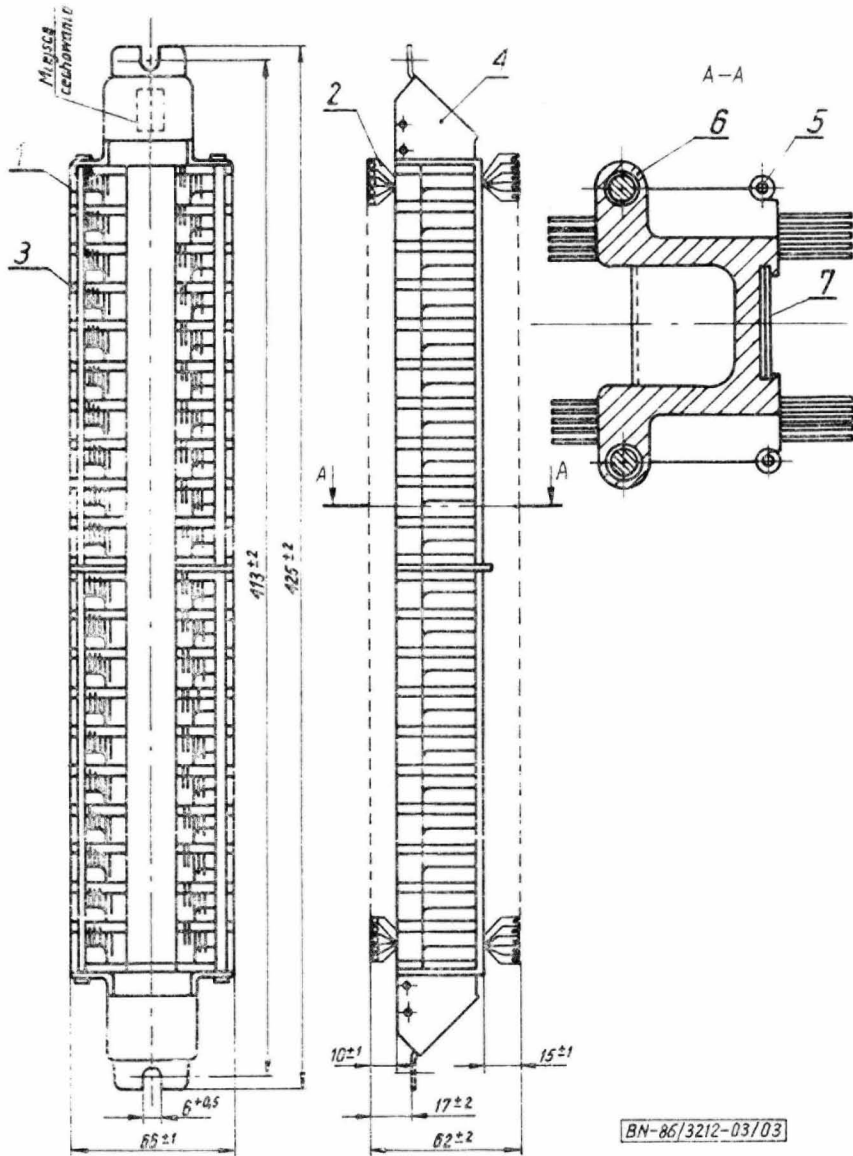
**2.3. Przykład oznaczenia** łączówki lutowniczej LL, przełącznicy pośredniej pp, z 5 końcówkami montażowymi w każdej grupie łączeniowej 40/5:

ŁĄCZÓWKA LL pp-40/5 BN-86/3212-03/03

## 3. WYMAGANIA

**3.1. Główne wymiary** — wg rysunku na str. 2.

Zgłoszona przez Ośrodek Badawczo-Projektowy Przemysłu Teleelektronicznego TELKOM-TELPRO  
Ustanowiona przez Dyrektora Ośrodka Badawczo-Projektowego Przemysłu Teleelektronicznego TELKOM-TELPRO  
dnia 17 czerwca 1986 r.  
jako norma obowiązująca od dnia 1 lipca 1987 r.  
(Dz. Norm. i Miar nr 12/1986, poz. 23)



Przykładowe rozwiązanie konstrukcyjne łączówki LI pp 40/5

### 3.2. Materiały — wg tabl. 1.

Tablica 1

Numer części na rysunku	Nazwa części	Materiał <sup>1)</sup>
1	Korpus	tleczywo z grupy poliwęglanów
2	Końcówka montażowa	blacha MZN-12-z8 wg BN-78/0822-07
3	Płytki izolacyjne	tleczywo z grupy poliwęglanów
4	Wspornik	blacha do tloczenia Z-III wg PN-81/H-92121
5	Szpilka M3	pręt ciągniony A11-C wg PN-73/H-84026
6	Szpilka M6	
7	Szybka	folia z tworzywa sztucznego, przezroczysta, sztywna i trudnopalna

<sup>1)</sup> Podano przykładowo.

3.3. Wykonanie — wg BN-79/3212-03/00 p. 3.3. Końcówki montażowe powinny mieć otwory lub nacięcia umożliwiające przyłączenie 2 przewodów o średnicy 0,9 mm.

Połączenia gwintowe powinny być zabezpieczone przed odkręcaniem się.

3.4. Łączenie przewodów do łączówki — wyłącznie metodą lutowania. Końce lutownicze końcówek montażowych powinny być lutowane na długości co najmniej 2 mm poza krawędzią otworu lub nacięcia lutowniczego.

3.5. Cechowanie. Należy podać:

- nazwę lub znak wytwórni,
- oznaczenie wg 2.3, bez części słownej,
- dwie ostatnie cyfry roku wykonania.

3.6. Pozostałe wymagania — wg BN-79/3212-03/00 p. 3.4, 3.6, 3.7, 3.10 ÷ 3.15.

#### 4. PAKOWANIE, PRZECHOWYWANIE I TRANSPORT

**4.1. Pakowanie jednostkowe.** Każda łączówka powinna być owinięta w papier nie powodujący korozji, następnie łączówki powinny być układane warstwami w pudełku tekturowe (4 warstwy po 5 sztuk).

Na pudełku należy umieścić co najmniej:

- nazwę lub znak wytwórni,
- oznaczenie wg 2.3,
- liczbę sztuk,
- dwie ostatnie cyfry roku wykonania.

**4.2. Pakowanie transportowe, przechowywanie i transport** — wg BN-79/3212-03/00 p. 4.2, 4.3 i 4.4.

#### 5. BADANIA

**5.1. Program badań** — wg BN-79/3212-03/00 p. 5.1.

**5.2. Kontrola jakości** — wg BN-79/3212-03/00 p. 5.2.1 ÷ 5.2.3.

**a) Wadliwość dopuszczalna** — wg tabl. 2.

Tablica 2

Sprawdzenie wg BN-79/3212-03/00 tabl. 1	Wadliwość dopuszczalna w maksimum
a), b), c)	2,5%
d)	0,10% (nie dopuszcza się sztuk wadliwych w próbce)

**b) Wybór i stosowanie planu badania.** Należy stosować jednostopniowy plan badania dla kontroli normalnej — wg tabl. 3.

Wybór i stosowanie planów badania dla kontroli obojętnej i ulgowej oraz warunki przejścia — wg PN-83/N-03021.

Tablica 3

Liczność partii $N$	Sprawdzenie wg BN-79/3212-03/00 tabl. 1					
	a), b), c)			d)		
	$n$	$m_1$	$m_2$	$n$	$m_1$	$m_2$
do 25	5	0	1	125 <sup>1)</sup>	0	1
26 ÷ 50	8	0	1	125 <sup>1)</sup>	0	1
51 ÷ 90	13	1	2	125 <sup>1)</sup>	0	1
91 ÷ 150	20	1	2	125 <sup>1)</sup>	0	1
151 ÷ 280	32	2	3	125	0	1

cd. tabl. 3

Liczność partii $N$	Sprawdzenie wg BN-79/3212-03/00 tabl. 1					
	a), b), c)			d)		
	$n$	$m_1$	$m_2$	$n$	$m_1$	$m_2$
281 ÷ 500	50	3	4	125	0	1
501 ÷ 1200	80	5	6	125	0	1
1201 ÷ 3200	125	7	8	125	0	1

$n$  — liczność próbek,  
 $m_1$  — liczba kwalifikująca,  
 $m_2$  — liczba dyskwalifikująca.  
<sup>1)</sup> Jeżeli liczność próbek jest równa lub większa niż liczność partii, należy stosować kontrolę stuprocentową.

**5.3. Pobieranie próbek do badań pełnych** — wg BN-79/3212-03/00 p. 5.3.

**5.4. Ogólne warunki badań** — wg BN-79/3212-03/00 p. 5.4.

**5.5. Opis badań**

**5.5.1. Sprawdzenie głównych wymiarów** — wg BN-79/3212-03/00 p. 5.5.1.

**5.5.2. Sprawdzenie materiałów** — wg BN-79/3212-03/00 p. 5.5.2.

**5.5.3. Sprawdzenie wykonania, cechowania i pakowania** — wg BN-79/3212-03/00 p. 5.5.3.

**5.5.4. Sprawdzenie łączenia przewodów do łączówki** — wg BN-79/3212-03/00 p. 5.5.5.

Sprawdzenie lutowności należy wykonać lutownicą o mocy znamionowej 60 W w ciągu  $10 \pm 1$  s.

Po ostygnięciu lutowności należy sprawdzić przez oględziny, czy pokryło ono całą przeznaczoną do tego powierzchnię.

**5.5.5. Pozostałe badania** — wg BN-79/3212-03/00 p. 5.5.4, 5.5.6, 5.5.7, 5.5.10 ÷ 5.5.14.

**5.6. Ocena wyników badań** — wg BN-79/3212-03/00 p. 5.6.

**5.7. Zaświadczenie wytwórcy o wynikach badań** — wg BN-79/3212-03/00 p. 5.7.

#### 6. POSTĘPOWANIE Z PARTIĄ UZNANĄ ZA NIEZGODNĄ Z WYMAGANIAMI NORMY

Postępowanie z partią uznaną za niezgodną z wymaganiami normy — wg BN-79/3212-03/00 rozdz. 6.

K O N I E C

#### INFORMACJE DODATKOWE

**1. Instytucja opracowująca normę** — Zakłady Wytwórcze Urządzeń Telefonicznych TELKOM-ZWUT, Ośrodek Badawczo-Projektowy Przemysłu Teleelektronicznego TELKOM-TELPRO, Warszawa.

**2. Niniejsza norma** zastępuje ZN-70/MPM-14/T2-003 Łączówki lutownicze przełącznicy pośredniej

**3. Normy związane**

PN-84/E-04600 Wyroby elektrotechniczne. Próby środowiskowe. Postanowienia ogólne

PN-73/H-84026 Stal automatowa. Pręty, walcówka i drut. Wymagania i badania

PN-81/H-92121 Blacha stalowa cienka do tłoczenia

PN-83/N-03021 Statystyczna kontrola jakości. Losowy wybór jednostek produktu do próbek

BN-78/0822-07 Mosiądz wysokoniklowy. Blachy i taśmy na sprężyny BN-79/3212-03/00 Łączówki. Ogólne wymagania i badania

**4. Symbol wg SWW** — 1159-11.

**5. Łączówka** ma numer rysunku T2/B-4571-047-2/LLpp40/5/.

**6. Wykaz dotychczas ustanowionych arkuszy**

BN-79/3212-03/00 Łączówki. Ogólne wymagania i badania

BN-83/3212-03/01 Łączówki lutownicze płaskie jednostronne

BN-85/3212-03/02 Łączówki lutownicze płaskie dwustronne