

ŚRODKI TRANSPORTU WODNEGO I URZĄDZENIA PŁYWAJĄCE	NORMA BRANŻOWA	BN-77 3753-05
	Krętliki na łożyskach tocznych	
	Grupa katalogowa V 47	

1. Przedmiot normy. Przedmiotem normy są krętliki na łożyskach tocznych o dopuszczalnym obciążeniu roboczym do 100 kN, stosowane w urządzeniach dźwignicowych pokładowych na statkach wodnych.

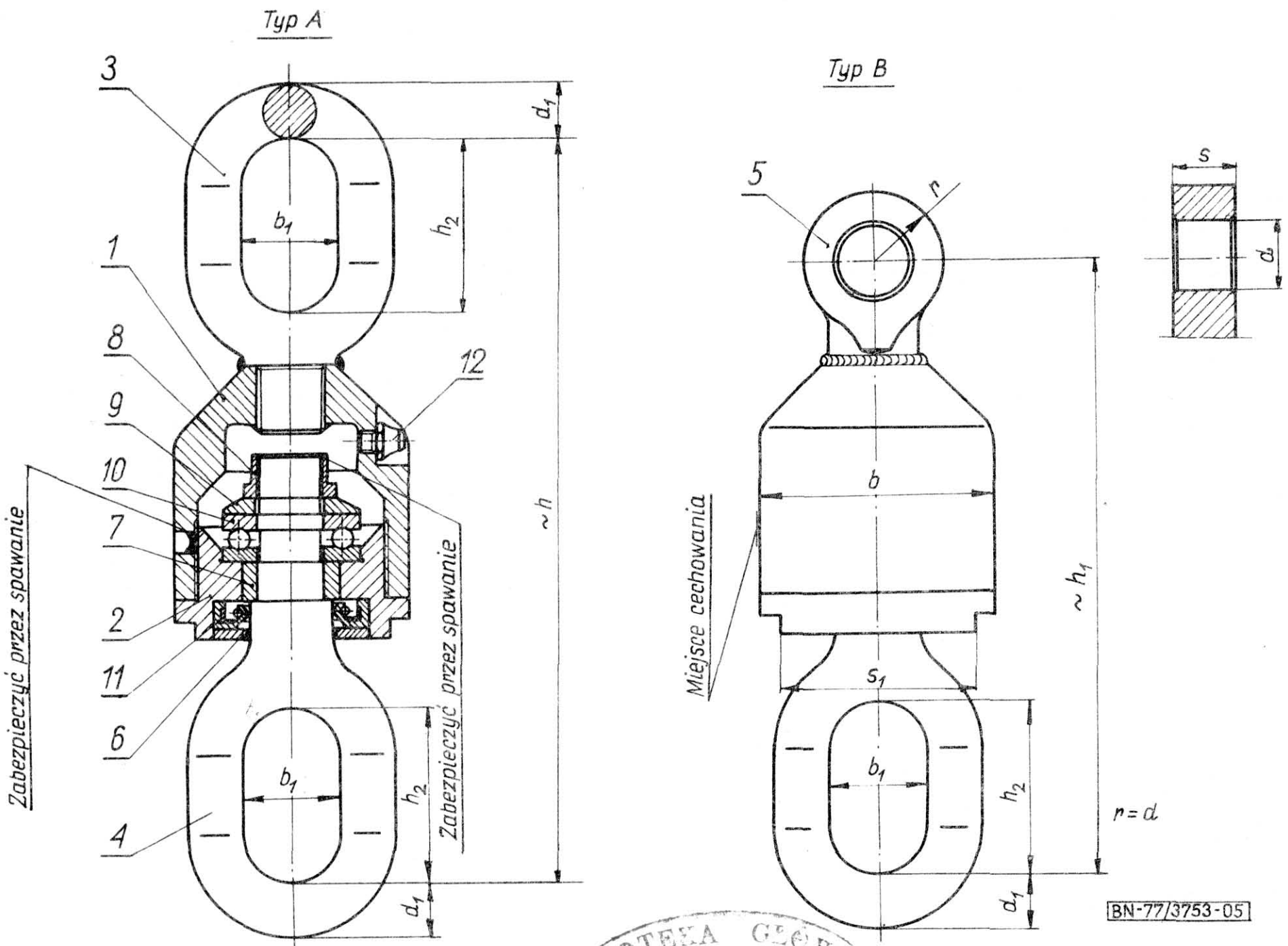
2. Typy. Rozróżnia się dwa typy krętlików:
A - z uchami podłużnymi,

B - z uchem podłużnym i oczkowym.

3. Przykład oznaczenia krętlika na łożyskach tocznych typu A, o dopuszczalnym obciążeniu roboczym $DOR=32$ kN:

KRĘTLIK A 32 BN-77/3753-05

4. Główne wymiary - wg rysunku i tabl. 1.



Zgłoszona przez Centrum Techniki Okrętowej w Gdańsku
Ustanowiona przez Dyrektora Centrum Techniki Okrętowej dnia 1 czerwca 1977 r.
jako norma obowiązująca w zakresie produkcji od dnia 1 stycznia 1978 r.
(Dz. Norm. i Miar nr 14/1977 poz. 50)

Tablica 1

Dopuszczalne obciążenie robocze <i>DOR</i> (wielkość)		kN	10	20	32	50	80	100
Główne wymiary	<i>b</i>	60	72	88	109	131	141	
	<i>b</i> ₁	25	30	36	42	55	60	
	<i>d</i>	18	25	31	39	45	49	
	<i>d</i> ₁	14	19	23	29	36	40	
	<i>h</i>	196	253	308	376	450	499	
	<i>h</i> ₁	157	202	243	297	356	393	
	<i>h</i> ₂	45	60	75	90	110	125	
	<i>s</i>	16	22	28	36	44	50	
	<i>s</i> ₁	50	50	60	75	85	95	
Masa kg, około	Typ	A	1,4	2,9	5,1	9,3	16,1	21,4
		B	1,3	2,8	5,1	9,1	16,0	21,3

5. Wyszczególnienie części - wg tabl. 2.

Tablica 2

Dopuszczalne obciążenie robocze <i>DOR</i>		kN	10	20	32	50	80	100	Materiał	Wykonanie
Nr części na rysunku	Nazwa części	Wyszczególnienie części								
1	Pokrywa	10	20	32	50	80	100	stal St4S wg PN-72/H-84020 (z atestem PRS)	odkuvka wyrzażana przed obróbką lub obrabiana	
2	Korpus									
3	Ucho podłużne górne									
4	Ucho podłużne dolne									
5	Ucho oczkowe									
6	Pierścień									
7	Tulejka							brąz BA 1032 wg PN-69/H-87050	obrabiane	
8	Nakrętka	M16	M24	M30	M39	M48	M52			
9	Podkładka	17	25	31	40	50	54	stal St4S wg PN-72/H-84020		
10	Łożysko kulkowe wzdłużne	51203	51205	51306	51308	51310	51311	PN-73/M-86260		
11	Pierścień uszczelniający A	22x40x7	30x40x7	35x47x7	45x62x8	55x72x8	60x75x8	PN-72/M-86964		
12	Smarownicza ...Ms	M6						PN-76/M-86002		

6. Wytrzymałość

a) Każdy krętklik w stanie zmontowanym powinien być poddany badaniu próbnemu w sposób odpowiadający normalnej jego pracy i nie powinien wykazywać żadnych od-

kształceń trwałych lub uszkodzeń dostrzegalnych nieuzbrojonym okiem, a części obrotowe powinny się swobodnie obracać po obciążeniu w czasie co najmniej 5 min siłą statyczną odpowiadającą 2 *DOR*.

b) Żadna z części składowych krętlika nie powinna ulec zerwaniu przy rozciąganiu pod obciążeniem granicznym odpowiadającym 4 DOR, a następnie powinny być obciążone aż do zerwania; sprawdzać to należy przed przystąpieniem do produkcji seryjnej oraz przy okresowej kontroli produkcji.

7. Zabezpieczenie przed korozją. Powierzchnie zewnętrzne powinny być zabezpieczone przez pomalowanie zestawem malarskim odpornym na działanie atmosfery morskiej.

8. Cechowanie. Na pokrywie krętlika, w miejscu oznaczonym na rysunku, należy umieścić następujące trwałe znaki:

- a) znak wytwórni,
- b) znak DOR, wyróżnik oznaczenia i znak kN, np.: A-DOR32 kN,
- c) numer odróżniający,
- d) miesiąc i rok przeprowadzenia badania,
- e) znak odbioru.

KONIEC

INFORMACJE DODATKOWE

1. Instytucja opracowująca normę - Zakłady Urzędów Okrętowych BOMET, Barlinek.

2. Normy zagraniczne
RWPG PC 3766-73 Устройства судовые грузовые стр-

ловые. Узлы и детали съемные. Типы, присоединительные размеры и технические требования

3. Zgodność PRS. Norma jest zgodna z przepisami Polskiego Rejestru Statków.