

Architektura Lublina 1918-1939



Na terenie Lublina, w latach międzywojennych, można wyróżnić dwie fazy, których granicę wyznaczał rok 1930. W pierwszej fazie dominowały style historyczne - klasycyzm akademicki w architekturze monumentalnej oraz styl dworski w budownictwie jednorodzinym. Klasycyzm akademicki lat 20-tych nawiązywał formą do antycznej spuścizny, z położeniem nacisku na harmonię i symetrię projektowanych budowli. W Lublinie, jeden z czołowych przedstawicieli tego nurtu, Marian Lalewicz, zaprojektował przebudowę kościoła i klasztoru dominikanów obserwantów oraz gmach Banku Rolnego (ul. Chopina 6). Pośród innych ciekawszych realizacji tego nurtu wyróżniają się: Dom Żołnierza (arch. M. Dobrzański), Studium Misyjne Jezuitów „Bobolanum” (inż. I. Kędzierski) i łaźnia na Bronowicach (arch. B. Kelles-Krause).

Drugi prąd dominujący w architekturze tego okresu - styl dworski - reprezentowany jest przez zespół domów urzędników bankowych w rejonie ulic Reymonta i Morsztynów, zespół domów pracowników Izby Skarbowej przy ul. Wieniawskiej i Partyzantów oraz pojedyncze obiekty.

Sporadycznie w tym okresie wznoszono obiekty w duchu modernizmu, operującego czystą bryłą, pozbawioną detalu architektonicznego, zróżnicowaną jedynie przez asymetrię i kolor. Najciekawsze przykłady to: Okręgowy Urząd Ziemiański (arch. S. Piotrowski), willa przy ul. Głowackiego 1/3/5 (arch. H. Paprocki), kamienica przy ul. Niecałej 12.

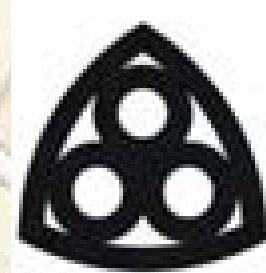
W kolejnej fazie, przypadającej na lata trzydzieste pojawiły się budowle reprezentujące nowe nurty myśli architektonicznej. Coraz liczniej wznoszono obiekty określane jako półmodernistyczne, ze stopniowo zanikającymi lub uproszczonymi klasycznymi elementami np.: Dom Pracy Kulturalno-Oświatowej Narutowicza 4, (arch. S. Łukasiewicz), Bank Rolny Chopina 6 (arch. M. Lalewicz), Gmach Stowarzyszenia Urzędników Państwowych, Narutowicza 71.

Jednak nie modernizm i jego odmiany a funkcjonalizm zdominował architekturę tego okresu. Zasadnicze cechy tego kierunku czyli całkowite podporządkowanie programu obiektu jego użyteczności, rezygnacja z wszelkiego detalu oraz zastosowanie w obiektach monumentalnych konstrukcji szkieletowej ukształtowały obraz znaczącego obszaru miasta. Ciekawszymi przykładami tego kierunku są: Bank Gospodarstwa Krajowego (ul. Krakowskie Przedmieście 64 (arch. Pańkowski), Miejska Szkoła Powszechna ul. Kunickiego 116, kamienice Chopina 22 i 22a.



Opracowanie tekstów: Jacek Studziński
Fotografie: Piotr Kula, Paweł Małkowski,
Aleksandra Marciniak, Hubert Mącik,
Erwin Skwarzyński, Piotr Sugier
Opracowanie graficzne: Hubert Mącik

FORUM
ROZWOJU
LUBLINA



KRAJOWY OŚRODEK
BADAŃ I DOKUMENTACJI ZABYTKÓW
NATIONAL HERITAGE BOARD OF POLAND
OŚRODEK REGIONALNY W LUBLINIE

Lubelskie Stowarzyszenie Kultury
PROKULTURA

Architekci

Jerzy Siennicki (1886-1956)

Studiował architekturę na Politechnice Warszawskiej. Od 1918 r. mieszkał i pracował w Lublinie. Początkowo kierował Wydz. Budowniczym w Głównym Komitecie Ratunkowym. W l. 1919 – 1930 był konserwatorem zabytków okręgu lubelskiego. Po 1930 prowadził własną pracownię projektową, wybudował m. in. kamienice w Lublinie przy ul. Chopina 22, Hipotecznej 3, Weteranów 38, kościoły w Matczynie 1937-47, Tomaszowie Lubelskim 1935-49, kinoteatr Akcji Katolickiej w Lublinie (rozpoczęty 1938, obecnie Biblioteka KUL). Wyróżniającym się projektem Siennickiego (wspólnie z I. Kędzierskim) jest gimnazjum biskupie w Lublinie (1927-31), zarówno pod względem bryły jak i wnętrza. Jego dziełem są projekty odbudowy kamienicy Górskich i przebudowa dawnego ratusza na kamienicę Lichtsona w Kazimierzu Dolnym, restauracja kościoła św. Wojciecha w Lublinie). Poza architekturą interesował się także urbanistyką; m. in. konkursy na rozplanowanie Rakowca w Warszawie (II nagroda), miasto-ogród Żąbki (II nagroda), plan regulacyjny Lublina (III nagroda za projekt urządzenia łąk Tatarów).



Tadeusz Witkowski (1904-1988)

Studiował architekturę na Wydziale Budownictwa w Wyższej Szkole Przemysłowej w Krakowie. W latach 1923-8 pracował w Wydziale Budownictwa Zarządu Miejskiego w Lublinie (naczelnikiem był I. Kędzierski). Dalszą działalność projektową kontynuował w autorskiej pracowni. Jego najciekawsze projekty to: kościoły - przy ul. Kunickiego w Lublinie (1930), Staroście (1930), Branwi (1936), Wygnanowicach i Garbatce (1947), lubelskie wille - Głowackiego 7, Ogrodowa 8 (1930), Ogrodowa 8b (1936) oraz szkoły - Gimnazjum Mechaniczne i Elektryczne przy ul. Długosza (1938), Szkoła Powszechna (nr I) w Lublinie 1935. Po wojnie m.in. zaprojektował gmach PKO (1948) i drukarnię prasową przy ul. Unickiej (1952). Witkowski zajmował się nie tylko projektowaniem, ale także urbanistyką, grafiką użytkową, wystrojem wnętrz sklepowych. W 1954 r. brał udział w konkursie na Łuk Triumfalny w Lublinie.



Dom przy ul. Głowackiego 7, 1933, proj. Tadeusz Witkowski

Bohdan Kelles-Krauze (1885-1945)

Studiował architekturę na Politechnice Lwowskiej. W 1921 r. przeniósł się z rodziną do Lublina, gdzie objął stanowisko architekta pow. lubelskiego. Od 1927 r. kierownik oddziału architektoniczno-budowlanego w Okręgowej Dyrekcji Robót Publicznych w Lublinie, którą to funkcję sprawował do 1939 r. Jego najbardziej znane projekty to przebudowa gmachu Poczty w Lublinie (wspólnie z J. Siennickim), urząd pocztowy przy ul. Dworcowej, łaźnię w parku bronowickim oraz domy mieszkalne kolonii oficerskiej. Poza Lublinem projektował kościoły w Leszkowicach, Olbięcinie, Starej Wsi i szkoły powszechne w Piaskach, Kraśniku i Jastkowie, tam również pomnik poległych w 1915 r. Był nie tylko architektem, ale także malarzem. Po śmierci zorganizowano dwie wystawy jego obrazów - w 1948 r. w Lublinie oraz 1951 r. w Krakowie.



Gmach Poczty Głównej, przebudowywany przez B. Kelles-Krauze w l. 1921-1924

Kamienica przy ul. Wysoskiego 4, proj. B. Kelles-Krauze, 1935



Ignacy Kędzierski (1877-1968)

Studiował w Szkole Politechnicznej we Lwowie, gdzie przez pewien czas był asystentem katedry architektury. W 1920 r. zamieszkał w Lublinie. Był miejskim architektem, a później szefem Wydziału Zarządu Miasta. Najważniejsze lubelskie projekty: gmach Izby Skarbowej (obecnie UW), szkoła powszechna na Czwartku (Biskupiak), Studium Teologiczne Bobolanum we współpracy z inż. Piotrem Plichtarskim. Zajmował się nie tylko działalnością architektoniczną, ale także urbanistyką m.in. wytrasował Al. Piłsudskiego, Al. Zygmuntofskie. Ponadto zaprojektował ołtarz główny i konfesjonały w kościele na św. Michała na Bronowicach.

Studium Misyjne Jezuitów „Bobolanum”, ob. Szpital Wojskowy, proj. I. Kędzierski, 1922-1923



Fot. A. Marciniak, 2007

Architektura sakralna



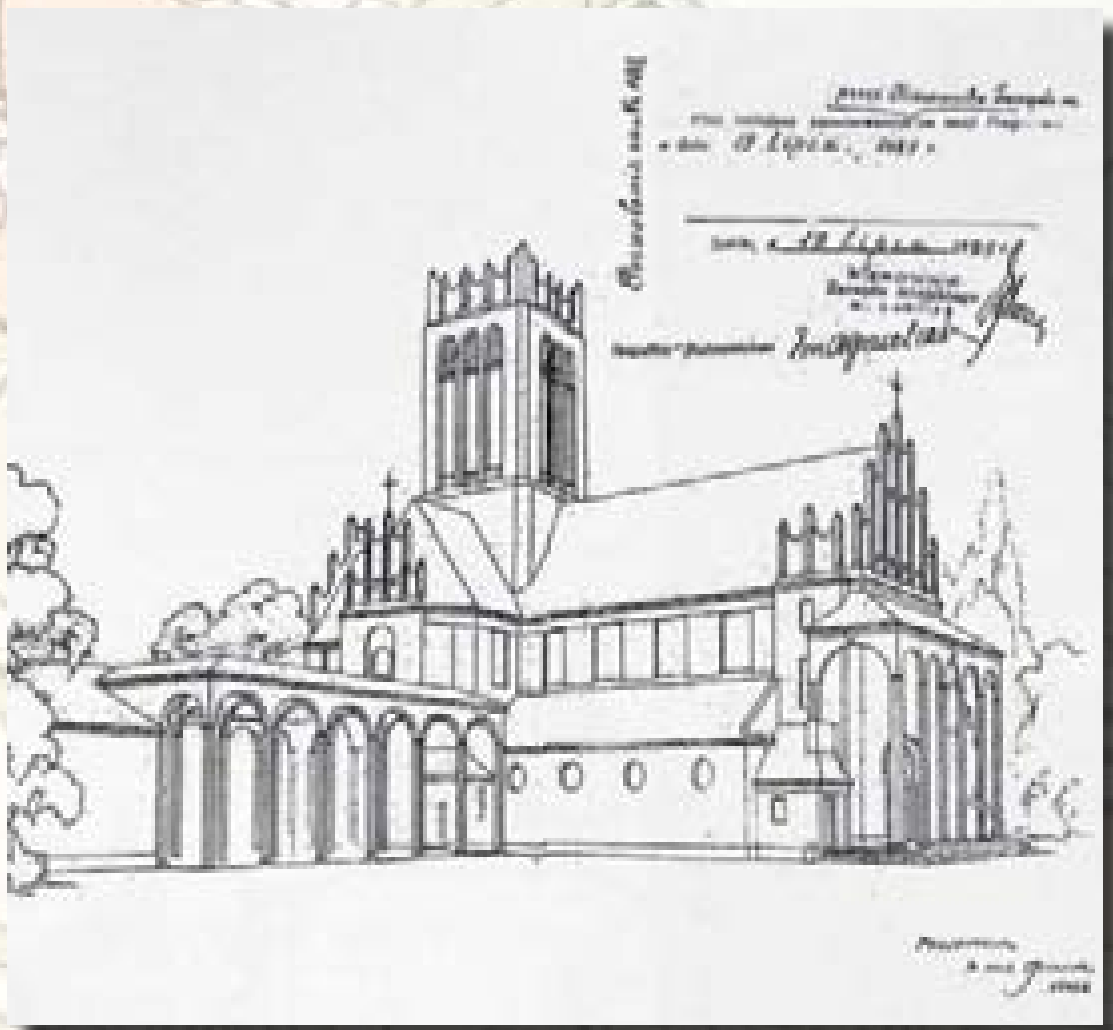
Kościół pw. św. Michała Archanioła, 1930-1938, proj. Oskar Sosnowski

W dwudziestoleciu międzywojennym w Lublinie wzniesiono trzy nowe kościoły parafialne: św. Michała Archanioła na Bronowicach, św. Teresy w dzielnicy Za cukiernią oraz drewniany kościół Najświętszego Serca Jezusowego na Dziesiątej.

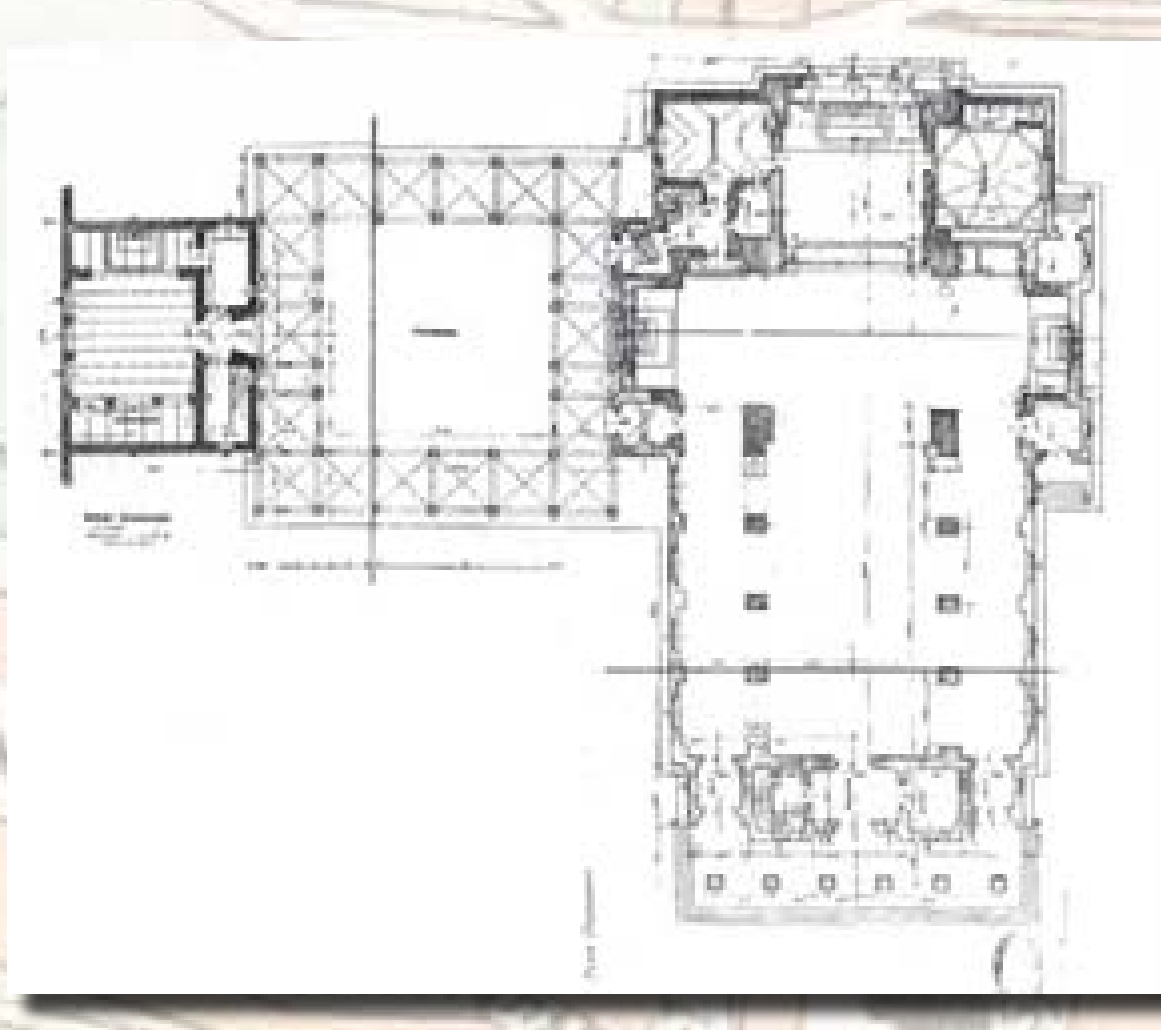
Najokazalszym i najciekawszym architektonicznie z nich jest kościół pw. św. Michała Archanioła na Bronowicach, wzniesiony w latach 1930-1938 wg projektu Oskara Sosnowskiego, wybitnego architekta, profesora Politechniki Warszawskiej, twórcy m.in. kościoła św. Rocha w Białymstoku, uznawanego za najważniejsze osiągnięcie architektury sakralnej w międzywojennej Polsce. W lubelskim kościele św. Michała Sosnowski w bardzo udany sposób połączył wątki architektury historycznej z nowoczesnością.

Kościół pw. Najświętszego Serca Jezusowego, zbudowany w l. 1933-1934 w nowej dzielnicy Dziesiąta, wg projektu lubelskiego architekta Tadeusz Witkowskiego, był jedynym zbudowanym w tym okresie (i pierwszym od kilku wieków) kościołem drewnianym w Lublinie. Od 1985 roku kościół znajduje się w Pilaszkowicach, gdzie pełni rolę świątyni filialnej.

Oprócz świątyni parafialnych w latach międzywojennych wzniesiono również (na fundamentach kościoła dominikanów obserwantów) kościół akademicki przy KUL, wg proj. Mariana Lalewicza w latach 1930-1938 oraz kaplicę przedpogrzebową na nowo założonym cmentarzu grzebalnym przy ul. Unickiej, wybudowaną w 1935 r, której autorem był lubelski architekt Aleksander Gruchalski.



Projekt z 1929 roku z widocznym niezrealizowanym atrium i domem przedpogrzebowym, rys. z Archiwum WUOZ w Lublinie, sygn. 2184



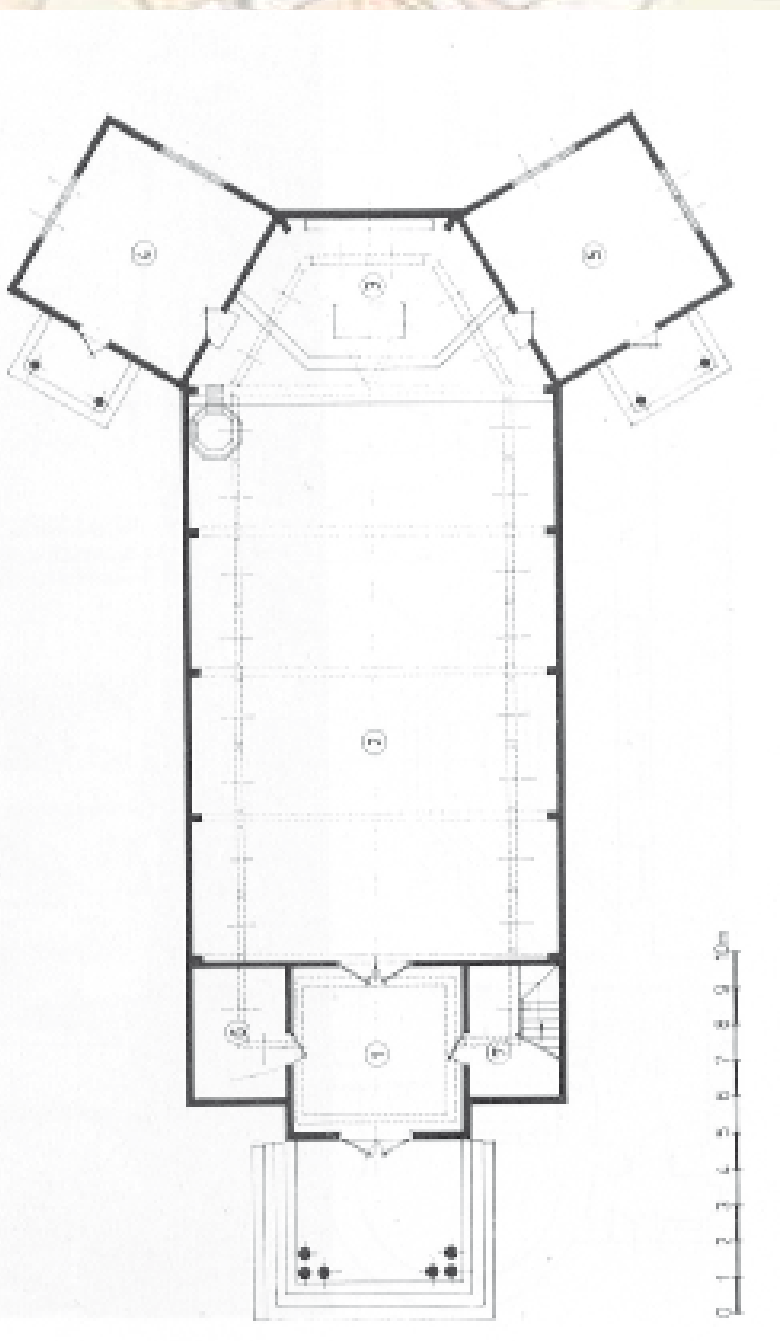
Kościół pw. Św. Krzyża, 1930-1938, proj. Marian Lalewicz



Kościół pw. Najświętszego Serca Jezusowego, 1933-1934, proj. Tadeusz Witkowski, od 1985 roku w Pilaszkowicach



Kaplica na cmentarzu przy ul. Unickiej, 1935, proj. Aleksander Gruchalski, obecnie kościół parafialny pw. Najświętszego Zbawiciela



Plan kościoła



Dziesiąta



Fot. E. Skwarzyński, 2007



Fot. E. Skwarzyński, 2007



Fot. E. Skwarzyński, 2007



Dziesiąta na Planie
Wielkiego Miasta Lublina z 1931 roku



Fot. P. Kula, 2007



Fot. P. Kula, 2007

Architektura mieszkaniowa



Dom przy ul. Nowy Świat, I. 20te XX w.



Kamienica przy ul. Skłodowskiej, róg Lipowej, 1938,
proj. Aleksander Gruchalski



Kamienica przy ul. Głowackiego, I. 30te XX w.

Architektura przemysłowa i infrastruktura drogowa



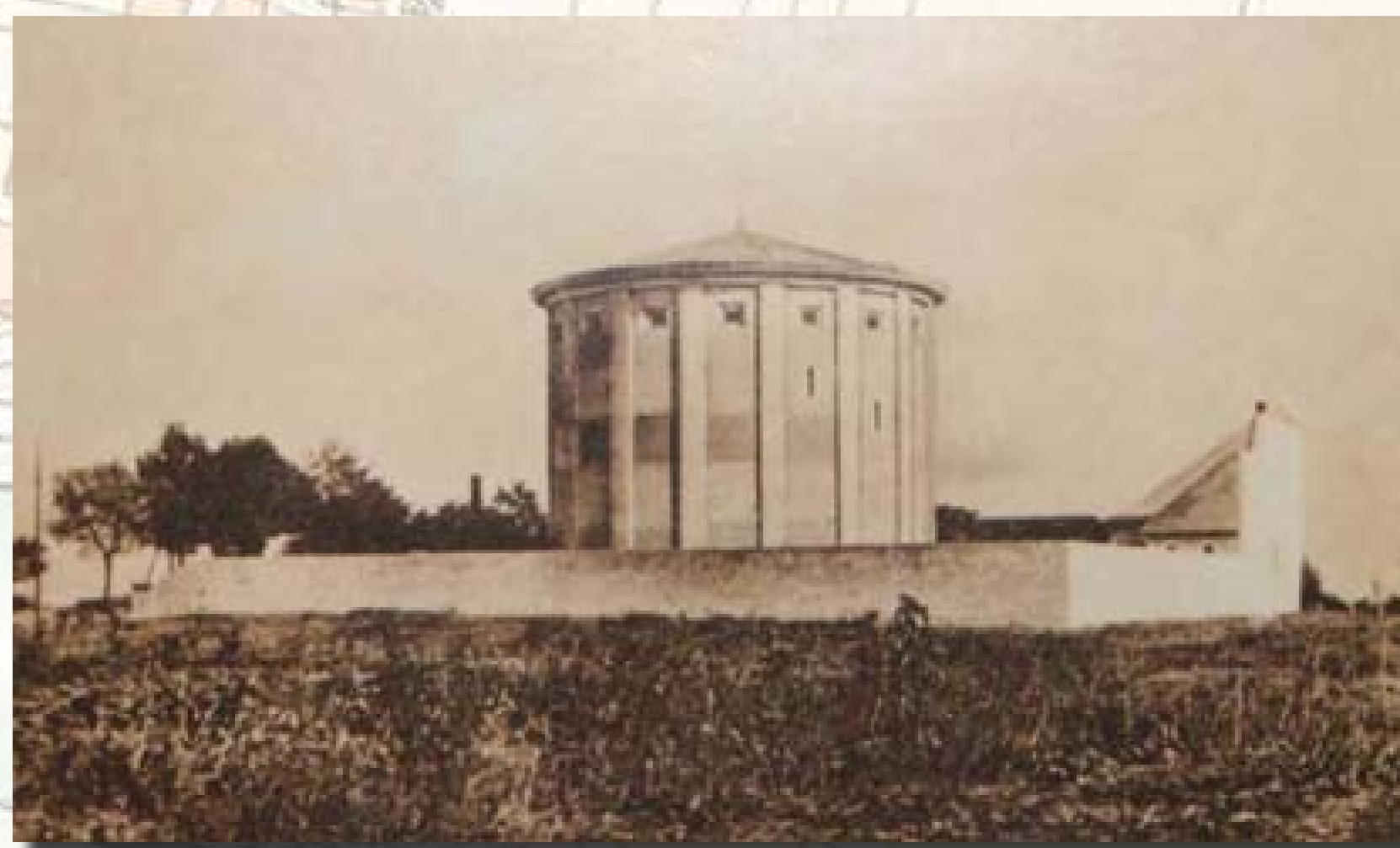
Fot. E. Skwarzyński, 2007

Elewator, magazyn i młyn
zakładów zbożowych, 1927



Fot. E. Skwarzyński, 2007

Zakłady tytoniowe, 1938



Wieża ciśnień przy Alejach Racławickich, 1929

Pocztówka wydana nakładem Księgarni W i. J. Cholewińscy w Lublinie, ok. 1930



Fot. P. Kula, 2007

Pocztówka wydana nakładem Księgarni W i. J. Cholewińscy w Lublinie, ok. 1930



Fot. E. Skwarzyński, 2007

Wiadukt kolejowy nad ul. Kunickiego, 1928

Pierwszy projekt wykonano w 1911 roku,
w 1915 rozpoczęto i niedługo potem przerwano
budowę, ponownie zaprojektowany w 1925 roku,
realizacja 1928.



Lublin. Wiadukt kolejowy przy ul. Błychawskiej

Architektura mieszkaniowa



Kamienica narożna, ul. Chopina i Konopnicka, 1938, proj. Jerzy Siennicki



Kamienice Spółdzielczego Stowarzyszenia Mieszkańców „Spółdom”, ul. Wieniawska 6/8, 1930, arch. Henryk Bekker



Kamienica narożna, ul. Jasna, 1936



Kamienica przy ul. Okopowej 10, 1935, proj. Henryk Bekker



Kamienica przy ul. Okopowej 10, 1935, proj. Henryk Bekker



Kamienica przy ul. Radziszewskiego, l. 30te XX w.

Budynki użyteczności publicznej



Fot. H. Mąćik, 2007



Fot. P. Sugier, 2007

Gmach Izby Skarbowej, ob. Urząd Marszałkowski i Urząd Wojewódzki, 1923-1925, proj. Ignacy Kędzierski, rozbudowany w latach 1956-1958, arch. Stanisław Czaczyński



Fot. E. Skwarzyński, 2007

Orzeł z fasady gmachu Banku Polskiego na rogu Krakowskiego Przedmieścia i ul. 3-go Maja

Dom Żołnierza, 1924-1928, proj. mjr Mieczysław Dobrzański

Gmach wzniesiono z cegły pochodzącej z rozbioru soboru gubernialnego na Placu Litewskim.



Fot. H. Mąćik, 2007



Fot. E. Skwarzyński, 2007



Fot. E. Skwarzyński, 2007

Budynki użyteczności publicznej



Fot. P. Sugier, 2007



Fot. E. Skwarzyński, 2007

Bank Rolny, 1934-1935, proj. Marian Lalewicz



Fot. H. Mąciak, 2005



Fot. H. Mąciak, 2005

Dom Pracy Kulturalno-Oświatowej, obecnie Wojewódzka Biblioteka Publiczna im. H. Łopacińskiego, 1933, proj. Stanisław Łukasiwicz (środkowa część pomiędzy dwiema XVII-wiecznymi kamienicami)



Fot. E. Skwarzyński, 2007



Fot. P. Sugier, 2007

Urząd Skarbowy, 1938

Okręgowy Urząd Ziemski, 1928, proj. Stanisław Piotrowski

Podczas wojny w gmachu mieściła się siedziba SS.



Fot. P. Sugier, 2007

Szkoły



Miejska szkoła powszechna, ul. Kunickiego, 1935-1939 proj. T. Witkowski



Średnia Szkoła Zawodowa Żeńska, ul. Spokojna, proj. 1928, I. Kędzierski, sala gimnastyczna S. Łukasiewicz, budowa od 1933.



Męskie Prywatne Gimnazjum Biskupie, 1927-1931, proj. J. Siennicki



Fot. E. Skwarzyński, 2007



Fot. E. Skwarzyński, 2007
Godło z fasady Średniej Szkoły Zawodowej Żeńskiej, L. 30te XX w.



Miejska Szkoła Powszechna, ul. Lipowa 7, 1939-1941, proj. K. Barszczewski



Fot. E. Skwarzyński, 2007