

MATERIAŁY TARTE	NORMA BRANŻOWA	<b>BN-73</b>
	<b>Tarcica dębowa eksportowa</b>	<b>7111-17</b>
		Zamiast BN-68/7111-17
		Grupa katalogowa 0921 <sup>1)</sup>

**1. WSTĘP**

**1.1. Przedmiot normy.** Przedmiotem normy jest tarcica dębowa przeznaczona na eksport, w dalszej części normy zwana tarcicą.

**1.2. Określenia**

**1.2.1. Tarcica nieobrzynana luźna** - tarcica mająca płaszczyzny i czoła obrobione piłą, a nieobrobione (obłe) boki.

**1.2.2. Tarcica nieobrzynana blokowa (bulsy)** - deski lub bale nieobrzynane, dostarczane w kompletach składających się ze sztuk tarcicy wyprodukowanych z tej samej kłody. W zależności od grubości i od sposobu przetarcia rozróżnia się:

a) **bloki (bulsy) zwykłe** - składające się z tarcicy o jednakowej grubości; w blokach tych dostarcza się jedynie materiał główny z przetartej kłody,

b) **bloki (bulsy) dopełnione** - bloki zwykłe z dołączonymi deskami bocznymi o pełnej długości przetartej kłody.

**1.2.3. Tarcica obrzynana** - deski lub bale, których boki są obrzynane równoległe, a czoła są prostokątami.

**1.2.4. Tarcica błyszczowa i półbłyszczowa** - tarcica nieobrzynana lub obrzynana, w której słoje roczne przebiegają następująco:

a) dla tarcicy błyszczowej - prostopadle lub prawie prostopadle do płaszczyzny, tj. pod kątem  $70 \pm 90^\circ$ ,

b) dla tarcicy półbłyszczowej - pod kątem  $45 \pm 70^\circ$ .

Tarcicę błyszczową i półbłyszczową produkuje się albo na specjalne zamówienie jako tarcicę obrzynaną, albo otrzymuje się jako tarcicę ponożową stanowiącą pozostałość przy pozyskiwaniu z kłód fornirów płaskoskrawanych.

**1.2.5. Listwy (elementy meblowe)** - tarcica obrzynana o grubości 25 i 32 mm oraz o szerokości nie większej niż 80 mm.

**1.2.6. Łaty (graniaki)** - tarcica obrzynana o przekroju kwadratowym lub zbliżonym do kwadratu w przedziale  $32 \times 32$  do  $100 \times 100$  mm.

**1.2.7. Wady drewna** - wg PN-79/D-01012.

**1.2.8. Pozostałe określenia i nazwy tarcicy** - wg PN-75/D-01001.

**1.3. Normy i dokumenty związane**

PN-75/D-01001 Tarcica. Podział, nazwy i określenia

PN-79/D-01012 Tarcica. Wady

PN-78/D-03001 Tarcica. Pomiar i obliczanie miąższości

PN-57/D-03003 Materiały tarte. Nadmiary na zeschnięcie

PN-77/D-04150 Tarcica. Oznaczanie średniej wilgotności partii

PN-67/M-80026 Druty okrągłe ze stali niskowęglowej, ogólnego przeznaczenia

BN-75/9220-01 Surowiec drzewny, Podział, pomiar, obliczanie miąższości i cechowanie

Instrukcja Zjednoczenia Przemysłu Tartaczno- Wyrobów Drzewnych nr 18/TP-65 w sprawie warunków suszenia na powietrzu, konserwacji i magazynowania tarcicy w zakładach produkcyjnych, na składach magazynowych i handlowych. Warszawa: PWRIL 1968

**2. PODZIAŁ I OZNACZENIE**

**2.1. Zasada podziału.** Tarcicę dębową eksportową dzieli się w zależności od:

- stopnia obróbki i przekroju,
- sposobu kompletowania i sposobu przetarcia,
- jakości drewna.

**2.2. Podział według stopnia obróbki i przekroju.**

W zależności od stopnia obróbki i przekroju poprzecznego rozróżnia się następujące grupy sortymentów dębowej tarcicy eksportowej:

- nieobrzynane deski i bale - noe,
- obrzynane deski i bale - oe,
- listwy (elementy meblowe) i łaty (graniaki) - le, łe (ge).

**2.3. Podział według sposobu kompletowania i sposobu przetarcia.** W zależności od sposobu kompletowania i sposobu przetarcia dębową tarcicę eksportową dzieli się na:

- tarcicę nieobrzynaną luźną - lu,
- tarcicę nieobrzynaną blokową (bulsy) - bl - z uwzględnieniem grup jakościowych A, B i C,
- tarcicę błyszczową i półbłyszczową - bl.

<sup>1)</sup> Symbol wg SWW: 1712-12 i 1712-14.

Zjednoczenie Przemysłu Tartaczno i Wyrobów Drzewnych

Ustanowiona przez Naczelnego Dyrektora Zjednoczenia Przemysłu Tartaczno i Wyrobów Drzewnych dnia 21 grudnia 1973 r. jako norma obowiązująca w zakresie produkcji i obrotu od dnia 1 lipca 1974 r.

(Dz. Norm. i Miar nr 8/1974 poz. 21)

**2.4. Podział według jakości drewna.** W zależności od jakości drewna rozróżnia się:

- w nieobrzynanych deskach i balach - I, II, III i IV klasę jakości,
- w obrzynanych deskach i balach - I, II, III i IV klasę jakości,
- w tarcicy blyszczowej i półblyszczowej - I i II klasę jakości,
- w listwach (elementach meblowych) i łątach (graniakach) - I i II klasę jakości.

### 2.5. Oznaczenie

**2.5.1. Sposób oznaczenia.** Tarcicę eksportową należy oznaczać w normach, zamówieniach, kartach magazynowych, cennikach i innych dokumentach technicznych i handlowych, podając kolejno nazwę sortymentu, stopień obróbki, sposób kompletowania i przetarcia, grubość lub wymiar przekroju, klasę lub grupę jakości oraz numer normy przedmiotowej. Na życzenie nabywcy zagranicznego dopuszcza się dowolny sposób oznaczania klasy jakości lub grupy jakości tarcicy.

#### 2.5.2. Przykład oznaczenia

- dębowej tarcicy nieobrzynanej (noe), luźnej (lu), o grubości 38 mm, II klasy jakości:

DĘBOWA TARCICA noe - lu - 38/II BN-73/7111-17

- dębowej tarcicy nieobrzynanej (noe), blokowej (bl), o grubości 50 mm, grupy B:

DĘBOWA TARCICA noe - bl - 50/B BN-73/7111-17

- dębowej tarcicy nieobrzynanej (noe), blyszczowej i półblyszczowej (bł), o grubości 19 mm, II klasy jakości:

DĘBOWA TARCICA noe - bł - 19/II BN-73/7111-17

- dębowej tarcicy obrzynanej (oe), o grubości 45 mm, I klasy jakości:

DĘBOWA TARCICA oe - 45/I BN-73/7111-17

- dębowych graniaków (ge) o przekroju 50×50 mm, II klasy jakości:

DĘBOWA TARCICA ge - 50×50/II BN-73/7111-17

## 3. WYMAGANIA

### 3.1. Wymiary

**3.1.1. Wymiary nominalne.** Podane wymiary nominalne dotyczą drewna o wilgotności 15-18% w stosunku do masy drewna zupełnie suchego. W przypadku innej wilgotności należy uwzględnić nadmiary na zeschnięcie wg PN-57/D-03003.

**3.1.2. Wilgotność tarcicy** nie powinna przekraczać 25% w stosunku do masy drewna zupełnie suchego. Za zgodą stron dopuszcza się inny procent wilgotności tarcicy.

**3.1.3. Wymiary sortymentów tarcicy** podano w tabl. 1 ÷ 5.

Tablica 1. Wymiary luźnych nieobrzynanych desek i bali

Nazwa sortymentu	Wymiary			Odchyłki	
	grubość <sup>1)</sup>	najmniejsze odkrycie <sup>2)</sup>	długość	grubość	długość
	mm		m	mm	m
Nieobrzynane deski	19	120	3,0 i wyżej ze stopniowaniem co 0,1; dopuszcza się długość 2,0÷2,9 dla tarcicy I-III klasy do 20% miąższości partii, dla tarcicy IV klasy do 40% miąższości partii w deskach i do 30% miąższości partii w balach	+1,0 w dowolnej liczbie sztuk -0,5 najwyżej w 10% sztuk w partii	odchyłki plusowe dozwolone w granicach stopniowania -0,02 najwyżej w 10% sztuk w partii
	25				
	32	140			
	38				
Nieobrzynane bale	45	160		+2,0 w dowolnej liczbie sztuk -1,0 najwyżej w 10% sztuk w partii	
	50 (63), 65				
	75, (76)	180			
	100	200			

<sup>1)</sup> Wymiary podane w nawiasach są niezalecane.

<sup>2)</sup> Stopniowanie szerokości co 10 mm. Dla tarcicy IV klasy jakości dla bali o grubości 75, (76) mm minimalne odkrycie powinno wynosić 160 mm, dla bali o grubości 100 - 180 mm.

Tablica 2. Wymiary nieobrzynanych desek i bali w blokach

Nazwa sortymentu	Wymiary				Najmniejsza liczba sztuk tarcicy w bloku	Odchyłki	
	grubość <sup>1)</sup>	najmniejsze odkrycie materiału głównego <sup>2)</sup>	najmniejsza czubośrednica bloku	długość		grubość	długość
	mm		cm	m		mm	m
Nieobrzynane deski	19	120	25÷29	3,0 i wyżej ze stopniowaniem co 0,1, z tolerancją do 20% miąższości partii, tarcicy o długości 2,2÷2,9	7	+1,0 w dowolnej liczbie sztuk -0,5 najwyżej w 10% sztuk w partii	odchyłki plusowe dowolne w granicach stopniowania; -0,02 najwyżej w 10% sztuk w partii
	25						
	32	140	30				
	38		35				

od. tabl. 2

Nazwa sortymentu	Wymiary				Najmniejsza liczba sztuk tarcicy w bloku	Odchyłki	
	grubość <sup>1)</sup>	najmniejsze odkrycie materiału głównego <sup>2)</sup>	najmniejsza czubośrednica bloku	długość		grubość	długość
	mm	mm	cm	m		mm	m
Nieobrzynane bale	50 (63)	160	40	3,0 i wyżej ze stopniowaniem co 0,1, z tolerancją do 20% miąższości partii, tarcicy o długości 2,2 ÷ 2,9	4	+2,0 w dowolnej liczbie sztuk -1,0 najwyżej w 10% sztuk w partii	odchyłki plusowe dowolne w granicach stopniowania; -0,02 najwyżej w 10% sztuk w partii
	75 (76)	180	45				
	100	200			3		

1) Wymiary podane w nawiasach są niezalecane.  
2) Stopniowanie szerokości co 10 mm.

Tablica 3. Wymiary tarcicy bliższczej i półbliższczej

Nazwa sortymentu	Wymiary			Odchyłki		
	grubość <sup>1)</sup>	szerokość	długość <sup>2)</sup>	grubość	szerokość	długość
	mm	mm	m	mm	mm	m
Tarcica ponożowe	16÷79 ze stopniowaniem co 3, dopuszcza się do 5% tarcicy o grubości 13	80	0,50÷0,95 ze stopniowaniem co 0,05	+ w granicach stopniowania	+5,0 -1,0	+ w granicach stopniowania
	16÷92 ze stopniowaniem co 3, dopuszcza się do 5% tarcicy o grubości 13	90				
	16÷100 ze stopniowaniem co 3, dopuszcza się do 5% tarcicy o grubości 13	100 i wyżej ze stopniowaniem co 10, przeciętna szerokość minimum 130				
Tarcica obrzynana	(16) 19 22 25 32 38 45 50 (63), 65 75, (76)	80 i 90	1,00÷1,70 ze stopniowaniem co 0,10  1,80 i wyżej ze stopniowaniem co 0,10	-0,5 najwyżej w 10% sztuk w partii		-0,01 najwyżej w 10% sztuk w partii
	(16) 19 22 25 32 38 45 50 (63), 65 75, (76)	100 i wyżej ze stopniowaniem co 10, przeciętna szerokość minimum 130				

1) Wymiary podane w nawiasach są niezalecane.

2) Każda sztuka tarcicy powinna mieć obowiązujący nadmiar długości równy 20 mm.

Tablica 4. Wymiary desek i bali obrzynanych

Nazwa sortymentu	Wymiary			Odchyłki		
	grubość <sup>1)</sup>	szerokość <sup>2)</sup>	długość <sup>3)</sup>	grubość	szerokość	długość
	mm		m	mm		m
Obrzynane deski	25	80 i wyżej ze stopniowaniem co 10	0,50±0,95 ze stopniowaniem co 0,05 1,00÷1,70 ze stopniowaniem co 0,10	+1,0 w dowolnej liczbie sztuk -0,5 najwyżej w 10% sztuk w partii	+5,0 -1,0	+ w granicach stopniowania -0,01 najwyżej w 10% sztuk w partii
	32					
	38					
Obrzynane bale	45	100 i wyżej ze stopniowaniem co 10	1,80 i wyżej ze stopniowaniem co 0,10	+2,0 w dowolnej liczbie sztuk -1,0 najwyżej w 10% sztuk w partii		
	50					
	(63), 65 75, (76)					

<sup>1)</sup> Wymiary podane w nawiasach są niezalecane.

<sup>2)</sup> Ilość desek o szerokości 80 i 90 mm oraz bali o szerokości 100 i 110 mm w partii powinna być każdorazowo uzgadniana między stronami.

<sup>3)</sup> Każda sztuka tarcicy powinna mieć obowiązujący nadmiar długości równej 20 mm. Ilość tarcicy o długości 0,50 ÷ 0,95 m i 1,00 ÷ 1,70 m w partii powinna być każdorazowo uzgadniana między stronami.

Tablica 5. Wymiary listew (elementów meblowych) i łat (graniaków)

Nazwa sortymentu	Wymiary		Odchyłki			
	poprzeczny przekrój grubość × szerokość <sup>1)</sup>		długość <sup>2)</sup>	grubość	szerokość	długość
	mm		m	mm		m
Listwy (elementy meblowe)	25 × 25,	25 × 60,	krótkie - o długości 0,40±0,95 ze stopniowaniem co 0,05 długie - o długości 1,00 i wyżej ze stopniowaniem co 0,10	+1,0 w dowolnej liczbie sztuk -0,5 najwyżej w 10% sztuk w partii	+5,0 -1,0	+2,0 w dowolnej liczbie sztuk
	25 × 70,	25 × 75,				
	25 × 80,	32 × 60,				
	32 × 70,	32 × 75,				
	(32 × 76),	32 × 80				
Łaty (graniaki)	32 × 32,	38 × 38,		+2,0 w dowolnej liczbie sztuk -1,0 najwyżej w 10% sztuk w partii		-0,5 najwyżej w 10% sztuk w partii
	45 × 45					
	50 × 50,	(63 × 63),				
	65 × 65,	70 × 70,				
	75 × 75,	(76 × 76),				
	80 × 80,	90 × 90,				
100 × 100						

<sup>1)</sup> Wymiary podane w nawiasach są niezalecane.

<sup>2)</sup> Każda sztuka tarcicy powinna mieć obowiązujący nadmiar długości równy 20 mm.

3.1.4. Dopuszczalne odstępstwa od wymiarów. Za zgodą stron dopuszcza się tarcicę o innych wymiarach niż podano w tabl. 1 ÷ 5.

### 3.2. Jakość

3.2.1. Podstawy do określania jakości. Jakość tarcicy określa się na podstawie rodzaju, liczby, rozmiarów i stopnia nasilenia wad i cech drewna oraz wad obróbki występujących w sztuce tarcicy.

Jakość desek i bali nieobrzynanych luźnych określa się według wad i cech występujących na lepszej płaszczyźnie sztuki, płaszczyzna przeciwległa (gorsza) powinna odpowiadać co najmniej warunkom niższej klasy jakości. W przypadku występowa-

nia krańcowych różnic w jakości przeciwległych płaszczyzn (klasa I i III), sztukę tarcicy zalicza się do klasy II, a więc o jedną klasę wyżej niż klasa gorszej płaszczyzny.

W przypadku gdy lepsza płaszczyzna sztuki odpowiada wymaganiom klasy I, a na płaszczyźnie gorszej występuje wyłącznie jedna wada kwalifikująca tę płaszczyznę do klasy III, sztukę taką należy zaliczyć do klasy I.

Jakość tarcicy nieobrzynanej blokowej (bulsy) określa się na podstawie zakwalifikowania poszczególnych sztuk tarcicy, wchodzących w skład bloku (bulsy) według zasad przyjętych dla tarcicy nieobrzynanej luźnej.



Jakość tarcicy obrzynanej (desek, bali) określa się na podstawie wad i cech występujących na lepszej płaszczyźnie sztuki i obu bokach.

Jakość tarcicy błyszczowej i półbłyszczowej określa się w zależności od stopnia obróbki: tarcicę błyszczową i półbłyszczową ponożową (nieobrzynaną) określa się według zasad podanych dla tarcicy luźnej, tarcicę błyszczową i półbłyszczową obrzynaną - według zasad podanych dla tarcicy obrzynanej.

Jakość listew (elementów meblowych) i łąt (graniaków) określa się na podstawie wad i cech występujących na najgorszej z płaszczyzn (boków).

3.2.2. Rozmiary występowania wad w deskach i balach nieobrzynanych. W każdej sztuce tarcicy mogą występować wszystkie wady wymienione w tabl. 6, jednakże powierzchnia płaszczyzny wolna od wad powinna wynosić:

- w klasie I - nie mniej niż 90%,
- w klasie II - nie mniej niż 75%,
- w klasie III - nie mniej niż 65%,
- w klasie IV - nie mniej niż 50%.

Powierzchnię pokrytą plamami garbnikowymi oraz pęknięciami zewnętrznymi występującymi na płaszczyznach w rozmiarach dopuszczalnych dla danej klasy jakości należy uznać za wolną od wad.

3.2.3. Wady nie wymienione w tablicach kwalifikacyjnych (tabl. 6 ÷ 10). Wad drewna i obróbki nie wymienionych w tablicach kwalifikacyjnych nie bierze się pod uwagę.

3.2.4. Charakterystyka klas jakości sortymentów tarcicy według wad i cech drewna jest podana w tabl. 6 ÷ 10, a według wad obróbki - w tabl. 1.

3.3. Sortowanie. Każda sztuka tarcicy powinna być zakwalifikowana do określonej klasy jakości zgodnie z wymaganiami podanymi w tabl. 6 ÷ 11.

Dopuszcza się łączenie klas I i II tarcicy w grupę klas jakości I/II. Udział tarcicy I i II klasy jakości w grupie klas powinien odpowiadać naturalnemu układowi jakości tarcicy przy jej produkcji.

### 3.4. Obróbka

3.4.1. Oczyszczanie tarcicy. Tarcica powinna być oczyszczona z trocin i zanieczyszczeń wąsów i zadziorów występujących na krawędziach. Obłiny powinny być ckorowane na czerwono zgodnie z BN-75/9220-01. Zepsuty i nadpsuty biel powinien być usunięty.

3.4.2. Przycinanie tarcicy. Przed wysyłką tarcicę należy przyciąć na wymagane długości. Tarcica nieobrzynana blokowa (bulsy), po ułożeniu jej w blok w kolejności według położenia w kłodzie, powinna mieć czoła równo przycięte. Czoła tarcicy powinny być praktycznie prostopadłe do osi tarcicy.

3.5. Pomiar i obliczanie miąższości należy przeprowadzać zgodnie z PN-78/D-03004.

W tarcicy nieobrzynanej zdrowy biel zalicza się do szerokości, jeśli nie przekracza  $\frac{1}{5}$  szerokości sztuki. Jeżeli szerokość bielu jest większa, wówczas do ustalenia szerokości zalicza się tylko część wynosząca  $\frac{1}{5}$  szerokości sztuki.

W tarcicy nieobrzynanej luźnej i blokowej dopuszcza się za zgodą stron redukcję szerokości lub długości w przypadku wad przekraczających granice określone w tabl. 6 i 7 dla danej klasy jakości.

W jednej sztuce tarcicy może być zastosowany tylko jeden rodzaj redukcji, tj. szerokości lub długości.

3.6. Cechowanie. Każdą sztukę desek i bali nieobrzynanych luźnych i w blokach, desek i bali obrzynanych oraz tarcicy błyszczowej i półbłyszczowej należy cechować na jednym z czoł lub - w przypadku braku miejsca - na jednej z płaszczyzn, tuż przy czole znakiem eksportera: godło państwowe między literami L i P.

Na płaszczyźnie należy umieścić znak producenta - skrót nazwy zakładu produkcyjnego, np. Hjn - dla Hajnowskich Zakładów Przemysłu Drzewnego, wykonany czytelnie farbą olejną "czerwień sygnałowa".

Listwy i łąty cechuje się w wiążkach, wykonując na jednej wiązce na płaszczyźnie lub boku jednej ze sztuk znaki eksportera (godło państwowe między literami L i P) i producenta.

Ponadto należy:

- tarcicę nieobrzynaną luźną cechować podając na jej drugim czole znaki określające klasę jakości oraz w połowie długości, na węższej płaszczyźnie sztuki, opis wykonany kredką grafitową (lubryką) zawierający, w postaci ułamka, szerokość w centymetrach i długość w metrach;

- tarcicę nieobrzynaną w blokach (bulsy) cechować na drugim czole środkowej sztuki tarcicy w bloku znakiem określającym grupę jakościową bloku oraz podając na każdej sztuce tarcicy, na węższej płaszczyźnie, przy czole opis zawierający numer porządkowy bloku oraz kolejny numer sztuki tarcicy w bloku. W połowie długości sztuki na węższej płaszczyźnie należy tarcicę opisać kredką grafitową (lubryką) podając znaki jak dla tarcicy nieobrzynanej luźnej;

- tarcicę obrzynaną i tarcicę błyszczową i półbłyszczową należy cechować na drugim czole znakami określającymi klasę jakości oraz opisać na płaszczyźnie każdą sztukę tarcicy, podając grubość w milimetrach, szerokość w centymetrach i długość w metrach;

- listwy (elementy meblowe) i łąty (graniaki) należy cechować na jednym z czoł znakami określającymi klasę jakości oraz opisać na płaszczyźnie lub boku, przy czole, podając wymiary przekroju i długości.

Dopuszcza się, za zgodą stron, inne sposoby cechowania.

Tablica 6. Charakterystyka klas jakości nieobrzynanych desek i bali według wad i cech drewna

Wady i cechy drewna		Dopuszczalny rozmiar występowania wad i cech drewna w klasach			
		I	II	III	IV
Sęki	zdrowe, zrosnięte, jasne i ciemne	nie bierze się pod uwagę pojedynczych sęków o średnicy			
		- w deskach do:		6 mm	15 mm
	- w balach do:		10 mm	30 mm	
		niedopuszczalne		dopuszczalne	
		na:			
		2/3	1/2	minimum 1,40 m długości	
		tarcicy sęki niedopuszczalne, na pozostałej części tarcicy dopuszczalne:			
		do 2 sęków	do 5 sęków	o średnicy do 20 mm w deskach i do 40 mm w balach lub przy rozmieszczeniu sęków tych na jednej osi - na całej długości sztuki;	
		o średnicy		ponadto dopuszczalne o średnicy do 30 mm w deskach o szerokości do 24 cm w liczbie 1 sęk na 1 m;	
		nie większej niż 1/2 grubości sztuki		o średnicy do 60 mm w deskach o szerokości 25 cm i wyżej w liczbie 2 sęki na 1 m oraz w balach o szerokości do 29 cm w liczbie 2 sęków na 1 m;	
				o średnicy do 80 mm w balach o szerokości 30 cm i wyżej w liczbie 1 sęk na 1 m	
		dopuszczalne o średnicy do 2 grubości sztuki w liczbie do 2 sęków na 1 m długości			
Sęki	nadspute częściowo zrosnięte	nie bierze się pod uwagę pojedynczych sęków o średnicy			
		- w deskach do:		3 mm	10 mm
	- w balach do:		6 mm	15 mm	
		niedopuszczalne		dopuszczalne	
		w ogólnej liczbie i rozmieszczeniu sęków zdrowych			
		w tarcicy o długości powyżej 3,50 m dopuszczalny 1 sęk o średnicy do 6 mm w deskach i o średnicy do 20 mm w balach		dopuszczalne 2 sęki na 1 m długości, o średnicy	
		o średnicy nie większej niż 1/2 grubości sztuki		25 mm w deskach i o średnicy do 40 mm w balach	
		1/4 grubości sztuki			
Sęki	zepsute, wypadające i otwory po sękach	w ogólnej liczbie i rozmieszczeniu sęków zdrowych			
		niedopuszczalne		dopuszczalny 1 sęk o średnicy do:	
			10 mm	20 mm	
		15 mm		30 mm	
		w balach na 1 m długości			
		1/4 grubości sztuki			
Pęknięcia	zewewnętrzne na płaszczyznach	dopuszczalne zanikające przy struganiu występujące			
		w pasie nie szerszym niż:			
		pojedynczo	1/10	1/5	dopuszczalne o głębokości do 1/40 grubości sztuki
		szerokości sztuki			
		lub rozrzucone na całej powierzchni sztuki			
Pęknięcia	zewewnętrzne głębokie nieprzechodzące	- występujące na jednej podłużnej powierzchni dopuszczalne o głębokości nie większej niż 1/2 grubości sztuki o łącznej długości nie przekraczającej:			
		szerokości sztuki	podwójnej szerokości sztuki	potrójnej szerokości sztuki, nie większej jednak niż 1/5 długości sztuki	1/3 długości sztuki

cd. tabl. 6

Wady i cechy drewna		Dopuszczalny rozmiar występowania wad i cech drewna w klasach			
		I	II	III	IV
Pęknięcia	zewnątrzne głębokie nieprzechodzące	- występujące na dwóch przeciwległych powierzchniach dopuszczalne o łącznej długości nie przekraczającej: - w deskach o szerokości do 29 cm i w balach o szerokości do 34 cm do: $\frac{1}{10}$   $\frac{1}{5}$   $\frac{1}{3}$ długości sztuki - w deskach o szerokości 30 cm i wyżej i w balach o szerokości 35 cm i wyżej do: $\frac{1}{5}$   $\frac{1}{4}$   długości sztuki o dowolnej długości pod warunkiem zachowania minimalnego odkrycia dla obu części pękniętej sztuki			$\frac{1}{3}$ długości sztuki
	wewnętrzne okrężne i łukowe	niedopuszczalne		dopuszczalne o długości równej szerokości sztuki	podwójnej szerokości sztuki
Zabarwienia	pleśń (plamy po pleśni)	dopuszczalna zanikająca przy struganiu			
	zaparzenie	niedopuszczalne		dopuszczalne zanikające przy struganiu w postaci drobnych plam	
	zaciągi garbnikowe (słoneczne)	$\frac{1}{10}$	$\frac{1}{5}$	$\frac{1}{3}$	$\frac{1}{2}$
Zgnilizna	twarda	niedopuszczalna	dopuszczalna w postaci pasma o szerokości do: 1 cm oraz do $\frac{1}{10}$ długości sztuki, tylko w balach	$\frac{1}{10}$ szerokości sztuki oraz $\frac{1}{4}$   $\frac{1}{2}$ długości sztuki	w deskach i o szerokości do $\frac{1}{5}$ szerokości sztuki i $\frac{1}{2}$ długości sztuki w balach
	miękka	niedopuszczalna		dopuszczalna tylko w balach jednostronna w postaci pasma o szerokości do 1 cm i długości do $\frac{1}{10}$ długości sztuki	dopuszczalna w postaci: - pasma o szerokości do $\frac{1}{10}$ szerokości sztuki i długości do $\frac{1}{3}$ długości sztuki w deskach - pasma o szerokości do $\frac{1}{5}$ szerokości sztuki i długości do $\frac{1}{3}$ długości sztuki w balach
Wady kształtu	krzywizna jednostronna	2 cm	3 cm	5 cm	10 cm
	krzywizna dwustronna	niedopuszczalna	dopuszczalna o strzałce dwukrotnie mniejszej niż dla krzywizny jednostronnej		
Wady i cechy budowy drewna	słoistość	3 słoje roczne i więcej na 1 cm przekroju poprzecznego drewna, mierzona w kierunku promieniowym			dowolna
	skręt włókien	dopuszczalny przy odchyleniu włókien od kierunku osiowego do: 3 cm   5 cm   10 cm na 1 m			

cd. tabl. 6

Wady i cechy drewna		Dopuszczalny rozmiar występowania wad i cech drewna w klasach				
		I	II	III	IV	
Wady i cechy budowy drewna	zawój	niedopuszczalny		dopuszczalny jednostronny	dopuszczalny	
	rdzeń otwarty	dopuszczalny niełuszcący się: tylko w balach o szerokości powyżej 30 cm		w deskach o szerokości powyżej 25 cm i w balach o szerokości powyżej 30 cm	dopuszczalny w deskach o szerokości powyżej 25 cm i w balach o szerokości powyżej 30 cm	dopuszczalny
	zakorek	dopuszczalny w bielu oraz zanikające ślady w twardzieli	dopuszczalny zamknięty rozmieszczony jak sęki o długości do: 10 cm   20 cm w bielu bez ograniczenia		dopuszczalny o długości do 30 cm występujący najwyżej w 30% sztuk w partii	
	zewnątrzny biel	zgnilizna bielu dopuszczalna pod warunkiem odliczenia jej przy pomiarze szerokości				
	wewnętrzny biel	niedopuszczalny		dopuszczalny jasny, zdrowy		
Chodniki o-wadzie	duże	niedopuszczalne	dopuszczalne występujące w bielu w liczbie do 3 sztuk najwyżej w 10% sztuk w partii		w bielu i twardzieli najwyżej w 30% sztuk w partii	
	małe	niedopuszczalne				
Zranienia	zabitki	dopuszczalne w bielu oraz zanikające ślady w twardzieli	dopuszczalne zamknięte rozmieszczone jak sęki o długości do: 10 cm   20 cm w bielu bez ograniczenia		dopuszczalne o długości do 30 cm występujące najwyżej w 30% sztuk w partii	
	uszkodzenia przez pociski i odłamki metali	niedopuszczalne	dopuszczalne w granicach określonych dla sęków zepsutych i wypadających; widoczne odłamki powinny być usunięte			

Tablica 7. Charakterystyka grup jakości (udział klas jakości nieobrzynanej tarcicy blokowej - bulsów)

Grupa jakości bloku (buls)	Charakterystyka jakościowa bloku (buls)	Udział klas jakości w grupie jakości bloku (buls)
A	tarcica wyprodukowana z kłód odziomkowych z dopuszczalną krzywizną o strzałce do 2 cm na 1 m długości, słoistość od 3 słoików rocznych i więcej na 1 cm przekroju poprzecznego drewna, mierzonych w kierunku promieniowym	każdy blok (buls) powinien składać się z: około 50% sztuk tarcicy I klasy jakości i około 50% sztuk tarcicy II klasy jakości; w blokach składających się z 6 i więcej sztuk tarcicy dopuszczalna 1 sztuka tarcicy III klasy wg tabl. 6
B	tarcica wyprodukowana z kłód odziomkowych i środkowych z dopuszczalną krzywizną o strzałce do 3 cm na 1 m długości, słoistość od 3 słoików rocznych i więcej na 1 cm przekroju poprzecznego drewna, mierzonych w kierunku promieniowym	każdy blok (buls) powinien składać się z: 65% i więcej sztuk tarcicy I i II klasy jakości i do 35% sztuk tarcicy III klasy jakości lub z 100% sztuk tarcicy II klasy jakości
C	tarcica wyprodukowana z kłód odziomkowych i środkowych z dopuszczalną krzywizną do 4 cm na 1 m długości, słoistość od 2 słoików rocznych i więcej na 1 cm przekroju poprzecznego drewna mierzonych w kierunku promieniowym	każdy blok (buls) powinien składać się z: około 40% sztuk tarcicy II klasy jakości i około 60% sztuk tarcicy III klasy jakości; w blokach (bulsach) wyprodukowanych z kłód o czubosrednicy 40 cm i więcej dopuszcza się 100% sztuk tarcicy III klasy jakości, w blokach (bulsach) składających się z 6 i więcej sztuk tarcicy, zawierających około 40% sztuk tarcicy II klasy jakości dopuszczalna 1 sztuka tarcicy o jakości IV klasy wg tabl. 6



Tablica 8. Charakterystyka klas jakości obrzynanych desek i bali według wad i cech drewna

Wady i cechy drewna		Dopuszczalny rozmiar występowania wad i cech drewna w klasach			
		I	II	III	IV
Sęki	zdrowe, zrosnięte, jasne i ciemne	nie bierze się pod uwagę sęków o średnicy:			
		- w deskach do: 3 mm	6 mm	15 mm	
		- w balach do: 6 mm	15 mm	25 mm	
	skupienia sęków niedopuszczalne	- na płaszczyznach dopuszczalne o średnicy do: 10 mm			
	występujące tylko w balach w liczbie 1 sęk najwyżej w 10% sztuk w partii	w deskach i 30 mm w balach w liczbie 1 sęk na 1 m długości tarcicy	grubości sztuki w liczbie 1 sęk na 1 m długości tarcicy		
	- na bokach:	niedopuszczalne		dopuszczalne wychodzące na krawędzie	
	nadpsute i częściowo zrosnięte	niedopuszczalne	nie bierze się pod uwagę sęków o średnicy do: 3 mm - w deskach i 6 mm - w balach		
		skupienia sęków niedopuszczalne			6 mm
		w ogólnej liczbie sęków zdrowych dopuszczalne			
		- na płaszczyznach:	o średnicy do 20 mm		
		występujące tylko w balach w liczbie 1 sęk na sztuce materiału najwyżej w 30% sztuk w partii	jednostronne o średnicy do 20 mm		25 mm
			w deskach i 30 mm w balach w liczbie 1 sęk na sztuce materiału najwyżej w 30% sztuk w partii		
		- na bokach:	niedopuszczalne		dopuszczalny występujący na krawędzi 1 sęk o średnicy do 25 mm
	zepsute i otwory po sękach	niedopuszczalne			w ogólnej liczbie sęków zdrowych dopuszczalny 1 sęk o średnicy do 20 mm w deskach i 25 mm w balach, występujący najwyżej w 10% sztuk w partii
Pęknięcia	zewewnętrzne na płaszczyznach i bokach	w liczbie 1 sztuka na 1 m długości tarcicy	dopuszczalne zanikające przy struganiu; rozrzucone, zajmujące pas nie szerszy niż: $\frac{1}{10}$   $\frac{1}{5}$   $\frac{1}{3}$ szerokości tarcicy		
	zewewnętrzne głębokie jedno- i dwustronnie nieprzechodzące	niedopuszczalne	dopuszczalne o łącznej długości mierzonej na płaszczyźnie nie większej niż: $\frac{1}{2}$   $\frac{1}{4}$   $\frac{2}{4}$ o głębokości do $\frac{1}{20}$ grubości sztuki		
	zewewnętrzne przechodzące na płaszczyznę	niedopuszczalne		dopuszczalne o łącznej długości mierzonej na płaszczyźnie nie większej niż $\frac{1}{4}$ szerokości sztuki	
	wewnętrzne łukowe i okrężne	niedopuszczalne			

cd. tabl. 8

Wady i cechy drewna		Dopuszczalny rozmiar występowania wad i cech drewna w klasach			
		I	II	III	IV
Zabarwienia	pleśń (plamy pleśni)	niedopuszczalna	dopuszczalna zanikająca przy struganiu występująca najwyżej na 30% sztuk w partii		
	zaciągi garbnikowe (słoneczne)	niedopuszczalne		dopuszczalne występujące na obu czołach o łącznej długości do: $\frac{1}{5}$   $\frac{1}{3}$ długości sztuki	
	plamy garbnikowe	dopuszczalne zanikające przy struganiu			
	zabarwienia od metali	dopuszczalne zanikające przy struganiu			
Znilizna	twarda	niedopuszczalna			dopuszczalne ślady
	mięka	niedopuszczalna			
Wady budowy drewna	słoistość	3 słoje roczne i więcej na 1 cm przekroju poprzecznego drewna mierzone w kierunku promieniowym			
	skręt włókien	dopuszczalny przy odchyleniu włókien od kierunku osiowego do: 2 cm   3 cm   10 cm   15 cm na 1 m			
	zawój i splot włókien	dopuszczalne o niewielkim odchyleniu słoików rocznych od kierunku osiowego	dopuszczalne jednostronne	dopuszczalne	
	rdzeń	niedopuszczalny			dopuszczalny w tarcicy o szerokości od 16 cm wzwyż
	biel zewnętrzny zdrowy	jednej krawędzi do 10 cm szerokości i do 3 cm grubości	dopuszczalny występujący na: dwóch krawędziach jednej płaszczyzny do: $\frac{1}{5}$ szerokości tarcicy i do $\frac{1}{3}$ grubości tarcicy		dopuszczalny
	biel wewnętrzny zdrowy	niedopuszczalny		dopuszczalny	
zakorek	niedopuszczalny	dopuszczalny zrośnięty o długości do: 5 cm   10 cm   20 cm występujący w liczbie 1 na sztuce tarcicy najwyżej w 10% sztuk w partii		występujący w liczbie 1 na sztuce tarcicy najwyżej w 30% sztuk w partii	
Chodniki owadzie	duże	niedopuszczalne			dopuszczalne w granicach określonych dla sęków zepsutych
	małe	niedopuszczalne			
Zranienia	zabitka	niedopuszczalna	dopuszczalna zarośnięta o długości do: 5 cm   10 cm   20 cm występująca w liczbie 1 na sztuce tarcicy najwyżej w 10% sztuk w partii		występująca w liczbie 1 na sztuce tarcicy najwyżej w 30% sztuk w partii
	uszkodzenia przez pociski i odłamki metali	niedopuszczalne		dopuszczalne w granicach określonych dla sęków zepsutych, widoczne odłamki powinny być usunięte	

Tablica 9. Charakterystyka klas jakości tarcicy blyszczowej i półblyszczowej według wad i cech drewna

Wady i cechy drewna		Dopuszczalny rozmiar występowania wad i cech drewna w klasie	
		I	II
Sęki	zdrowe, zrosnięte, jasne	sęków o średnicy do 3 mm nie bierze się pod uwagę - na płaszczyznach dopuszczalne o średnicy do 6 mm występujące w liczbie: 1 sztuki - dla tarcicy o grubości do 49 mm, 2 sztuki - dla tarcicy o grubości 50 mm i wyżej na 1 m długości - na bokach i w tarcicy do 0,95 m długości niedopuszczalne	
	ciemne, nadpsute zepsute i otwory po sękach	niedopuszczalne	
Pęknięcia	zewnątrzne na płaszczyznach, bokach i czołach	niedopuszczalne	
Zabarwienia	pleśń (plamy pleśni)	niedopuszczalna	
	zaciągi garbnikowe (słoneczne)	dopuszczalne zanikające przy struganiu	dopuszczalne słabo zabarwione o łącznej długości do 50 mm występujące na jednym z czoł w 10% sztuk w partii
	plamy garbnikowe	dopuszczalne zanikające przy struganiu	
Zgnilizna	twarda	niedopuszczalna	
	mięka	niedopuszczalna	
Wady i cechy budowy drewna	słoistość	3 słoje roczne i więcej na 1 cm przekroju poprzecznego drewna, mierzone w kierunku promieniowym	
	skręt włókien	dopuszczalny przy odchyleniu włókien od kierunku osiowego do 2 cm na 1 m	
	zawój i skręt włókien	niedopuszczalny	
	rdzeń	niedopuszczalny	
	biel zewnętrzny i wewnętrzny	niedopuszczalny	
	zakorek	niedopuszczalny	
Chodniki owadzie	duże	niedopuszczalne *	
	małe		
Zranienia	zabitka	niedopuszczalna	
	uszkodzenia przez pociski i odłamki metali	niedopuszczalne	

Tablica 10. Charakterystyka klas jakości listew (elementów meblowych) i łat (graniaków) według wad i cech drewna

Wady i cechy drewna		Dopuszczalny rozmiar występowania wad i cech drewna w klasach	
		I	II
Sęki	zdrowe, zrosnięte, jasne i ciemne	nie bierze się pod uwagę pojedynczych sęków o średnicy do 6 mm skupienie sęków - niedopuszczalne - na płaszczyznach i bokach: niedopuszczalne większe od 6 mm - na krawędziach - niedopuszczalne dopuszczalne o średnicy do 10 mm w liczbie 1 sęk na 1 m długości	
	nadpsute, zepsute wypadające i otwory po sękach	niedopuszczalne	

cd. tabl. 10

Wady i cechy drewna		Dopuszczalny rozmiar występowania wad i cech drewna w klasach		
		I	II	
Pęknięcia	zewnątrzne na płaszczyznach i bokach	dopuszczalne zanikające przy struganiu w liczbie 1 pęknięcie na 1 m długości		
	wewnętrzne	nie dopuszczalne		
Zabarwienia	pleśń (plamy pleśniowe)	nie dopuszczalne	dopuszczalne zanikające przy struganiu występujące najwyżej w 30% sztuk w partii	
	zaciągi garbnikowe (słoneczne)	nie dopuszczalne		
	plamy garbnikowe i zabarwienia od metali	dopuszczalne zanikające przy struganiu		
Zgnilizna	twarda	nie dopuszczalna		
	miękka			
Wady i cechy budowy drewna	słoistość	3 słoje roczne i więcej ... 1 cm przekroju poprzecznego drewna mierzona w kierunku promieniowym		
	skręt włókien	dopuszczalny przy odchyleniu włókien od kierunku osiowego do: $\frac{1}{10}$ grubości lub szerokości sztuki $\frac{1}{5}$		
	zawój i splot włókien	nie dopuszczalne		
	rdzeń	nie dopuszczalny		
	biel zewnętrzny zdrowy	dopuszczalny występujący na jednej krawędzi: 3 mm grubości i szerokości sztuki	$\frac{1}{10}$ grubości i szerokości sztuki o długości do $\frac{1}{5}$ długości sztuki	
	biel wewnętrzny	nie dopuszczalny		
	zakorek	nie dopuszczalny	dopuszczalny o długości do: 5 cm występujący najwyżej w 10% sztuk w partii bez śladów zgnilizny w otaczającym drewnie	
Chodniki owadzie	duże	nie dopuszczalne		
	małe			
Zranienia	zabitka	nie dopuszczalna	dopuszczalna o długości do 5 cm występująca najwyżej w 10% sztuk w partii bez śladów zgnilizny w otaczającym drewnie	
	uszkodzenia przez pociski i odłamki metali	nie dopuszczalne		

Tablica 11. Charakterystyka klas jakości tarcicy eksportowej wg wad obróbki

Wada obróbki	Sortyment	Dopuszczalny rozmiar występowania wad w klasie			
		I	II	III	IV
Rysy z przetarcia i mechowatość	wszystkie sortymenty	dopuszczalne w granicach odchyłek grubości ustalonych dla nominalnych wymiarów			
Równoległość płaszczyzn		płaszczyzny tarcicy powinny być wzajemnie równoległe, w tarcicy obrzynanej boki powinny być prostopadłe do płaszczyzny, odchylenia od równoległości powinny mieścić się w granicach dopuszczalnych odchyłek grubości i szerokości			
Prostopadłość czoł		czoła tarcicy powinny być praktycznie prostopadłe do podłużnej osi sztuki			



cd. tabl. 11

Wada obróbki	Sortyment	Dopuszczalny rozmiar występowania wad w klasie			
		I	II	III	IV
Oblina	deski i bale obrzynane	niedopuszczalne			dopuszczalne do $\frac{1}{5}$ grubości sztuki o szerokości do $\frac{1}{10}$ szerokości sztuki, zanikająca na $\frac{1}{5}$ długości sztuki
	tarcica obrzynana z blyszczem i półblyszczem	niedopuszczalna		-	-
	listwy (elementy meblowe) iłaty (graniaki)	niedopuszczalna		-	-

4. PAKOWANIE, PRZECHOWYWANIE I TRANSPORT5. BADANIA

4.1. Pakowanie. Deski i bale nieobrzynane luźne, deski i bale obrzynane, tarcicę blyszczową i półblyszczową o długości powyżej 1,0 m należy dostarczać bez opakowania.

Deski i bale nieobrzynane w blokach (bulsy) po ułożeniu ich w bloki wg kolejności położenia w kłodzie powinny być związane, w zależności od długości, dwu-, trzy- lub czterokrotnie linką splecioną z 3 miękkich drutów o średnicy  $2,0 \pm 2,5$  mm wg PN-67/M-80026.

Tarcicę blyszczową i półblyszczową o długości powyżej 1,0 m, listwy (elementy meblowe) iłaty (graniaki) należy dostarczać w wiązkach.

Za zgodą stron dopuszcza się przesyłkę listew iłat nie wiązanych.

4.2. Przechowywanie. Tarcica powinna być przechowywana zgodnie z zasadami podanymi w Instrukcji nr 18/Tp-65.

4.3. Transport. Tarcicę należy ładować do środków transportu oddzielnie według sortymentów i wymiarów. W przypadku konieczności ładowania do jednego środka transportu tarcicy różnych sortymentów, o różnych wymiarach, poszczególne jej rodzaje powinny być w sposób widoczny oddzielone od siebie.

Tarcicę nieobrzynaną luźną, bloki i tarcicę obrzynaną należy ładować do wagonów otwartych i zabezpieczyć przed wpływami atmosferycznymi przez okrycie dachem z desek iglastych lub plandeką.

Tarcica obrzynana IV klasy może być wysyłana bez nakrycia.

Za zgodą stron tarcica nieobrzynana luźna i w blokach oraz obrzynane deski i bale mogą być przewożone bez nakrycia.

Tarcicę blyszczową i półblyszczową oraz listwy (elementy meblowe) iłaty (graniaki) należy przewozić wagonami krytymi.

Ponadto należy kierować się instrukcją załadowczo-odbiorczą.

5.1. Rodzaje badań. Badania tarcicy eksportowej obejmują:

- sprawdzenie rodzaju drewna,
- sprawdzenie wymiarów,
- sprawdzenie jakości,
- sprawdzenie cechowania.

5.2. Przygotowanie partii tarcicy do badań. Tarcica eksportowa powinna być posortowana i ułożona na podkładkach w oddzielne stosy według sortymentu, wymaganych wymiarów i jakości.

Do każdego stosu powinien być zapewniony swobodny dostęp. Stosy powinny być osłonięte przed bezpośrednim nasłonecznieniem i opadami atmosferycznymi.

5.3. Pobieranie próbek do badań. Próbkę o liczności  $6 \pm 10\%$  sztuk tarcicy w partii należy pobierać w sposób losowy z różnych miejsc (warstw) stosu.

Liczba sztuk niedobrych, przy której partię należy uznać za zgodną z wymaganiami normy, nie powinna przekroczyć, z powodu nieodpowiednich wymiarów lub jakości  $5\%$  sztuk tarcicy w próbce przy ogólnej dopuszczalnej liczbie sztuk niedobrych w próbce nie przekraczającej  $7\%$ .

Jeżeli w wyniku badań liczba sztuk niedobrych przekroczy liczbę dopuszczalną, próbkę należy odrzucić i pobrać następną próbkę dwukrotnie większą i badania powtórzyć.

5.4. Opis badań

5.4.1. Sprawdzanie rodzaju drewna przeprowadza się przez oględziny nieuzbrojonym okiem.

5.4.2. Sprawdzanie wymiarów polega na stwierdzeniu zgodności wymiarów grubości, szerokości i długości sztuk tarcicy w próbce z wymaganiami podanymi w tabl. 1 ÷ 5.

Zależnie od wilgotności drewna wymiary podane w tabl. 1 ÷ 5 należy w razie potrzeby skorygować o wielkości nadmiarów na zeschnięcie, zgodnie z 3.1.1. Pomiar wilgotności należy przeprowadzać zgodnie z PN-77/D-04150 metodą elektrometryczną, a w przy-

padku sporu - metodą suszarkowo-wagową.

**5.4.3. Sprawdzenie jakości obróbki** polega na stwierdzeniu zgodności z wymaganiami wymienionymi w tabl. 6 ÷ 11. Sprawdzenie należy wykonać przez oględziny nieuzbrojonym okiem oraz przez pomiar wad.

**5.4.4. Sprawdzenie cechowania** polega na stwierdzeniu przez oględziny nieuzbrojonym okiem zgodności z wymaganiami wymienionymi w 3.6.

#### 5.5. Ocena wyników badań

**5.5.1. Sztuka tarcicy dobra.** Badaną sztukę tarcicy należy uznać za dobrą, jeżeli przejdzie z wynikiem dodatnim przez wszystkie sprawdzenia objęte programem badań.

**5.5.2. Sztuka tarcicy niedobra.** Badaną sztukę tarcicy należy uznać za niedobłą, jeżeli nie przejdzie z wynikiem dodatnim chociażby przez jedno sprawdzenie objęte programem badań.

**5.5.3. Partia zgodna z wymaganiami normy.** Partię tarcicy należy uznać za zgodną z wymaganiami normy, jeżeli w próbie liczba sztuk niedobrych z powodu wymiarów lub jakości nie przekroczy 5%, a ogólna liczba sztuk niedobrych nie przekroczy 7%.

**5.5.4. Partia niezgodna z wymaganiami normy.** Partię tarcicy należy uznać za niezgodną z wymaganiami normy, jeżeli w powtórnie pobranej próbie liczba sztuk niedobrych ze względu na wymagania dotyczące wymiarów lub jakości przekroczy 5%, lub ogólna liczba sztuk niedobrych przekroczy 7%.

#### 6. POSTĘPOWANIE Z PARTIĄ UZNANĄ ZA NIEZGODNĄ Z WYMAGANIAMI NORMY

Partia tarcicy uznanej za niezgodną z wymaganiami normy powinna być powtórnie presortowana i przedstawiona do ponownego odbioru.

K O N I E C

#### INFORMACJE DODATKOWE

##### 1. Istotne zmiany w stosunku do BN-68/7111-17

- wprowadzono do normy wymagania na tarcicę bliższą i półbliższą,
- podano wymiary tarcicy w międzynarodowym układzie jednostek miar,
- wymiary grubości, szerokości i długości tar-

cicy dostosowano do zaleceń RWPG oraz PC 2236-69 i PC 3638-72,

d) badania dostosowano do wymagań podanych w zaleceniach RWPG PC 2228-69.

**2. Wymiary sortymentów produkowanych w miarach angielskich** podano w tabl. I-1 ÷ I-4.

Tablica I-1. Wymiary luźnych nieobrzynanych desek i bali

Nazwa sortymentu	Wymiary			Odchyłki	
	grubość	najmniejsze odkrycie <sup>1)</sup>	długość	grubość	długość
	cale angielskie		stopy angielskie	cale angielskie	
Nieobrzynane deski	3/4	4 3/4	10 i wyżej ze stopniowaniem co 1/4 z tolerancją do 20% miąższości partii o długości 6 3/4 ÷ 9 3/4	+1/16 w dowolnej liczbie sztuk -1/32 najwyżej w 10% sztuk w partii	odchyłki plusowe dowolne w granicach stopniowania -1 najwyżej w 10% sztuk w partii
	7/8 1	5			
	9/8 5/4 1 1/2 6/4 7/4	5 1/2			
Nieobrzynane bale	2 2 1/2	6		+ 1/8 w dowolnej liczbie sztuk - 1/16 najwyżej w 10% sztuk w partii	
	3 3 1/2	7			
	4 5	8			

<sup>1)</sup> Stopniowanie szerokości co 1/4 cala angielskiego.

Tablica I-2. Wymiary nieobrzynanych desek i bali w blokach

Nazwa sortymentu	Wymiary				Najmniejsza liczba sztuk tarcicy w bloku	Odchyłki	
	grubość	najmniejsze odkrycie materiału głównego <sup>1)</sup>	najmniejsza czubośrednica bloku	długość		grubość	szerokość
	cale angielskie			stopy angielskie		cale angielskie	
Nieobrzynane deski	3/4	5	10	10 i wyżej ze stopniowaniem co 1/4, z tolerancją do 20% miąższości tarcicy o długości 7 1/4 +9 3/4	7	+1/16 w dowolnej liczbie sztuk -1/32 najwyżej w 10% sztuk w partii	odchyłki plusowe dowolne w granicach stopniowania
	1	5 1/2	12		6		
	5/4		14		5		
	1 1/2	6 1/4					
Nieobrzynane bale	2	7	16		4	+1/8 w dowolnej liczbie sztuk -1/16 najwyżej w 10% sztuk w partii	-1 najwyżej w 10% sztuk w partii
	2 1/2				3		
	3	4	18				

<sup>1)</sup> Stopniowanie szerokości co 1/4 cala angielskiego.

Tablica I-3. Wymiary desek i bali obrzynanych

Nazwa sortymentu	Wymiary			Odchyłki		
	grubość	szerokość	długość <sup>1)</sup>	grubość	szerokość	długość
	cale angielskie		stopy angielskie	cale angielskie		
Obrzynane deski	1	4 i wyżej ze stopniowaniem co 1/2	6 i wyżej ze stopniowaniem co 1/2 z tolerancją do 5% miąższości tarcicy o długości 3 1/2 +5 1/2	+1/16 w dowolnej liczbie sztuk		odchyłki plusowe dowolne w granicach stopniowania
	5/4			-1/32 najwyżej w 10% sztuk w partii		
	1 1/2					
Obrzynane bale	2	5 i wyżej ze stopniowaniem co 1/2		+1/8 w dowolnej liczbie sztuk	-1/16 najwyżej w 10% sztuk w partii	-1/2 najwyżej w 10% sztuk w partii
	2 1/2			-1/16 najwyżej w 10% sztuk w partii		
	3					

<sup>1)</sup> Każda sztuka tarcicy powinna mieć obowiązujący nadmiar długości równy 3/4 cala angielskiego.

Tablica I-4. Wymiary lat (graniaków)

Wymiary		Odchyłki	
poprzeczny przekrój (grubość × szerokość)	długość <sup>1)</sup>	poprzeczny przekrój (grubość × szerokość)	długość
cali angielskich			
2 × 2	16, 28,	+1/16	+1
2 1/2 × 2 1/2	30, 32	w dowolnej liczbie sztuk	w dowolnej liczbie sztuk
3 × 3	28, 30, 32	-1/32	-1/4
4 × 4		najwyżej w 10% sztuk w partii	najwyżej w 10% sztuk w partii

<sup>1)</sup> Każda sztuka tarcicy powinna mieć obowiązujący nadmiar długości równy 3/4 cala angielskiego.

3. Charakterystyka jakości według wad i cech drewna oraz obróbki sortymentów produkowanych w miarach angielskich

a) Charakterystyka jakości luźnych nieobrzynanych desek i bali, obrzynanych desek i bali oraz charakterystyka grup jakościowych (udziału klas jakości) nieobrzynanej tarcicy blokowej (bulsów) według wad i cech drewna podana jest w tabl. 6  $\pm$  8, według wad obróbki - w tabl. 11.

b) Charakterystyka jakości łąt (graniaków) według wad i cech drewna podano w tabl. I-5 według wad obróbki w tabl. 11.

4. Transport. W transporcie kolejowym tarcicę należy przewozić:

- w komunikacji wewnętrznej - zgodnie z przepisami o ładowaniu wagonów towarowych, załącznik nr 10 DKP,

- w komunikacji międzynarodowej - zgodnie z przepisami o ładowaniu wagonów towarowych nr H-58, załącznik II do umowy o wzajemnym użytkowaniu wagonów towarowych w komunikacji międzynarodowej (RIV).

Za zgodą stron tarcicę obrzynaną można ładować do wagonów pakietami. Sposób ładowania pakietów i układania ich na wagonie podano na rysunku.

5. Zalecenia międzynarodowe

RWPG PC 2228-69 Пиломатериалы хвойных и лиственных пород. Методы проверки качества и размеров

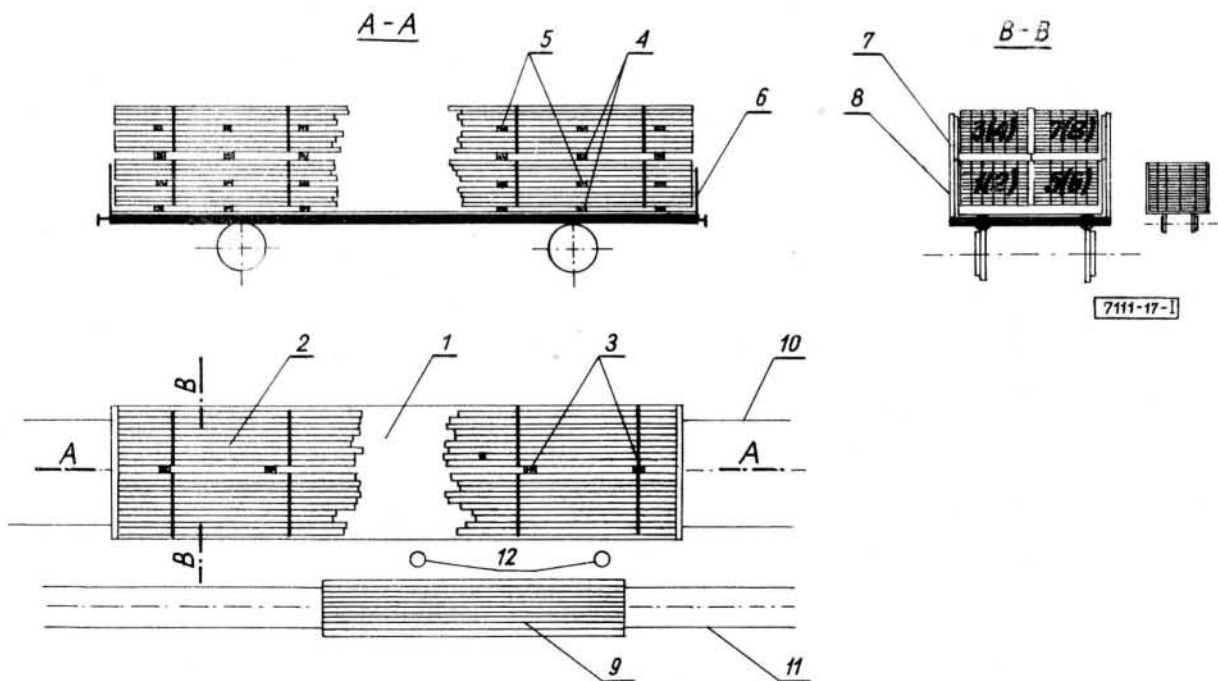
PC 3638-69 Пиломатериалы лиственных пород. Номинальные размеры толщины и ширины

PC 2236-69 Пиломатериалы лиственных пород. Номинальные размеры длины

6. Wydanie 3 - stan aktualny: styczeń 1982 - uaktualniono normy związane oraz uwzględniono zmianę ogłoszoną w Biuletynie PKNiM nr 1-2/1979.

Tablica I-5. Charakterystyka jakości łąt (graniaków)

Wady i cechy drewna		Dopuszczalny rozmiar występowania wad i cech drewna
Wady budowy drewna	słoi- stość	2 słoje roczne i więcej na 1 cm przekroju poprzecznego drewna mierzona w kierunku promieniowym
Wielkość występowania pozostałych wad - według II klasy w tabl. 10.		



1 - wagon-platforma, 2 - tarcica, 3 - przekładki pionowe, 4 - przekładki poziome, 5 - przekładki poziome, 6 - czoła wagonu, 7 - kłonicie, 8 - boki wagonu, 9 - wózek manipulacyjny, 10 - tor normalnotorowy, 11 - tor wąskotorowy, 12 - robotnicy