

OPAKOWANIA	NORMA BRANŻOWA	BN-76
	Opakowania transportowe z tworzyw sztucznych <b>Worki z folii poliolefinowych</b> Podział i określenia	6410-16
		Zamiast BN-70/6414-05
		Grupa katalogowa 0590

**1. Przedmiot normy.** Przedmiotem normy jest podział i określenia worków transportowych z folii poliolefinowych przeznaczonych do pakowania produktów sypkich.

**2. Kryteria podziału.** Worki z folii poliolefinowych dzieli się według sześciu kryteriów:

1 - w zależności od przydatności worka do pakowania produktów z punktu widzenia obojętności fizjologicznej tworzywa,

2 - w zależności od rodzaju folii użytej do wykonania worka,

3 - w zależności od konstrukcji otworu nasypowego, dna i boków worka,

4 - w zależności od sposobu łączenia części worka oraz ze względu na otwory perforacyjne,

5 - w zależności od odporności na uszkodzenia mechaniczne i na starzenie,

6 - w zależności od barwy i przejrzystości worka oraz od umieszczenia nadruku.

**3. Podział** - wg tablicy.

Podział w zależności od					
przydatności worka z punktu widzenia obojętności fizjologicznej tworzywa	rodzaju folii użytej do wykonania worka	konstrukcji otworu nasypowego, dna i boków worka	sposobu łączenia części worka oraz ze względu na otwory perforacyjne	odporności na uszkodzenia mechaniczne i na starzenie	barwy i przejrzystości worka oraz od umieszczenia nadruku
1	2	3	4	5	6
1 - do wyrobów spożywczych, farmaceutycznych i kosmetycznych 2 - do wyrobów technicznych	1 - z polietylenu o małej gęstości 2 - z polietylenu o dużej gęstości 3 - z polipropyle- nu 4 - z kopolimerów poliolefino- wych 5 - z mieszanin poliolefino- wych	1 - otwarte, płaskie bez fałd bocznych /rys. 1/ 2 - otwarte płaskie, z fałdami bocznymi /rys. 2/ 3 - otwarte z dnem klockowym, z fałdami bocznymi /rys. 3/ 4 - otwarte, z dnem krzyżowym bez fałd bocznych /rys. 4/ 5 - z wentylem górnym, z dnem klockowym, z fałdami bocznymi /rys. 5/ 6 - z wentylem górnym, z dnem krzyżowym, bez fałd bocznych /rys. 6/	1 - zgrzewane w sposób ciągły, bez perforacji 2 - zgrzewane w sposób ciągły, z perforacją, 3 - zgrzewane labiryntowo bez perforacji 4 - klejone, bez perforacji 5 - klejone, z perforacją	1 - o małej odporności na uszkodzenia mechaniczne, o normalnej odporności na starzenie 2 - o małej odporności na uszkodzenia mechaniczne o zwiększonej odporności na starzenie 3 - o średniej odporności na uszkodzenia mechaniczne, o normalnej odporności na starzenie 4 - o średniej odporności na uszkodzenia mechaniczne, o zwiększonej odporności na starzenie 5 - o dużej odporności na uszkodzenia mechaniczne, o normalnej odporności na starzenie	1 - o barwie naturalnej, z nadrukiem dwustronnym 2 - o barwie naturalnej, z nadrukiem jednostronnym 3 - o barwie naturalnej, bez nadruku 4 - barwione, przejrzyste, z nadrukiem dwustronnym 5 - barwione, przejrzyste, z nadrukiem jednostronnym 6 - barwione, przejrzyste, bez nadruku 7 - barwione, nieprzejrzyste, z nadrukiem dwustronnym

Informacja

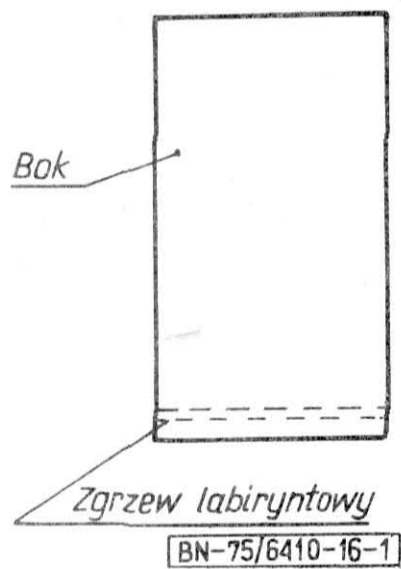
BIBLIOTEKA GŁÓWNA  
Państw. Inst. Lab.

Zgłoszona przez Zjednoczenie Przemysłu Tworzyw Sztucznych ERG  
Ustanowiona przez Naczelnego Dyrektora Zjednoczenia Przemysłu Tworzyw Sztucznych ERG dnia 25 lutego 1976 r.  
jako norma obowiązująca w zakresie opracowywania dokumentacji technicznej od dnia 1 stycznia 1977 r.  
(Dz. Norm. i Miar nr 12/1976 poz. 43)

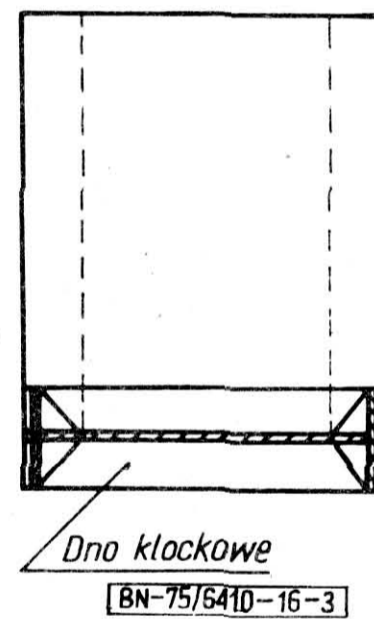
cd. tablicy

Podział w zależności od					
przydatności worka z punktu widzenia obojętności fizjologicznej tworzywa	rodzaju folii użytej do wykonania worka	konstrukcji otworu nasypowego, dna i boków worka	sposobu łączenia części worka oraz ze względu na otwory perforacyjne	odporności na uszkodzenia mechaniczne i na starzenie	barwy i przejrzystości worka oraz od umieszczenia nadruku
1	2	3	4	5	6
		7 - z wentylem bocznym, płaskie z fałdami bocznymi /rys. 7/ 8 - z wentylem bocznym z dnem klockowym z fałdami bocznymi /rys. 8/ 9 - z wentylem bocznym, z dnem krzyżowym, bez fałd bocznych /rys. 9/		6 - o dużej odporności na uszkodzenia mechaniczne, o zwiększonej odporności na starzenie 7 - o bardzo dużej odporności na uszkodzenia mechaniczne, o normalnej odporności na starzenie 8 - o bardzo dużej odporności na uszkodzenia mechaniczne o zwiększonej odporności na starzenie	8 - barwione, nieprzejrzyste, z nadrukiem jednostronnym 9 - barwione, nieprzejrzyste, bez nadruku

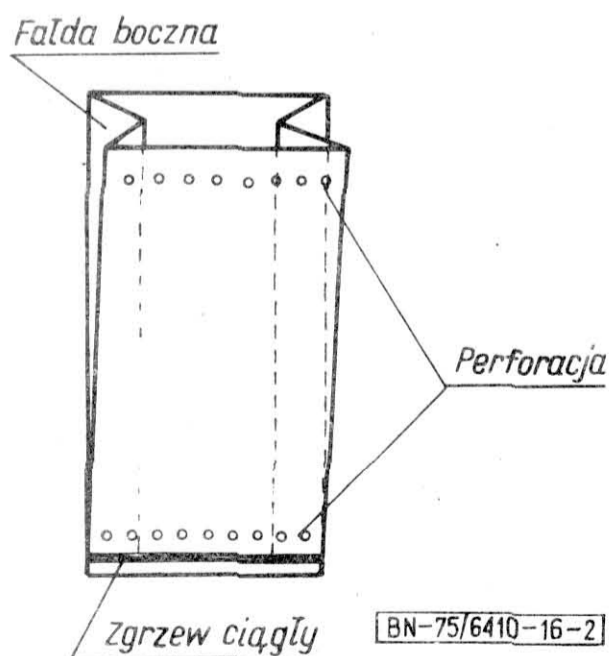
4. Określenia części /elementów/ worków podano na rys. 1 ÷ 9.



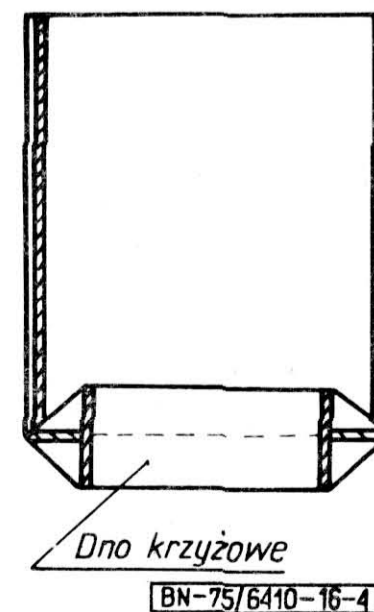
Rys. 1



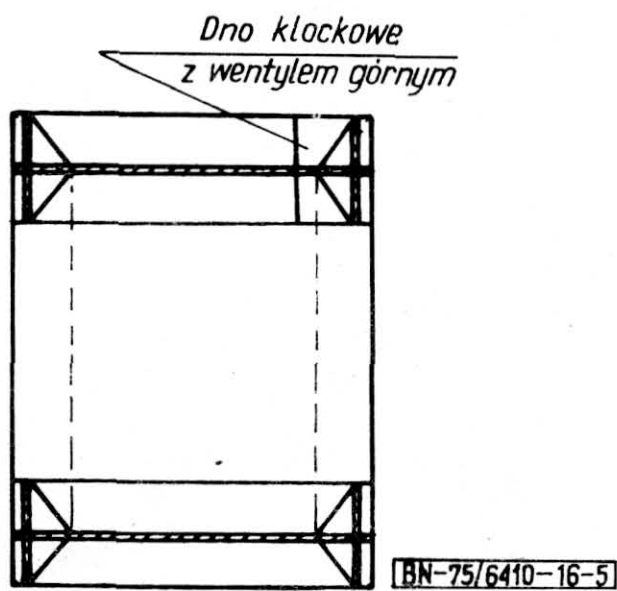
Rys. 3



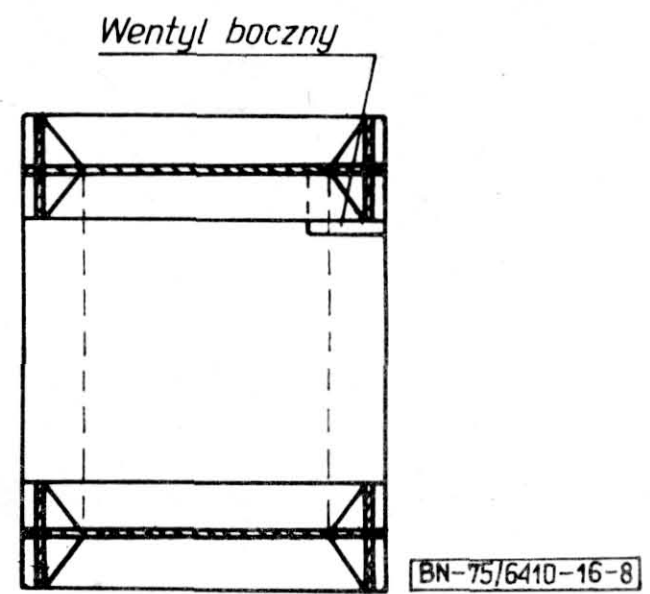
Rys. 2



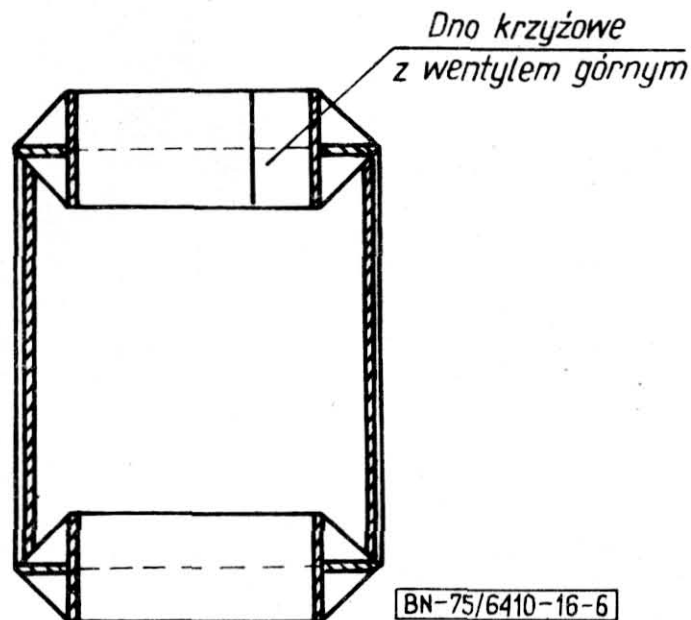
Rys. 4



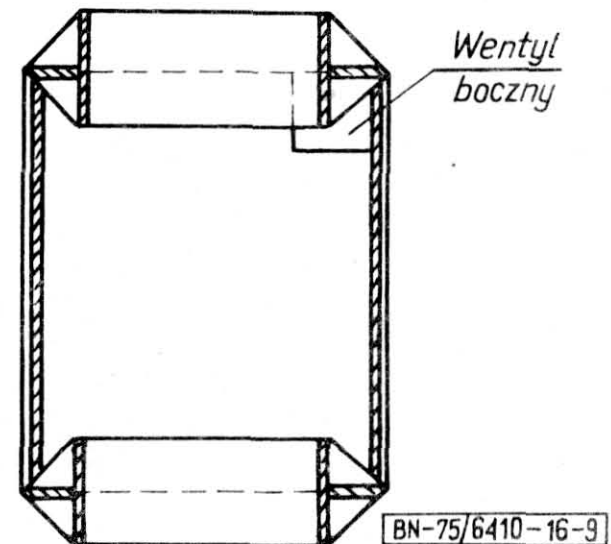
Rys. 5



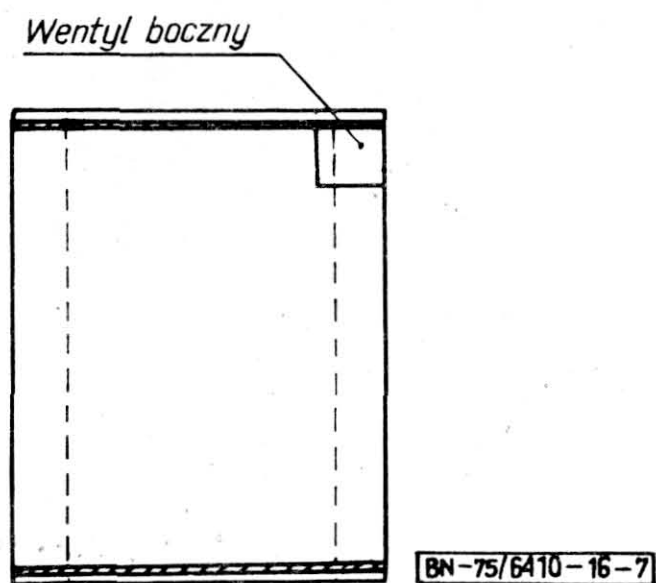
Rys. 8



Rys. 6



Rys. 9



Rys. 7

5. Budowa symbolu. Symbol worka z folii poliolefinowych składa się z cyfr stanowiących kolejne numery nazw worków podanych w tablicy w tej samej kolejności.

Przykład symbolu worka do wyrobów technicznych / 2 / wykonanego z folii z polietylenu o małej gęstości / 1 /, otwartego, płaskiego bez fałd bocznych / 1 /, zgrzewanego w sposób ciągły bez perforacji / 1 /, o średniej odporności na uszkodzenia mechaniczne, o normalnej odporności na starzenie / 3 /, o barwie naturalnej, z nadrukiem jednostronnym / 2 /:

211132

K O N I E C

## INFORMACJE DODATKOWE

1. Instytucja opracowująca normę - Ośrodek Badawczo-Rozwojowy Przetwórstwa Tworzyw Sztucznych w Mikotowie.

## 2. Istotne zmiany w stosunku do BN-70/6414-05

a/ rozszerzono zakres normy na worki z innych folii poliolefinowych /poza folią polietylenową/,

b/ wprowadzono dodatkowe kryteria podziału - odporność na uszkodzenia mechaniczne i na starzenie oraz rodzaj folii,

c/ wprowadzono określenia nazw części /elementów/ worków za pomocą rysunków.

3. Odpowiedniki symboli wg SWW. W SWW worki sklasyfikowane są wg rodzaju folii użytej do wykonania worka, co odpowiada 2 kryterium wg niniejszej normy.

Symbol wg niniejszej normy	Rodzaj folii użytej do wykonania worka	Symbol wg SWW
1	z polietylenu o małej gęstości	1364-151
2	z polietylenu o dużej gęstości	
3	z polipropylenu	1364-159
4	z kopolimerów poliolefin	
5	z mieszanin poliolefin	

4. Wydanie 2 - stan aktualny: październik 1984 - bez zmian.