

MASZYNY I URZĄDZENIA DO TRANSPORTU	NORMA BRANŻOWA	BN-80 <hr/> 1722-05
	Tory kopalniane przesuwne Spodniki Wymagania i badania	
	Zamiast BN-69/1722-05 58	
Grupa katalogowa 0550		

1. WSTĘP

Przedmiotem normy są wymagania i badania dotyczące spodników słupów przelotowych wg BN-80/1722-04 dla trakcji elektrycznej na torach przesuwnych.

2. PODZIAŁ I OZNACZENIE

2.1. Typy. Rozróżnia się dwa typy spodników dla torów o szerokości:

- 900 mm - S_1 ,
- 1435 mm - S_2 .

2.2. Przykład oznaczenia spodnika typu S_1 :

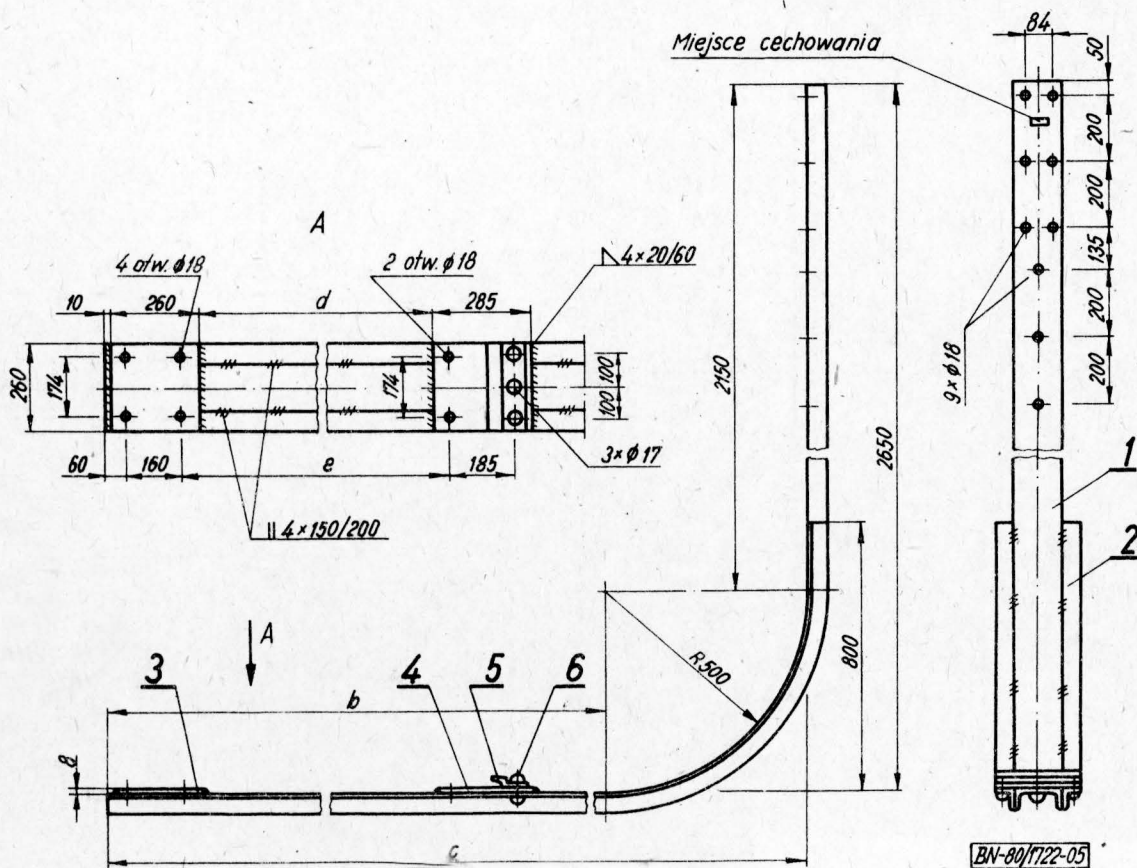
SPODNIK S_1 BN-80/1722-05

3. WYMAGANIA

3.1. Wymiary i masa spodników - wg tabl.1 i rysunku.

Tablica 1

Typ	b	c	d	e	Masa
	mm				kg, około
S_1	2000	2500	705	805	122
S_2	2700	3220	1240	1340	141



Zgłoszona przez Centralny Ośrodek Badawczo-Projektowy Górnictwa Odkrywkowego POLTEGOR
Ustanowiona przez Generalnego Dyrektora Zjednoczenia Przemysłu Węgla Brunatnego i Elektrowni
dnia 23 października 1980 r. jako norma obowiązująca od dnia 2 marca 1981 r.
(Dz. Norm. i Miar nr 3/1981 poz. 15)

3.2. Części składowe spodnika - wg tabl. 2.

Tablica 2

Nr części na rysunku	Wyszczególnienie części	Liczba części	Nr normy
1	Ceownik 140	1	PN-59/H-93403
2	Kątownik 60x60x6	2	PN-69/H-93401
3	Blacha 260x260x8	1	PN-70/H-92203
4	Blacha 260x285x8	1	
5	Łapka szynowa stała	1	BN-80/1722-07
6	Nit 16x40	3	PN-70/M-82952

3.3. Materiał. Stal St3SY wg PN-72/H-84020.

3.4. Wykonanie. Spodnik spawany elektrycznie, gięty za zimno. Otwory wiercone. Łapka szynowa stała przynitowana.

3.5. Ochrona przed korozją. Spodnik należy dwukrotnie pokryć farbą miniową ołowianą.

3.6. Cechowanie. W miejscu oznaczonym na rysunku należy umieścić w sposób czytelny i trwały:

- a) znak wytwórni,
- b) oznaczenie wg 2.2.

4. BADANIA

4.1. Rodzaje badań. Każdy spodnik należy poddać następującym badaniom:

- a) oględziny zewnętrzne (3.2, 3.4, 3.5 i 3.6),
- b) sprawdzenia wymiarów (3.1) i materiału (3.3).

4.2. Opis badań

4.2.1. Oględziny zewnętrzne należy przeprowadzić nieuzbrojonym okiem.

4.2.2. Sprawdzenie wymiarów należy przeprowadzić za pomocą przyrządów pomiarowych z dokładnością do 1 mm.

4.2.3. Sprawdzenie materiału polega na porównaniu zaświadczeń kontroli jakości wytwórcy na zgodność z 3.3.

4.3. Ocena wyników badań. Spodnik należy uznać za zgodny z wymaganiami normy, jeżeli wszystkie przeprowadzone badania dały wyniki zgodne z wymaganiami podanymi w rozdz. 3.

K O N I E C

INFORMACJE DODATKOWE

1. Instytucja opracowująca normę - Centralny Ośrodek Badawczo-Projektowy Górnictwa Odkrywkowego POLTEGOR.

2. Istotne zmiany w stosunku do BN-69/1722-05. Wymagania dostosowano do znówelizowanych norm związanych.

3. Normy związane

PN-72/H-84020 Stal węglowa konstrukcyjna zwykłej jakości ogólnego przeznaczenia. Gatunki

PN-70/H-92203 Stal węglowa walcowana. Blachy uniwersalne. Wymiary

PN-69/H-93401 Stal walcowana. Kątowniki równoramienne

PN-59/H-93403 Stal walcowana. Ceowniki

PN-70/M-82952 Nity ze łbem kulistym

BN-80/1722-04 Tory kopalniane przesuwne. Słupy przelotowe. Główne wymagania i badania

BN-80/1722-07 Tory kopalniane przesuwne. Łapka szynowa stała. Wymagania i badania