

MASZYNY I URZĄDZENIA CHŁODNICZE	NORMA BRANŻOWA	BN-76 2552-05
	Przemysłowe Urządzenia Chłodnicze Kołnierze przypawane kwadratowe z szyjką na ciśnienie nominalne 25 kG/cm² (2,5 MPa)	
	Zamiast BN-64/2552-05	
	Grupa katalogowa IV 87	

1. Przedmiot normy. Przedmiotem normy są kołnierze przypawane kwadratowe z szyjką, z występem lub rowkiem, stosowane w lądowych i morskich urządzeniach chłodniczych na czynniki chlorowcopochodne i amoniak /NH₃/, na ciśnienie nominalne 25 kG/cm² /2,5 MPa/.

2. Odmiany. Ze względu na rodzaj powierzchni uszczelniającej rozróżnia się kołnierze:

- w - z występem,
- r - z rowkiem.

3. Przykład oznaczenia kołnierza przypawanego kwadratowego z szyjką i występem /w/, na ciśnienie nominalne 25 kG/cm², do rury o średnicy nominalnej $D_{nom} = 15$ mm i średnicy zewnętrznej $d_z = 20$ mm:

KOŁNIERZ KWADRATOWY w-25/15/20 BN-76/2552-05

4. Wymiary w mm - wg rysunku i tablicy na str. 2.

5. Materiał. Stal St3S - wg PN-72/H-84020. Dopuszcza się stosowanie innych gatunków stali spawalnych o włas-

nościach wytrzymałościowych nie niższych niż St3S. Materiały powinny mieć atest hutniczy i protokół próby udarności przeprowadzonej w niskich temperaturach zgodnie z PN-74/H-04371. Wymagania dla próby udarności należy uzgodnić przy zamówieniu.

6. Wykonanie. Odkuwka rodzaju B, kategorii R, o stanie obróbki cieplnej N wg PN-71/H-94004.

Brzeg szyjki kołnierza powinien być wykonany zgodnie z PN-75/M-69014; przy grubości szyjki $s \leq 3$ mm - do spoiny I, a przy grubości szyjki $s > 3$ mm - do spoiny V.

Wymiar D_0 należy wykonać w tolerancji IT 12, pozostałe wymiary w tolerancji IT 14 wg PN-66/M-02139.

7. Cechowanie. Na powierzchni obrzeża kołnierza powinny być umieszczone co najmniej następujące trwałe i wyraźne dane:

- a/ znak wytwórni,
- b/ oznaczenie /bez części słownej/.

8. Pozostałe wymagania - wg PN-66/H-74701.

KONIEC

INFORMACJE DODATKOWE

1. Instytucja opracowująca normę. Ośrodek Badawczo-Rozwojowy Przemysłu Budowy Urządzeń Chemicznych CEBEA w Krakowie.

2. Istotne zmiany w stosunku do BN-64/2552-05

- a/ pominięto wartość ciśnień roboczych,
- b/ zmieniono średnicę $d_z = 14$ mm na 13,5 mm oraz wymiar s , przyjmując zgodnie z wymiarem średnicy zewnętrznej i grubością ścianek rur stalowych,
- c/ podano wykonanie brzegu szyjki kołnierza jak w normach na kołnierze przypawane okrągłe z szyjką,
- d/ dla materiału podano wymagania dotyczące przeprowadzenia próby udarności w niskich temperaturach.

3. Normy związane

PN-54/H-02651 Rurociągi i armatura. Średnice nominalne
 PN-74/H-04371 Próba udarności stali w niskich temperaturach

PN-66/H-74701 Rurociągi i armatura. Kołnierze stalowe okrągłe na ciśnienie nominalne do 320 kG/cm². Wymagania

PN-72/H-84020 Stal węglowa konstrukcyjna zwykłej jakości ogólnego przeznaczenia. Gatunki

PN-71/H-94004 Stal konstrukcyjna węglowa i stopowa. Odkuwki swobodnie kute

PN-66/M-02139 Odchyłki warsztatowe wymiarów swobodnych

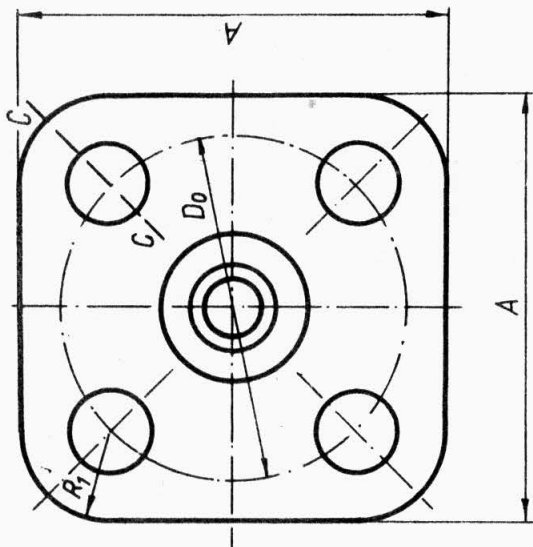
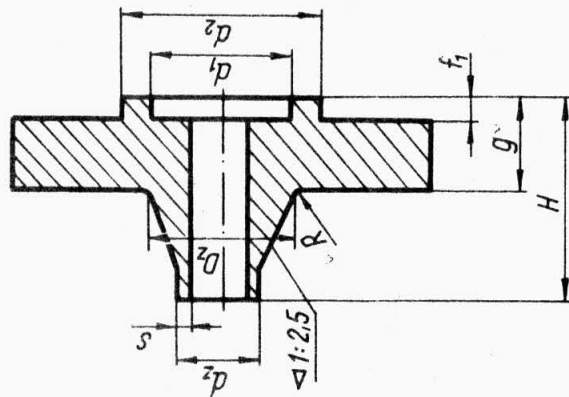
PN-75/M-69014 Spawanie łukowe elektrodami otulonymi stali węglowych i niskostopowych. Przygotowanie brzegów do spawania

4. Zastosowanie kołnierzy. Kołnierze kwadratowe należy stosować wyłącznie do połączenia z elementami posiadającymi jako przyłącze - kołnierz kwadratowy, z uwagi na występowanie obciążeń mechanicznych.

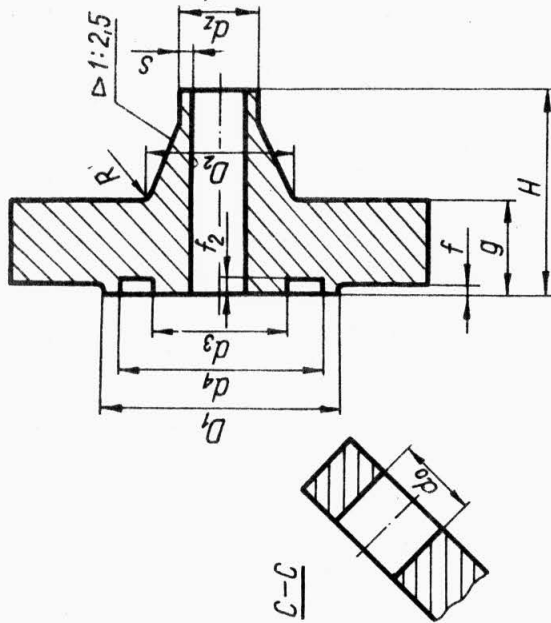
Zgłoszona przez Ośrodek Badawczo-Rozwojowy Przemysłu Budowy Urządzeń Chemicznych CEBEA
 Ustanowiona przez Dyrektora Zjednoczenia Przemysłu Budowy Urządzeń Chemicznych dnia 20 września 1976 r.
 jako norma obowiązkująca w zakresie produkcji od dnia 1 lipca 1977 r.
 (Dz. Norm. i Miar nr 25/1976 poz. 106)

Wymiary w mm

Odmiana w



Odmiana r



BN-76/2552-05

Rura	Kotłownicz														Śruby				
	Średnica nominalna wg PN-54/H-02651	A	g	D ₀	d ₀	R ₁	szyjka			przyłoga		występ			rowek		masa, kg		
							D ₂	H	s	R	D ₁	f	d ₁	d ₂	f ₁	d ₃	d ₄	f ₂	w
10	72	16	60	14	15	25	35	2	8	40	2	24	34	4	23	35	3	0,46	0,51
15	76	16	65	14	15	30	38	2,6	8	45	2	29	39	4	28	40	3	0,52	0,59
20	83	18	75	14	15	38	40	2,6	8	58	2	36	50	4	35	51	3	0,76	0,84
25	90	18	85	14	15	42	40	2,6	8	68	2	43	57	4	42	58	3	0,90	1,00
32	111	18	100	18	20	52	42	2,9	8	78	2	51	65	4	50	66	3	1,37	1,52
40	118	18	110	18	20	60	45	3,6	8	88	3	61	75	4	60	76	3	1,67	1,85
50	128	20	125	18	20	72	48	3,6	8	102	3	73	87	4	72	88	3	2,17	2,31