

1. Przedmiot normy. Przedmiotem normy są międzynarodowe złącza stosowane w okrętowych instalacjach gaśniczych wodno-hydrantowych, na ciśnieniu $P_{nom} = 1,6$ MPa, do zasilania z ładu.

2. Zakres stosowania normy. Norma dotyczy złączy stosowanych na wszystkich morskich jednostkach pływających, z tym że wymagania materiałowe normy nie mają zastosowania w przypadkach, gdy ze względu na ochronę przeciwwybuchową, np. na zbiornikach do przewozu paliw płynnych, złącza powinny być wykonane z materiału nieiskrzącego przy uderzeniu.

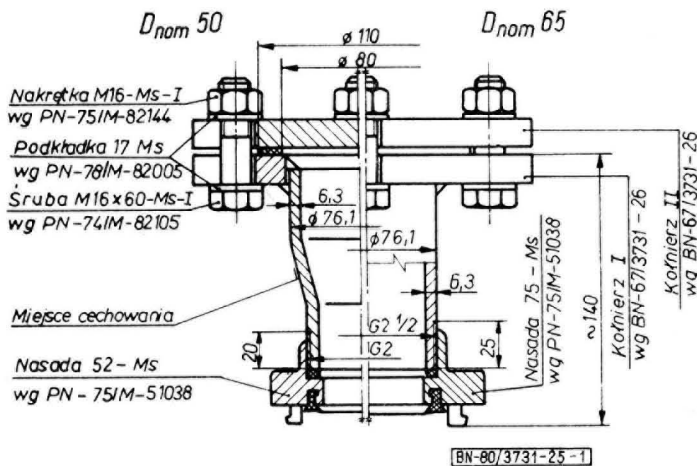
3. Odmiany. Rozróżnia się trzy odmiany złączy:

- z nasadą wg PN-75/M-51038 — S,
- z kołnierzem — K,
- z nasadą określoną w zamówieniu, np. Roth'a — Roth'a.

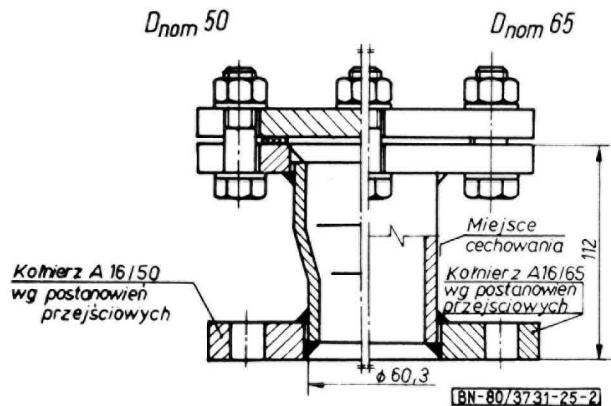
4. Przykład oznaczenia

- a) złącze odmiany S o wielkości $D_{nom} = 50$ mm:
ZŁĄCZE S50 BN-80/3731-25
- b) złącze z nasadą Roth'a, o wielkości $D_{nom} = 65$ mm:
ZŁĄCZE Roth'a 65 BN-80/3731-25

5. Wymiary główne i masa — wg rys. 1 i 2 oraz tablicy.



Rys. 1. Złącze odmiany S



Rys. 2. Złącze odmiany K

Wielkość D_{nom}	Masa	
	Odmiana	
	S	K
mm	kg	
50	6,6	9,0
65	6,8	9,5

6. Materiał. Korpus — rura stalowa R35 z atestem huty wg BN-76/0648-62. Uszczelka — płyta gumowa ogólnego przeznaczenia wg BN-73/6616-14.11. Pozo-

Zgłoszona przez Centrum Techniki Okrętowej
Ustanowiona przez Dyrektora Centrum Techniki Okrętowej dnia 3 grudnia 1980 r.
jako norma obowiązująca od dnia 1 lipca 1981 r.
(Dz. Norm. i Miar nr 3/1981 poz. 15)

stałe części — wg norm przedmiotowych. Dopuszcza się inne materiały, lecz o nie gorszych własnościach mechanicznych.

7. Wykończenie. Ostre krawędzie powinny być załuszczone, spoiny oczyszczone. Części stalowe, oprócz części gwintowanej korpusu — pokryte powłoką cynkową zanurzeniową Zn-O wg BN-80/3702-03. Powierzchnia gwintu — pokryta olejem ochronnym Antykol ŁT wg PN-72/C-96065. Powierzchnie zewnętrzne po ocynkowaniu — pokryte jedną warstwą farby poliwinylowej do gruntowania, przeciwrdzewnej, ochronnej reaktywnej 7722-007-110 wg BN-79/6113-18 i dwiema warstwami emalii ftalowej specjalnej, olejoodpornej 3169-656-680 wg BN-76/6115-32.

8. Cechowanie. Na każdym łączniku, w miejscu oznaczonym na rysunku, powinien być umieszczony w sposób trwały co najmniej wyróżnik wyrobu bez części słownej.

9. Badania. Każdy łącznik powinien być poddany próbie hydraulicznej. Podczas próby ciśnieniem próbnym $P_{pr} = 2,4$ MPa, w czasie 1 min, nie dopuszcza się przecieków lub innych objawów nieszczelności.

10. Postanowienia przejściowe. Do czasu ustanowienia odpowiedniej Normy Polskiej lub normy branżowej, wymiary przyłączeniowe i grubości kołnierza dla łącznika odmiany K powinny być zgodne z normą zakładową Centrum Techniki Okrętowej w Gdańsku — ZN-74/100067.

K O N I E C

INFORMACJE DODATKOWE

1. Instytucja opracowująca normę — Centrum Techniki Okrętowej, Gdańsk.

2. Istotne zmiany w stosunku do BN-67/3731-25

- a) zwiększono grubości korpusu łącznika,
- b) uściślono i ujednolicono konstrukcję i wymiar korpusu łącznika.

3. Normy związane

PN-72/C-96065 Przetwory naftowe. Olej ochronny Antykol ŁT

PN-75/M-51038 Sprzęt pożarniczy. Nasady

PN-78/M-82005 Podkładki okrągłe zgrubne

PN-74/M-82105 Śruby ze łbem sześciokątnym z gwintem na całej długości

PN-75/M-82144 Nakrętki sześciokątne

BN-76/0648-62 Rury stalowe bez szwu do budowy statków

BN-80/3702-03 Powłoki cynkowe zanurzeniowe na wyrobach dla okrętownictwa

BN-67/3731-26 Międzynarodowe przyłącza instalacji przeciwpożarowej. Kołnierze

BN-70/6113-18 Farby poliwinylowe do gruntowania przeciwrdzewne reaktywne

BN-76/6115-32 Emalie ftalowe specjalne olejoodporne

BN-73/6616-14.11 Płyty gumowe. Wulkanizowane i niewulkanizowane płyty ogólnego przeznaczenia

4. Dokumenty międzynarodowe. Norma spełnia wymagania Międzynarodowej Konwencji o bezpieczeństwie życia na morzu z 1974 roku — Rozdział II-2, Część A, Prawidło 5 (h).

5. Symbol wg SWW — 0657-112.

6. Zgodność z przepisami PRS. Norma uzgodniona z Polskim Rejestrem Statków. Uzgodniono dnia 4.05.1979 r.

7. Autorzy projektu normy — inż. Andrzej Audziejczyk, inż. Mariola Bogdanowicz — Centrum Techniki Okrętowej, Gdańsk.