

POLIGRAFIA	NORMA BRANŻOWA		BN-71
	Regały zecerskie Wkład do szuflady kasztowej małej dla czcionek stojących		7481-10
			Grupa katalogowa XVII 98 <sup>1)</sup>
Composing racks Inserting frame for small lettercase for standing types	Étagères du composition Insert au petit tircir de la cas se destine aux caracteres debout	Наборные реалы Рамовставка для малой кассы титульных прифтов	Setzregale Einlage für einen kleinen Kasten für Stehschriften

## 1. WSTĘP

**1.1. Przedmiot normy.** Przedmiotem normy są wkłady do szuflady kasztowej małej według BN-65/7481-03, przeznaczone do przechowywania czcionek stojących.

**1.2. Określenia.** Czcionki stojące (potocznie — pismo stojące) — czcionki w stopniach powyżej 20 p. umieszczone w kaszecie kolejno według alfabetu w pozycji stojącej.

**1.3. Normy i dokumenty związane**  
PN-59/D-96002 Tarcica liściasta ogólnego przeznaczenia  
PN-61/H-84020 Stal węglowa konstrukcyjna zwykłej jakości ogólnego przeznaczenia. Ga-tunki  
BN-65/7481-03 Regały zecerskie. Szuflady kasztowe  
Systematyczny Wykaz Wyrobów. Tom I GUS. Wydawnictwo Katalogów i Cenników, Warszawa 1968

## 2. PODZIAŁ I OZNACZENIE

**2.1. Podstawowy podział i oznaczenie asortymentu** — wg SWW podbranza 0796-78, przy czym oznaczenie należy uzupełnić po przedziałce (kresce ukośnej) symbolami typu oraz numerem normy przedmiotowej.

**2.2. Typy.** W zależności od sposobu wykonania i materiału rozróżnia się następujące typy wkładów:

— typ I — wkład metalowo-drewniany (rys. 1),

<sup>1)</sup> Symbol wg SWW: 0796-78.

— typ II — wkład z tworzywa sztucznego (rys. 3).

**2.3. Przykład oznaczenia** wkładu do szuflady kasztowej małej dla czcionek stojących 0796-78 typ I:

WKŁAD DO SZUFLADY KASZTOWEJ (lub WSK)  
0796-78/I BN-71/7481-10

## 3. WKŁAD METALOWO-DREWNIANY (typ I)

**3.1. Kształt i wymiary** wkładu (ramki i przekładki) podano na rys. 1 i 2 na str. 2. Konstrukcję i rozmieszczenie elementów oporowych podano na rys. 1 przykładowo.

**3.2. Materiał.** Listwy ząbkowane — blacha stalowa. Zalecana blacha stalowa ze stali St3SX wg PN-61/H-84020. Listwy rozporowe i przekładki — drewno. Zalecane drewno jesionowe lub wiązowe wg PN-59/D-96002 co najmniej klasy II wysezonowane o rzazie gładkim.

**3.3. Wyposażenie wkładu.** Wkład do szuflady kasztowej małej przystosowanej do przechowywania czcionek stojących 24 ÷ 96 p. powinien być zestawiany z następujących elementów wkładu: 2 listwy ząbkowane, 2 listwy rozporowe i 25 przekładek.

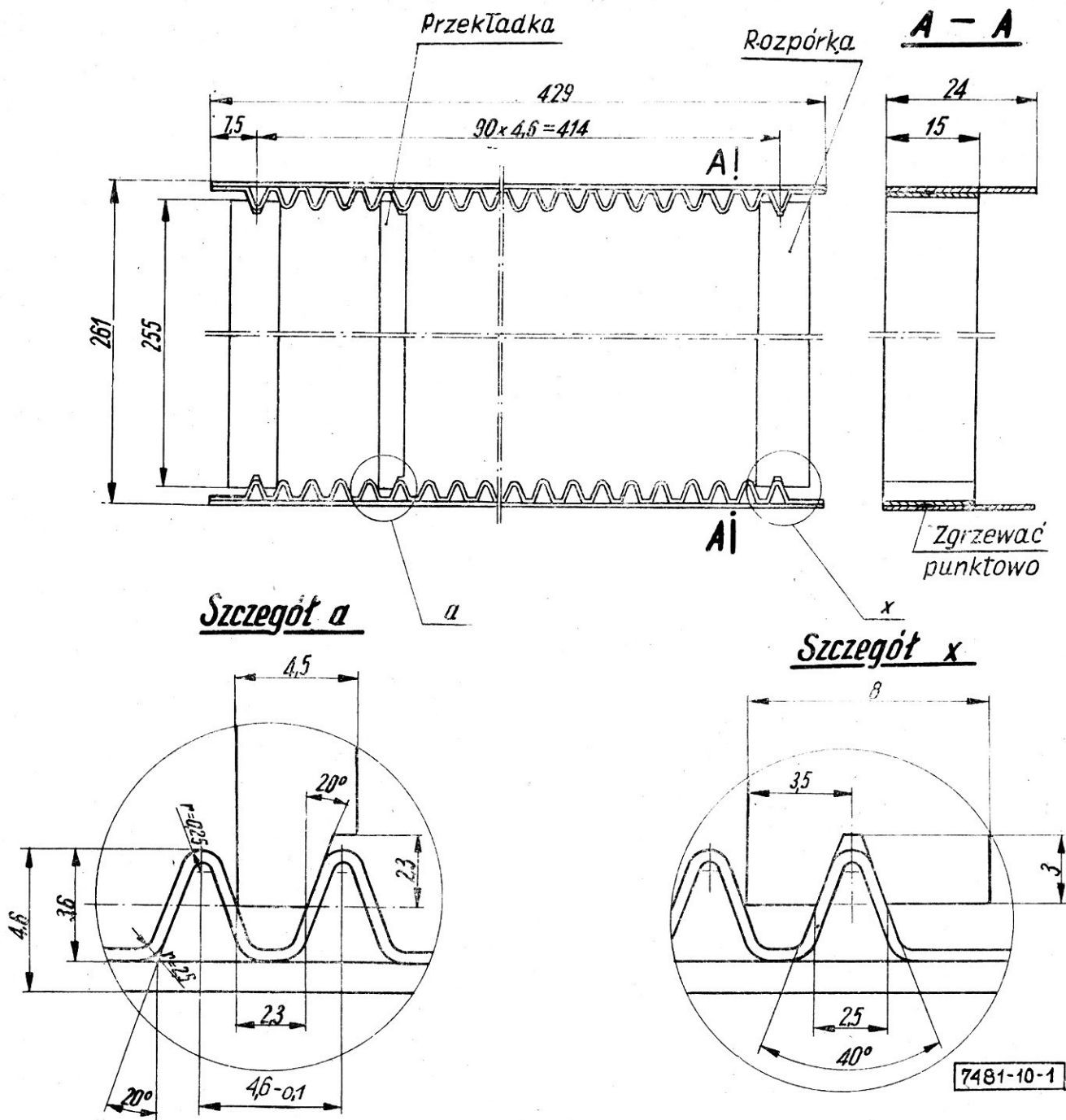
Dopuszcza się dostarczanie poszczególnych elementów wkładu w liczbach według zamówienia uzgodnionego między dostawcą i odbiorcą.

**3.4. Wykonanie.** Listwy ząbkowane pokryte emalią młotkową. Sposób mocowania ramki w szufladzie pokazano na rys. 2. Powierzchnie ramki i przekładek w miejscach stykających się z czcionkami — gładkie.

Centralne Laboratorium Poligraficzne

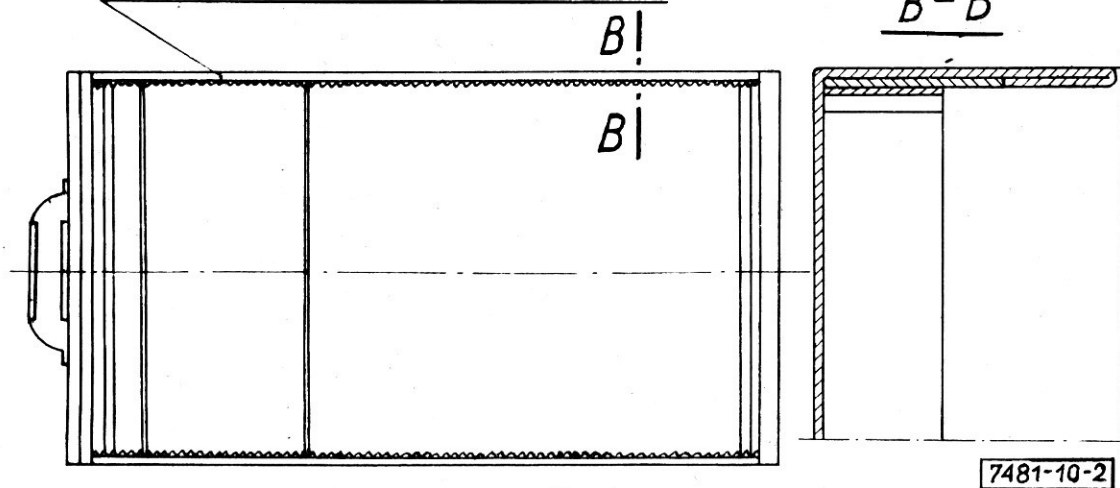
Ustanowiona przez Naczelnego Dyrektora Zjednoczenia Przemysłu Poligraficznego dnia 30 grudnia 1971 r. jako norma obowiązująca w zakresie produkcji i obrotu od dnia 1 stycznia 1973 r.

(Dz. Norm. i Miar nr 3/1972 poz. 4)

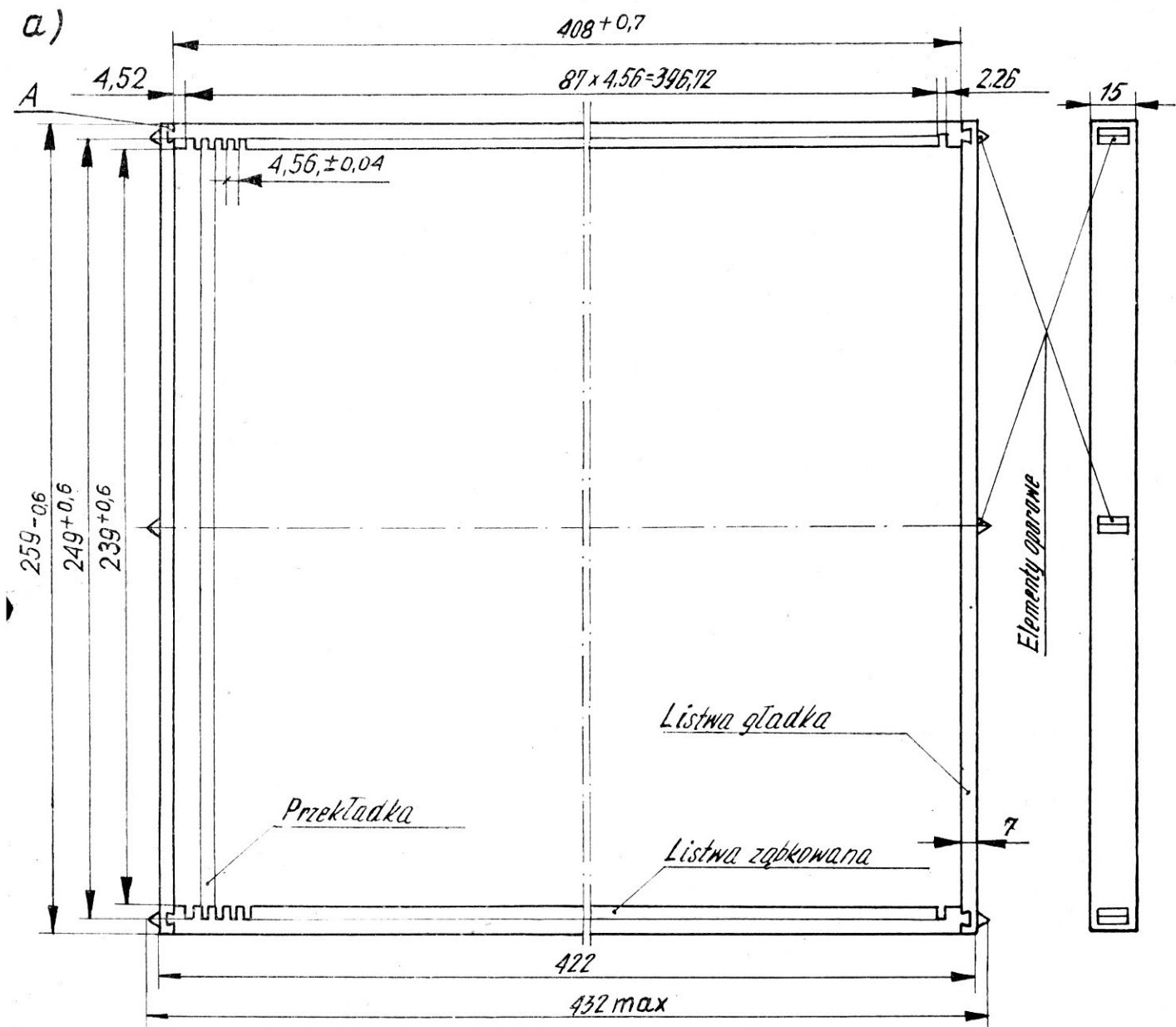


Rys. 1

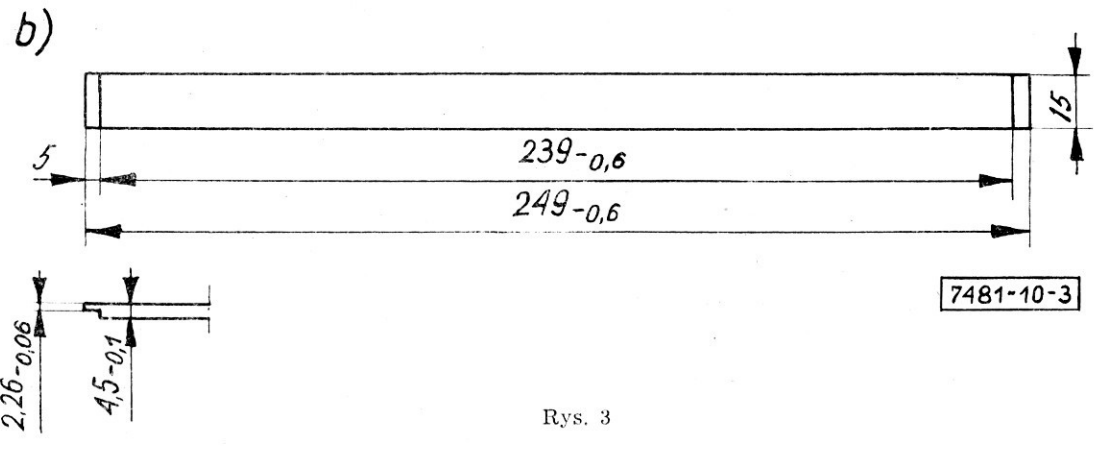
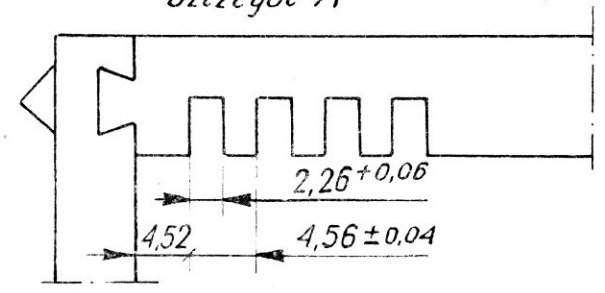
Szufelka kasztowa wg BN-65/7481-03



Rys. 2



Szczegół A



Rys. 3

#### 4. WKŁAD Z TWORZYWA SZTUCZNEGO (typ II)

**4.1. Kształt i wymiary.** Kształt i wymiary wkładu podano na rys. 3 na str. 3 (ramki na rys. 3a), przekładki na rys. 3b). Konstrukcję i rozmieszczenie elementów oporowych podano na rys. 3 przykładowo.

**4.2. Materiał.** Ramka (listwy ząbkowane i gładkie) i przekładki powinny być wykonane z tworzywa sztucznego termoplastycznego, o jednolitym

odcieniu koloru ciemnozielonego (ciepłego). Zalecany polistyren.

**4.3. Wyposażenie wkładu** — wg 3.3.

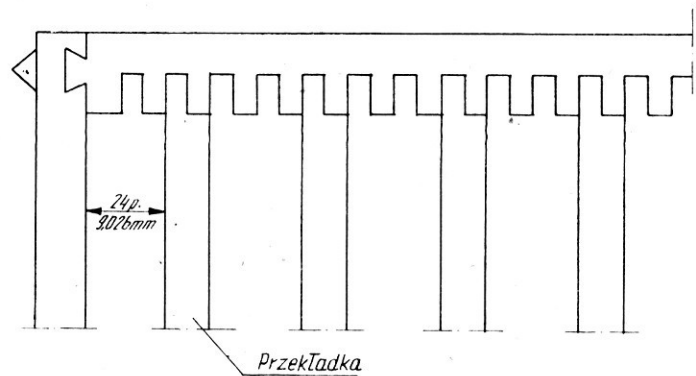
**4.4. Wykonanie.** Listwy gładkie z ząbkowanymi łączone na czopy lub sklejane. Ramka wkładu powinna być wyposażona w elementy oporowe umożliwiające swobodne wyjmowanie wkładu z szuflady kasztowej małej. Powierzchnie ramki i przekładek — gładkie. Wymiary elementów oporowych powinny być tak dobrane, aby wkład z szufladą kasztową tworzyły połączenie właczane.

KONIEC

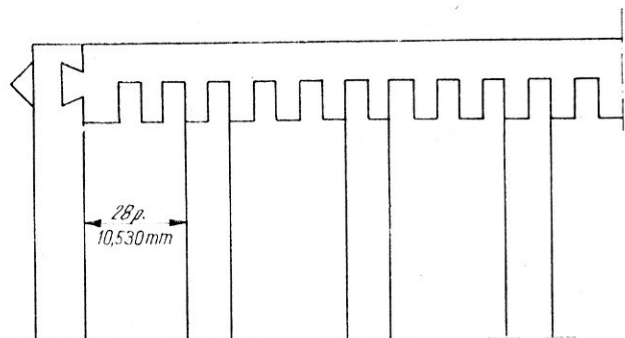
INFORMACJE DODATKOWE do BN-71/7481-10

Przykładowe rozmieszczenie przekładek we wkładzie

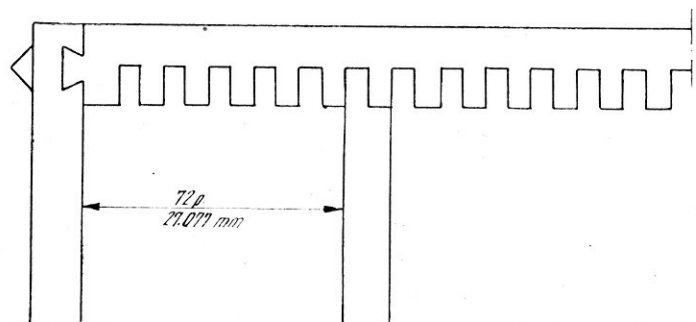
a) dla czcionek  
o wysokości 24 p.



b) dla czcionek  
o wysokości 28 p.



c) dla czcionek  
o wysokości 72 p.



7481-10-1