

MASZINY ROLNICZE	N O R M A   B R A N Ż O W A	<b>BN-83</b>
	<b>Mechanizmy tnące maszyn żniwnych</b>	<b>1952-09</b>
	<b>Główki listew nożowych</b>	Zamiast BN-73/1952-09
		Grupa katalogowa 0409 <b>94</b>

**1. Przedmiot normy.** Przedmiotem normy są główki listew nożowych, stosowane w mechanizmach tnących maszyn do zbioru zbóż, traw i zielonek, z wyjątkiem maszyn konnych.

**2. Typy.** Rozróżnia się pięć typów główek listew nożowych:

KB — główka listwy nożowej kombajnu zbożowego (rys. 1),

K — główka listwy nożowej kosiarki (rys. 2),

S — główka listwy nożowej sieczkarni polowej do zbioru zielonek wysokich (rys. 3),

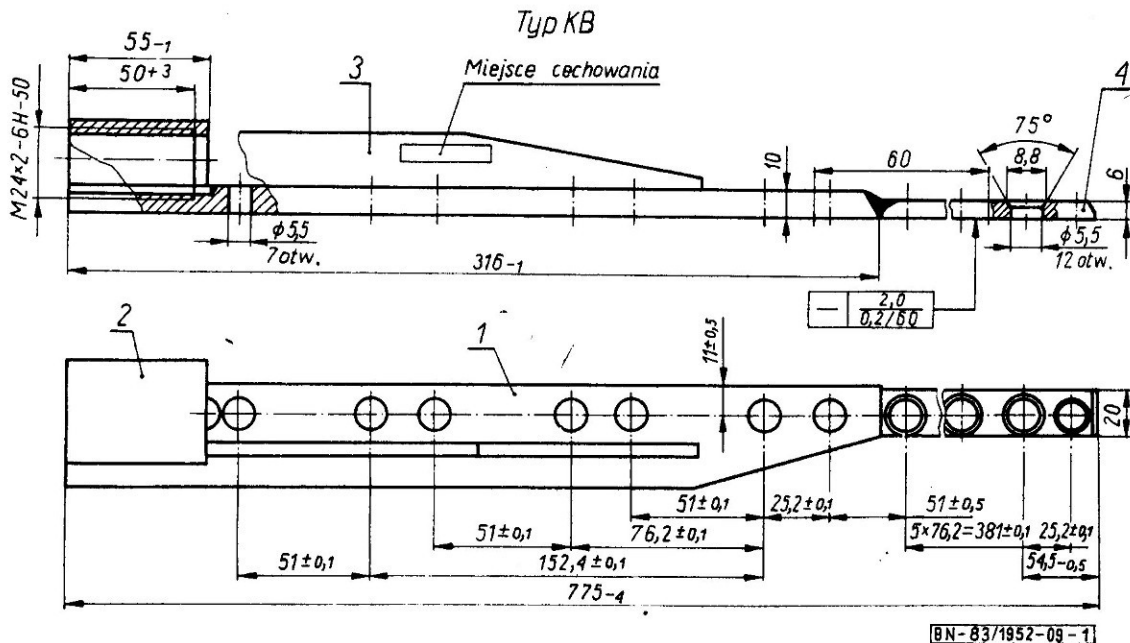
S1 — główka listwy nożowej sieczkarni polowej do zbioru zielonek niskich (rys. 4),

W — główka listwy nożowej wiązalki (rys. 5).

**3. Przykład oznaczenia** główki listwy nożowej typu K:

GŁÓWKA K BN-83/1952-09

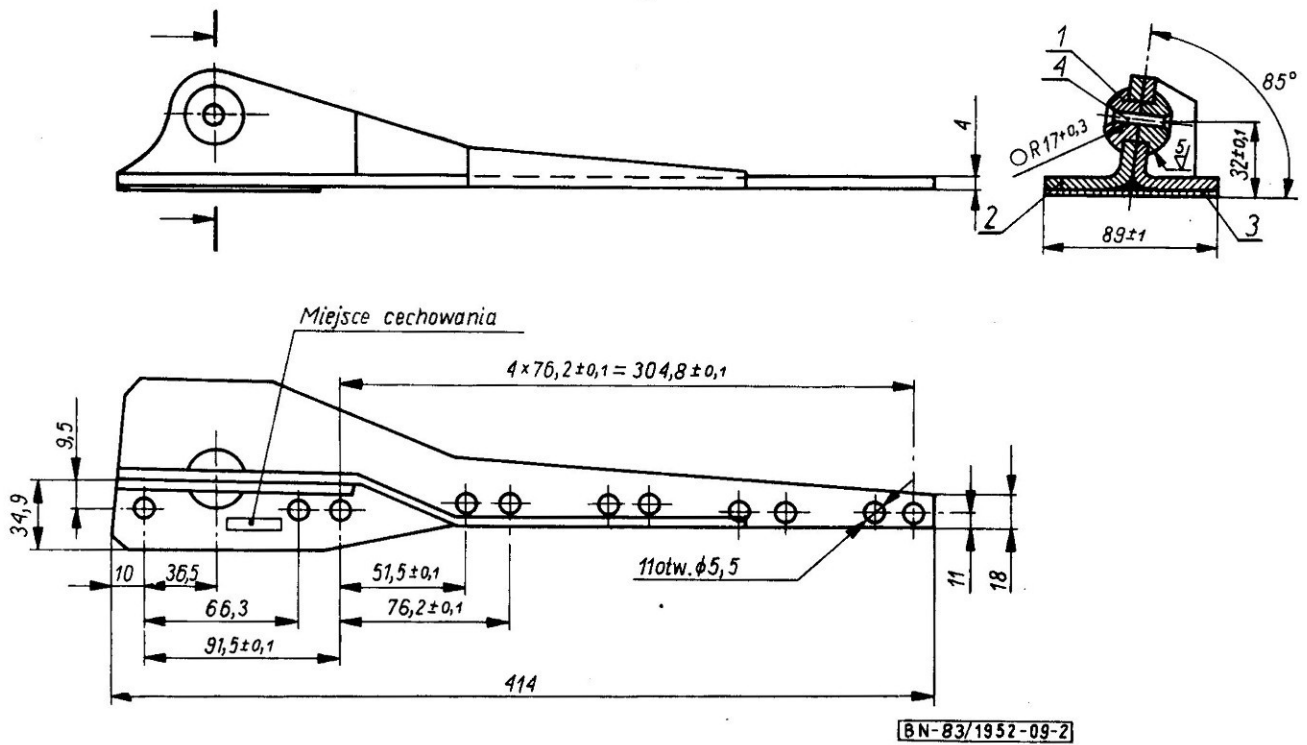
**4. Główne wymiary, w mm — wg rys. 1 ÷ 5.**



Rys. 1

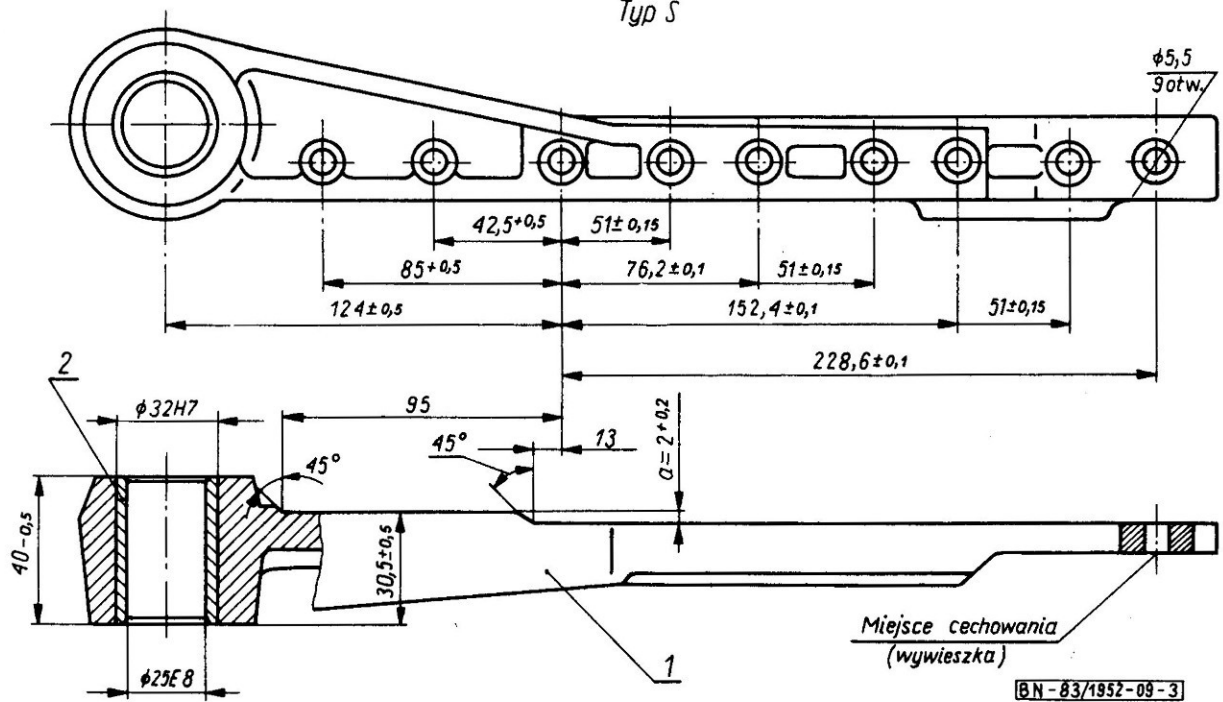
Zgłoszona przez Przemysłowy Instytut Maszyn Rolniczych  
Ustanowiona przez Dyrektora Ośrodka Badawczo-Rozwojowego Podstaw Technologii i Konstrukcji Maszyn TEKOMA  
dnia 9 listopada 1983 r. jako norma obowiązująca od dnia 12 września 1984 r.  
(Dz. Norm. i Miar nr 11/1984 poz. 21)

Typ K



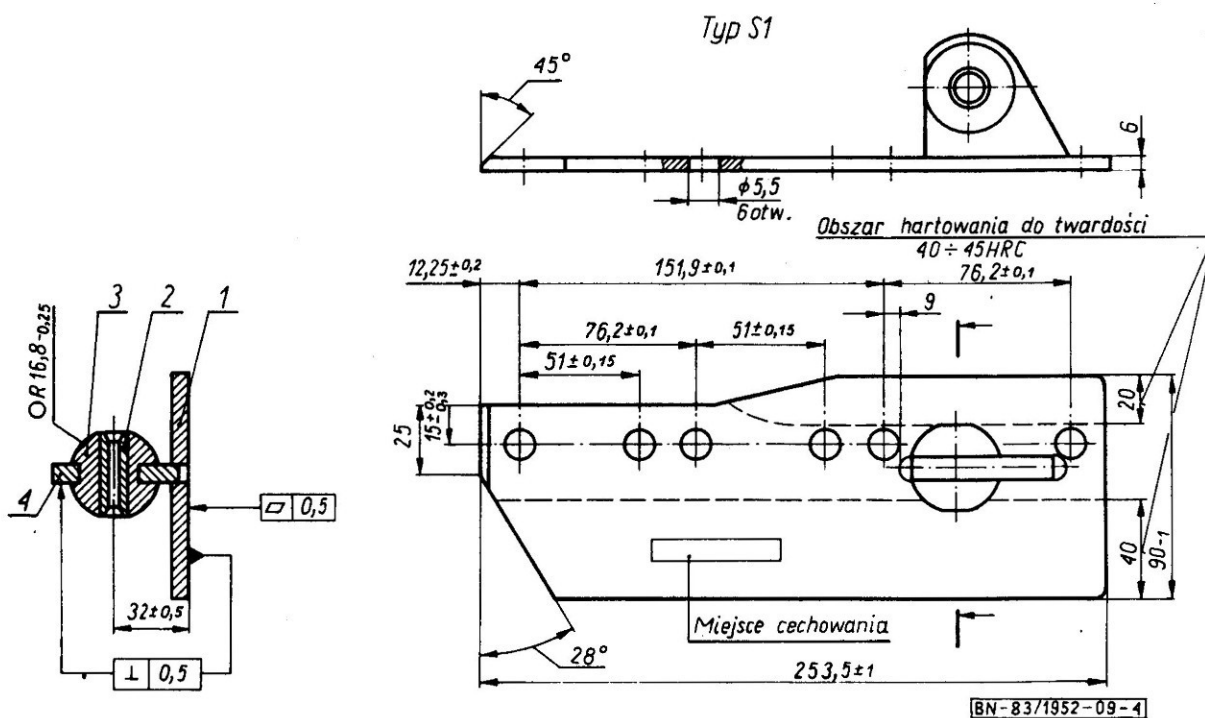
Rys. 2

Typ S

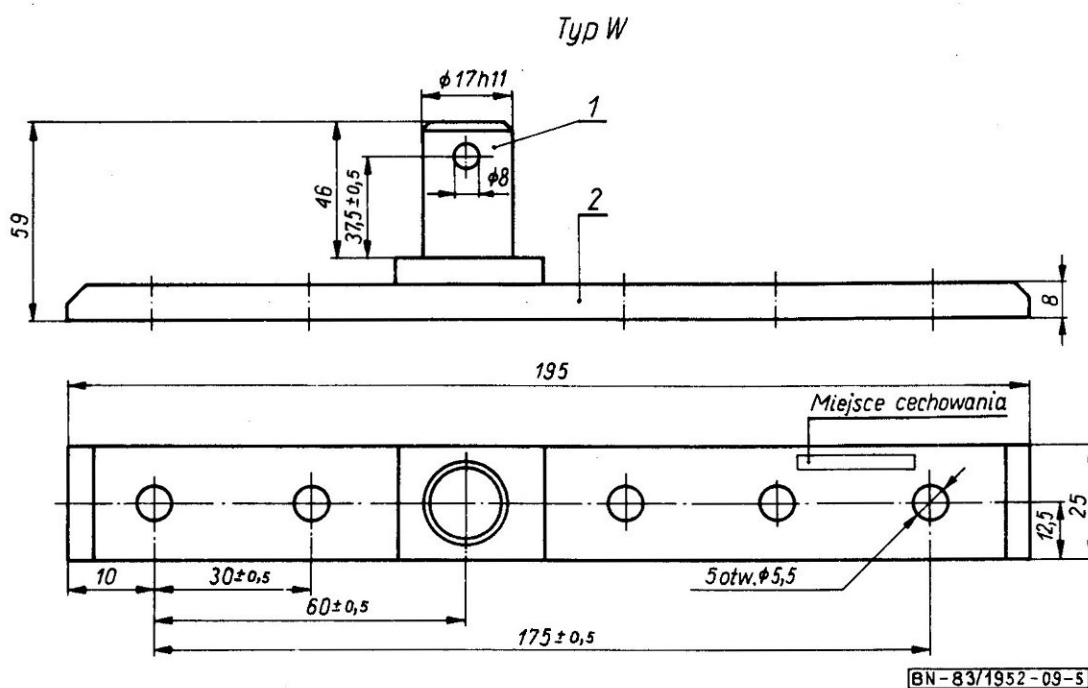


Główkę listwy nożowej odmiany S stosuje się również do kombajnów zbożowych pod warunkiem zmiany wymiaru „a” na  $2,8 \pm 0,2$ .

Rys. 3



Rys. 4



Rys. 5

### 5. Materiał — wg tablicy.

Typ	Numer części na rys. 1÷5	Nazwa części	Materiał
KB	1	Podstawa główki	stal w gatunku nie niższym niż 18G2 wg PN-72/H-84018
	2	Uchwyt główki	stal w gatunku nie niższym niż 18G2 wg PN-72/H-84018
	3	Żebro	stal w gatunku nie niższym niż St3SX wg PN-72/H-84020

cd. tablicy

Typ	Numer części na rys. 1÷5	Nazwa części	Materiał
KB	4	Listwa główki	stal w gatunku nie niższym niż St3SX wg PN-72/H-84020
K	1	Nakładka kulista	stal w gatunku nie niższym niż 45 wg PN-75/H-84019
	2	Podstawa główki	stal w gatunku nie niższym niż St3S wg PN-72/H-84020
	3	Podstawa mała	stal w gatunku nie niższym niż St3S wg PN-72/H-84020
	4	Nit 8×40	wg PN-70/M-82954
S	1	Główka listwy	żeliwo ciągliwe czarne w gatunku nie niższym niż 32008 wg PN-82/H-83221
	2	Panewka	brąz w gatunku BA93 wg PN-82/H-93620/02
SI	1	Główka listwy	stal w gatunku nie niższym niż 35 wg PN-75/H-84019
	2	Sworzeń nakładki	stal w gatunku nie niższym niż St3SX wg PN-72/H-84020
	3	Nakładka kulista	stal w gatunku nie niższym niż 10 wg PN-75/H-84019
	4	Żebro główki	stal w gatunku nie niższym niż 35 wg PN-75/H-84019
W	1	Czop główki	stal w gatunku nie niższym niż 18G2 wg PN-72/H-84018
	2	Podstawa główki	stal w gatunku nie niższym niż 18G2 wg PN-72/H-84018

**6. Wykonanie.** W typach K nakładki kuliste obrabiać cieplnie do twardości  $40 \div 45$  HRC.

**7. Cechowanie.** Na główce, w miejscu oznaczonym na rysunkach, należy umieścić trwałą i wyraźną cechę, zawierającą co najmniej:

- a) nazwę lub znak wytwórni,
- b) znak BN,
- c) wyróżnik typu.

Dopuszcza się cechowanie na przywieszkach, zamiast trwałego cechowania na powierzchniach główek.

K O N I E C

## INFORMACJE DODATKOWE

**1. Instytucja opracowująca normę** — Fabryka Maszyn Żniwnych, Płock.

**2. Istotne zmiany w stosunku do BN-73/1952-09**

- a) wprowadzono nowe rozwiązanie konstrukcyjne główki listwy nożowej kombajnów zbożowych,
- b) uzupełniono normę o główki listew nożowych siewczarki polowych.

**3. Normy związane**

PN-82/H-83221 Żeliwo ciągliwe. Gatunki

PN-72/H-84018 Stal niskostopowa o podwyższonej wytrzymałości. Gatunki

PN-75/H-84019 Stal węglowa konstrukcyjna wyższej jakości ogólnego przeznaczenia. Gatunki

PN-72/H-84020 Stal węglowa konstrukcyjna zwykłej jakości ogólnego przeznaczenia. Gatunki

PN-82/H-93620/02 Miedź i stopy miedzi. Pręty ciągnięte okrągłe. Wymiary

PN-70/M-82954 Nity ze łbem płaskim

**4. Normy zagraniczne**

CSRS ČSN 47 5114 Kulowa hlavice kosy

RFN DIN 11309 Landmaschinen. Kugelmesserkopf für Mähmaschine. Scheid werke. Hoch und Mittelschnitt