

MASZYNY ROLNICZE	N O R M A   B R A N Ż O W A	<b>BN-83</b>
	Zęby sprężynowe kultywatorów ciągnikowych <b>Podkładki</b>	<b>1923-18</b>
		Zamiast BN-72/1923-18
		Grupa katalogowa 0491

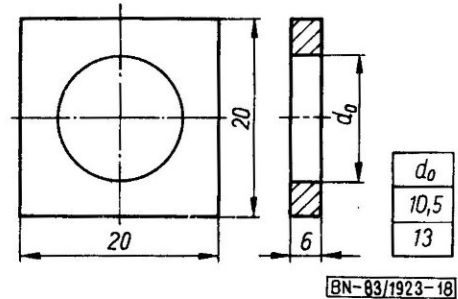
**1. Przedmiot normy.** Przedmiotem normy są podkładki do zębów sprężynowych i półsprężynowych kultywatorów ciągnikowych wg BN-63/1923-15, BN-63/1923-20 oraz BN-72/1923-28.

**2. Przykład oznaczenia podkładki o wielkości  $d_0 = 10,5$  mm:**

PODKŁADKA 10,5 BN-83/1923-18

**3. Wymiary, w mm — wg rysunku.**

**4. Materiał —** pręt walcowany płaski PW 20×6 — StOS wg PN-73/H-93000.



K O N I E C

#### INFORMACJE DODATKOWE

**1. Instytucja opracowująca normę —** Fabryka Maszyn Rolniczych AGROMET-UNIA, Grudziądz.

**2. Istotne zmiany w stosunku do BN-72/1923-18**

- a) zmieniono tytuł normy,
- b) zmieniono wymiary,
- c) zmieniono materiał.

**3. Normy związane**

PN-73/H-93000 Walcówka, pręty i kształtowniki walcowane na gorąco ze stali węglowych zwykłej jakości i niskostopowych o podwyższonej wytrzymałości. Wymagania i badania

BN-63/1923-15 Maszyny rolnicze. Ząb półsprężynowy kultywatorów ciągnikowych. Zespół

BN-63/1923-20 Maszyny rolnicze. Ząb półsprężynowy wzmocniony kultywatorów ciągnikowych. Zespół

BN-72/1923-28 Ząb sprężynowy lekki kultywatorów ciągnikowych. Zespół

**4. Symbol wg SWW —** 0829-1.

**5. Autor projektu normy —** Stanisław Kozak i Bogusław Śnieć — Fabryka Maszyn Rolniczych AGROMET-UNIA, Grudziądz.

Zgłoszona przez Fabrykę Maszyn Rolniczych AGROMET-UNIA  
Ustanowiona przez Dyrektora Ośrodka Badawczo-Rozwojowego Podstaw Technologii i Konstrukcji Maszyn TEKOMA  
dnia 9 listopada 1983 r.  
jako norma obowiązująca od dnia 12 września 1984 r.  
(Dz. Norm. i Miar nr 11/1984 poz. 21)