

MASZYNY ROLNICZE	N O R M A   B R A N Ż O W A		BN-89
	Przetyczki sworzniowe		1902-28
			Zamiast BN-83/1902-28
			Grupa katalogowa 0491

**1. Przedmiot normy.** Przedmiotem normy są przetyczki sworzniowe stosowane w maszynach rolniczych.

**2. Typy.** Rozróżnia się cztery typy przetyczek sworzniowych:

- z otworem  $d_3$  do przetyczek z pierścieniem zabezpieczającym wg BN-81/1902-31 — A,
- z otworem  $d_3$  do zawleczek sprężystych wg BN-81/1902-03 — B,
- z kołkiem sprężystym wg PN/M-85023 — C,
- z wypustem — D.

**3. Odmiany.** W zależności od dokładności wykonania rozróżnia się dwie odmiany przetyczek sworzniowych:

- wykonane z pręta walcowanego wg PN-84/H-93000,
- wykonane z pręta ciągnionego wg PN-80/H-93014 w klasie h11.

#### 4. Przykład oznaczenia

a) przetyczki sworzniowej z otworem do przetyczek z pierścieniem zabezpieczającym — z pręta walcowanego, o średnicy  $d = 20$  mm i długości  $l = 60$  mm:

PRZETYCZKA SWORZNIOWA A 20 × 60 BN-89/1902-28

b) przetyczki sworzniowej z kołkiem sprężystym — z pręta ciągnionego h11, o średnicy  $d = 16$  mm i długości  $l = 80$  mm:

RPZETYCZKA SWORZNIOWA C 16h11×80 BN-89/1902-28

**5. Główne wymiary w mm — wg rysunku i tablicy.**

**6. Materiał.** Pręt walcowany wg PN-84/H-93000 lub ciągniony — wg PN-80/H-93014 o własnościach mechanicznych nie niższych niż stali St35.

**7. Wykonanie.** Kołnierz przetyczki spęczany lub spawany.

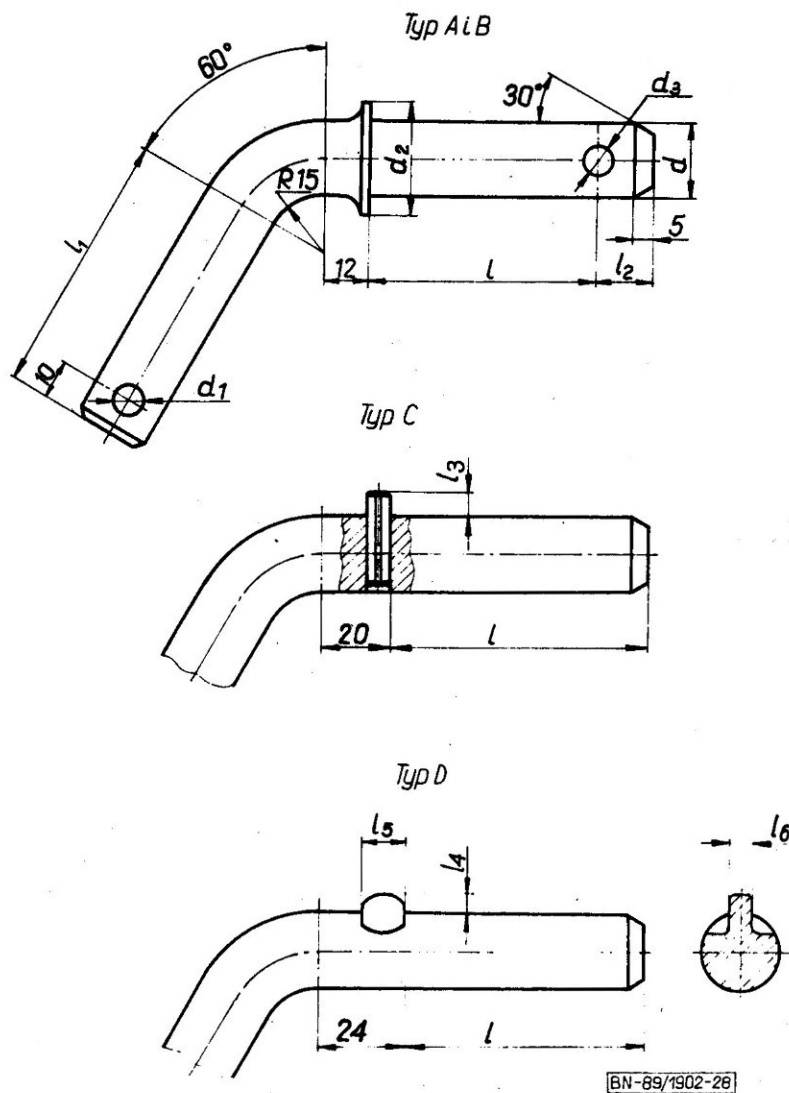
$d^{1)}$ h <sub>11</sub>	$l^{2)}$		$l_1$	$d_1$	Typ									
	od	do			A i B		A	B	C		D			
					$d_2^{3)}$	$l_2$	$d_3$	Kołek sprężysty wg PN/M-85023	$l_3$	$l_4$	$l_5$	$l_6$		
8	±0,5	20	40	50	3,5	12	10	—	2,5	—	—	3	8	3
12		18	8		3,2	4			10			4		
16		24			4	6 × 20			6			5	12	5
20	+0,6	50	150	70	8	30	15	8	6 × 24	8	—	—	—	—
25	-0,5	60	170			37			8 × 32					
30	+0,6 -0,7	70	170			40			12					

<sup>1)</sup> Odchyłki dotyczą przetyczek wykonywanych z prętów walcowanych.

<sup>2)</sup> Stopniowanie długości co 10 mm dla  $l \leq 130$  mm i co 20 mm dla  $l > 130$  mm.

<sup>3)</sup> Wymiary  $d_2$  nie są obowiązujące dla kołnierzy spawanych.

Zgłoszona przez Przemysłowy Instytut Maszyn Rolniczych  
Ustanowiona przez Dyrektora Przemysłowego Instytutu Maszyn Rolniczych dnia 10 marca 1989 r.  
jako norma obowiązująca od dnia 1 stycznia 1991 r.  
(Dz. Norm. i Miar nr 4/1989, poz. 8)



K O N I E C

## INFORMACJE DODATKOWE

1. Instytucja opracowująca normę — Przemysłowy Instytut Maszyn Rolniczych, Poznań.

2. Istotne zmiany w stosunku do BN-83/1902-28

- a) wprowadzono przetyczki typu C i D,
- b) wprowadzono odmianę przetyczek wykonywanych z prętów ciągnionych w klasie dokładności h11.

3. Normy związane

PN-84/H-93000 Stal węglowa i niskostopowa. Walcówka, pręty i kształtowniki walcowane na gorąco

PN-80/H-93014 Pręty łuszczone oraz pręty i druty ciągnione ze stali konstrukcyjnej węglowej i stopowej

PN/M-85023 Kołki sprężyste

BN-81/1902-04 Zawlecзки sprężyste

BN-81/1902-31 Przetyczki z pierścieniem zabezpieczającym

4. Normy zagraniczne

NRD TGL 33-153 10 Landmaschinen und Traktoren Vorstecker

5. Symbol wg SWW — 0829.