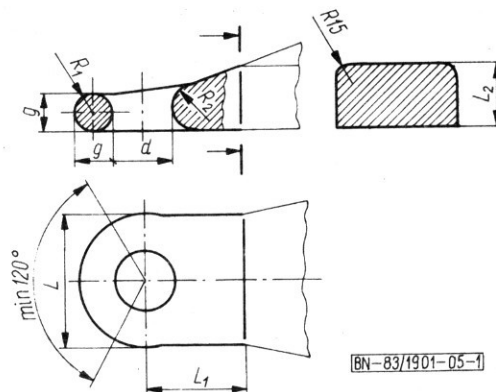


MASZyny ROLNICZE BIBLIOTEKA NB-9602 Politechniki Lubelskiej	N O R M A B R A N Ż O W A	BN-83
	Dyszle i oka dyszli Główne wymiary i usytuowanie	1901-05
		Zamiast BN-72/1901-02 BN-73/1902-50
		Grupa katalogowa 0490

1. Przedmiot normy. Przedmiotem normy są główne wymiary, wymagania i usytuowanie dyszli i ok dyszli maszyn i przyczep rolniczych sprzęganych na zaczepek rolniczym wg PN-82/R-36107 i dolnym zaczepek trans-

portowym wg PN-82/R-36108, ciągników klasy 0,6 do 6.

2. Główne wymiary ok dyszli, w mm — wg rys. 1 i tabl. 1.



Rys. 1

Wymiar 120° minimum określa strefę oka o stałym przekroju, oznaczonym g i R_1 .

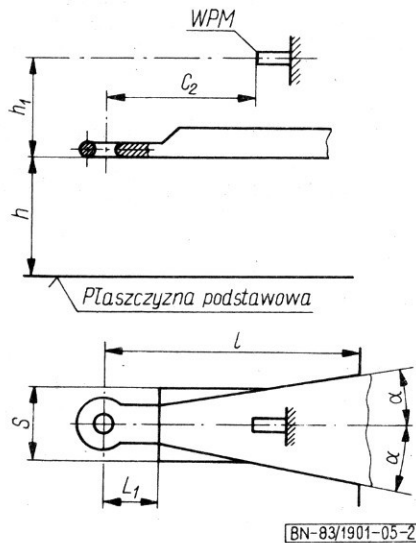
Tablica 1

d	g	R_1	R_2	L	L_1	L_2	Przeznaczenie ok dyszli
50	30	15	min 15 max 20	min 109 max 120	min 80	min 30 max 50	maszyny i przyczepy rolnicze sprzęgane na zaczepek rolniczym ciągników klasy 0,6 do 3 i dolnym zaczepek transportowym ciągników klasy 0,6 do 2 i 3 ¹⁾
60	45	22,5	22,5	150	min 100	45	maszyny i przyczepy rolnicze sprzęgane na zaczepek rolniczym ciągników klasy 4 do 6 i dolnym zaczepek transportowym ciągników klasy 3 do 6

¹⁾ Tylko dla ciągników kołowych z różnymi kołami.

Zgłoszona przez Przemysłowy Instytut Maszyn Rolniczych
Ustanowiona przez Dyrektora Ośrodka Badawczo-Rozwojowego Technologii i Konstrukcji Maszyn TEKOMA
dnia 9 listopada 1983 r.
jako norma obowiązująca od dnia 12 września 1984 r.
(Dz. Norm. i Miar nr 11/1984 poz. 21)

3. Główne wymiary i usytuowanie dyszli maszyn sprzęganych na zaczepie rolniczym, w mm — wg rys. 2 i tabl. 2 i 3.



Rys. 2

Tablica 2

Oznaczenie wymiaru	Wymiary przy współpracy z ciągnikami klasy		
	od 0,6 do 3	4	5 i 6
L_1	wg tabl. 1		
l	min 1100	min 1200	min 1400
S	max 220	max 300	
α	max 10°	max 20°	
$h^1)$	340	410	490

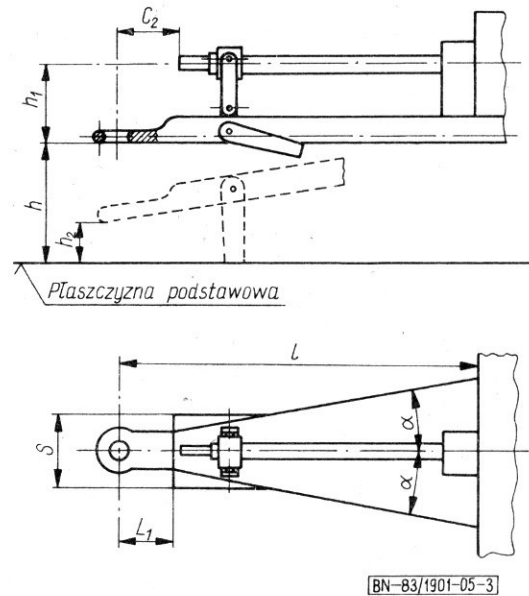
¹⁾ Położenie robocze.

Tablica 3

Oznaczenie wymiaru	Typ WPM wg PN-77/R-36101	
	1 i 2	3
h_1	250	300 ⁵⁰
C_2	wg PN-77/R-36101	

Pozostałe wymagania dotyczące oka dyszla i WPM — wg PN-77/R-36101.

4. Główne wymiary i usytuowanie dyszli maszyn sprzęganych na dolnym zaczepie transportowym, w mm — wg rys. 3 i tabl. 4 i 5. Wymagania te nie dotyczą maszyn z asymetrycznym usytuowaniem dyszla, w których oś WPM nie leży w płaszczyźnie pionowej przechodzącej przez oś wzdłużną WOM.



Rys. 3

Tablica 4

Oznaczenie wymiaru	Wymiary przy współpracy z ciągnikami, klasy		
	od 0,6 do 2 i 3 ¹⁾	3 i 4	5 i 6
L_1	wg tabl. 1		
l	min 1100	min 1400	
S	max 250	max 300	
α	max 10°	max 20°	
$h^2)$	340	410	490
h_2	min 150	min 220	

¹⁾ Tylko dla ciągników kołowych z różnymi kołami.
²⁾ Położenie robocze.

Tablica 5

Oznaczenie wymiaru	Typ WPM wg PN-77/R-36101	
	1 i 2	3
h_1	250 ¹⁾	300 ⁵⁰
C_2	160 wymiar nominalny ²⁾	500 ²⁰

Oś wzdłużna powinna się znajdować w płaszczyźnie pionowej przechodzącej przez oś symetrii.

¹⁾ Odległość osi WPM od oka dyszla, przy nominalnym wymiarze $C_2 = 160$ mm, powinna wynosić $h_1 = 250$ mm.
²⁾ Konstrukcja powinna zapewniać możliwość poziomego przemieszczenia WPM typu 1 i 2 w zakresie od C_2 min = 55 mm do C_2 max = 295 mm. Dopuszcza się przy tym zmianę wysokości WPM do wymiaru $h_1 = 220$ mm.

5. Postanowienia przejściowe. Dla maszyn skonstruowanych do dnia 1 stycznia 1969 r. i sprzęganych na zaczepie rolniczym ciągników klasy 0,6 do 3 dopuszcza się oko dyszla z otworem o średnicy 40 mm i grubości oka maksimum 30 mm.

K O N I E C

INFORMACJE DODATKOWE

1. Instytucja opracowująca normę — Przemysłowy Instytut Maszyn Rolniczych, Poznań.

2. Istotne zmiany w stosunku do PN-77/R-36107 w zakresie p. 5 oraz BN-72/1901-02 i BN-73/1902-50

a) ujęto w jednej normie główne wymiary i usytuowanie dyszli i ok dyszli maszyn ciągnikowych,

b) dopuszczono oko o średnicy otworu 40 mm,

c) wprowadzono oko o średnicy 60 mm.

Dotychczas obowiązująca PN-77/R-36107 zostaje unieważniona w zakresie p. 5 z dniem 1 lipca 1984 r.

3. Normy związane

PN-77/R-36101 Ciągniki i maszyny rolnicze. Wał odbioru i wał przyjęcia mocy

PN-82/R-36107 Ciągniki rolnicze. Zaczep rolniczy. Główne wymiary, wymagania i usytuowanie

PN-82/R-36108 Ciągniki rolnicze. Dolny zaczep transportowy. Główne wymiary, wymagania i usytuowanie

4. Normy międzynarodowe

ISO 5673-1980 Agricultural tractors — Power take — of drive shafts for machines and implements

ISO 5692-1979 Agricultural vehicles — Mechanical connections on towed vehicles — Hitch — rings — Specifications

RWPG СТ СЭВ 1591-79 Прицепы, полуприцепы и машины сельскохозяйственные. Вал приема мощности. Расположение

СТ СЭВ 1852-79 Машины сельскохозяйственные полуприцепные. Прицепные устройства. Типы. Основные параметры. Размеры и расположение

СТ СЭВ 2275-80 Тракторы сельскохозяйственные. Устройства тягосцепные. Типы. Основные параметры и размеры. Требования. Расположение

5. Zgodność z normami międzynarodowymi — norma zgodna.

6. Dodatkowo zastosowanie ok. Oka wg niniejszej normy zaleca się stosować w maszynach, urządzeniach i przyczepach sprzęganych z ciągnikami na górnym zaczepie transportowym wg PN-73/R-36113.