

WYPOSAŻENIE I SPRZĘT TURYSTYCZNY	N O R M A B R A N Ż O W A	BN-85 7675-03/02
	Stelaże do namiotów turystycznych Segmenty proste	
	Grupa katalogowa 1762	

1. Przedmiot normy. Przedmiotem normy jest podział i oznaczenie oraz główne wymiary segmentów prostych stelaży do namiotów oraz sposobu ich połączeń.

2. Podział i oznaczenie asortymentu — wg KTM, podbranza 0675-751, uzupełnionego symbolami typu, wersji i wielkości oraz numerem normy.

a) Typy. W zależności od konstrukcji, segmenty dzielą się na:

W — wsuwane wg rys. 2,

N — nasuwane wg rys. 2.

b) Odmiany. W zależności od zabezpieczenia przed rozłączeniem rozróżnia się segmenty:

0 — bez zabezpieczenia,

1 — z zabezpieczeniem¹⁾.

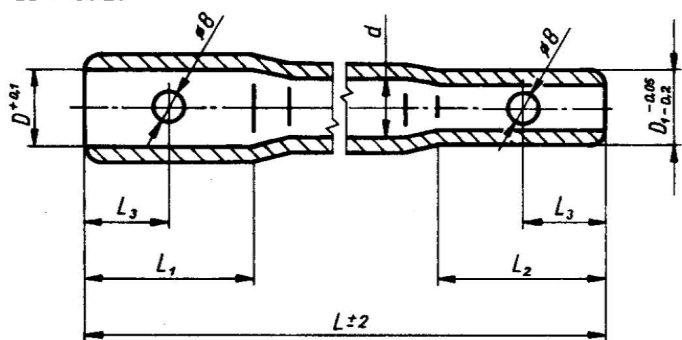
c) Wielkości. W zależności od średnicy złącza D i długości segmentu L , wyróżnikiem wielkości w oznaczeniu jest wartość wymiaru $D \times L$, w mm.

d) Przykład oznaczenia sprzętu metalowego turystycznego (0675-7) sprzętu namiotowego metalowego (5) stelaży (1) produkowanego przez zakłady, dla których organem założycielskim jest Ministerstwo Przemysłu Chemicznego i Lekkiego (2), części identyfikującej segment prosty (01-78) o liczbie kontrolnej (4) wsuwany (W) z zabezpieczeniem (1), o średnicy $D = 20$ mm i długości $L = 753$ mm (20×753):

0675-751-201-784

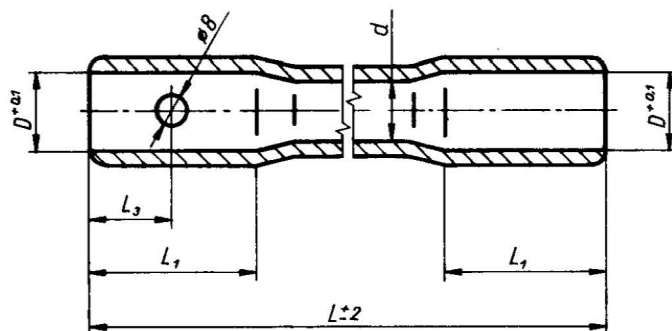
SEGMENT PROSTY W1-20×753 BN-85/7675-03/02

3. Główne wymiary, w mm — wg rys. 1 i 2 oraz tabl. 1 ÷ 3. Odchyłki grubości ścianki — wg PN-70/H-74592.



Rys. 1. Segment wsuwany

¹⁾ Dotyczy tylko segmentów o średnicy $D = 20$ mm.



Rys. 2. Segment nasuwany

Tablica 1. Zalecany szereg wymiarowy długości segmentów wsuwanych w zależności od długości segmentu

D	L			
	14	330	530	(900)
20	543	643	693	753

Tablica 2. Szereg wymiarowy długości segmentów nasuwanych

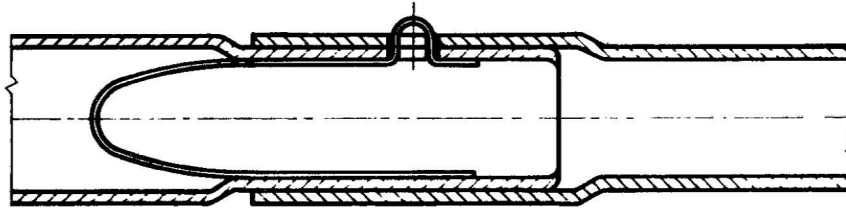
L	90	(140)	190	(240)	290	(340)	390	(440)
	490	(500)	590	(600)	(660)	690	790	890
	(1000)	(1040)	—					

Tablica 3. Długości końcówki kalibrowanej w zależności od średnicy złącza D

D	L_1	L_2	L_3
14	31	30	—
20	44	43	21,5

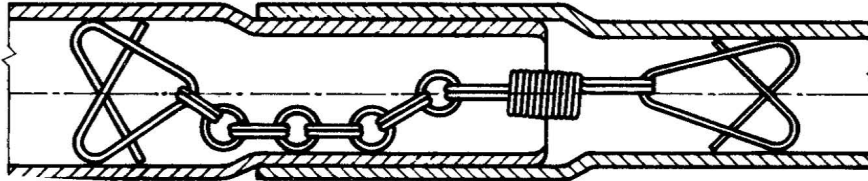
Zgłoszona przez Centralne Laboratorium Przemysłu Artykułów Technicznych i Galanteryjnych
Ustanowiona przez Ministra Przemysłu Chemicznego i Lekkiego dnia 9 stycznia 1985 r.
jako norma obowiązująca od dnia 1 stycznia 1986 r.
(Dz. Norm. i Miar nr 9/1985 poz. 17)

4. Sposoby połączenia segmentów wsuwanych i nasuwanych — wg rys. 3 ÷ 6.



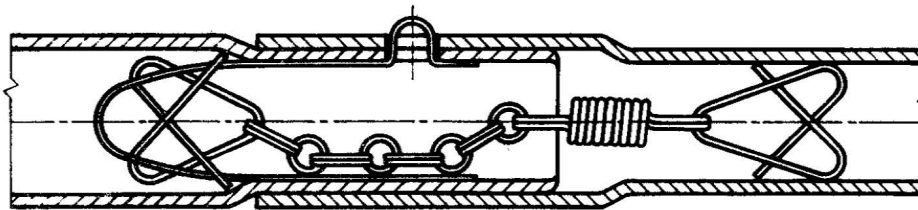
BN-85/7675-03/02-3

Rys. 3. Połączenie segmentu wsuwanego i nasuwanego za pomocą zapadki



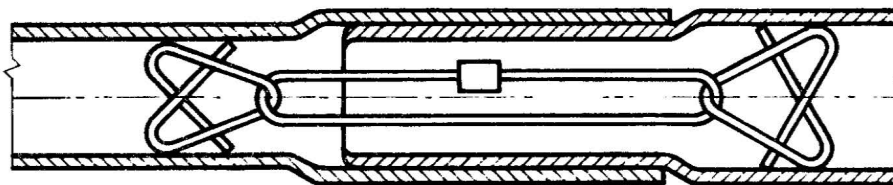
BN-85/7675-03/02-4

Rys. 4. Połączenie segmentu wsuwanego i nasuwanego za pomocą łącznika sprężynowego — łańcuchowego



BN-85/7675-03/02-5

Rys. 5. Połączenie segmentu wsuwanego i nasuwanego za pomocą zapadki i łącznika sprężynowo-łańcuchowego



BN-85/7675-03/02-6

Rys. 6. Połączenie segmentu wsuwanego i nasuwanego za pomocą łącznika gumowego

K O N I E C

INFORMACJE DODATKOWE

1. Instytucja opracowująca normę — Centralne Laboratorium Przemysłu Artykułów Technicznych i Galanteryjnych, Łódź.

2. Normy związane
PN-70/H-74592 Aluminium i stopy aluminium. Rury ciągnione

3. Dokumenty związane
Informator KTM Zjednoczenia Przemysłu Sprzętu Sportowego POLSPORT. Jednostka autorska KTM nr 45001

4. Autorzy projektu normy — Tadeusz Jadczyk, Jerzy Mrówczyński, Zofia Śpiewak — Zakłady Wyrobów Galanteryjnych im. M. Fornalskiej WAGMET, Łódź.