

| | | |
|---------------------|--|--------------------------|
| PRZYBORY BIUROWE | N O R M A B R A N Ż O W A | BN-88 |
| | Okładki i obwoluty z tworzyw sztucznych na zeszyty, bruliony, legitymacje, książki | 8541-10 |
| | | Zamiast BN-72/8541-10 |
| | | Grupa katalogowa 1733 |

1. WSTĘP

Przedmiotem normy są okładki i obwoluty z tworzyw sztucznych, o symbolu SWW 2883-996, na zeszyty, bruliony, legitymacje, książki oraz komplety okładek składające się z okładek na zeszyty i książki przeznaczonych dla poszczególnych klas szkoły podstawowej.

2. PODZIAŁ I OZNACZENIE

2.1. Podział — wg tabl. 1.

2.2. Oznaczenie

2.2.1. Sposób budowy oznaczenia okładki. Oznaczenie okładki powinno zawierać:

- symbol wg SWW,
- nazwę OKŁADKA, oraz rodzaj i typ wyrobu, na który jest przeznaczona,
- liczbę kart wyrobu, na który jest przeznaczona (nie dotyczy okładek na legitymację),
- format wyrobu, na który jest przeznaczona (nie dotyczy okładek na legitymację),
- numer normy.

2.2.2. Sposób budowy oznaczenia kompletu. Oznaczenie kompletu powinno zawierać:

- symbol wg SWW,
- nazwę kompletu (np. KOMPLET OKŁADEK DLA KLASY I),
- numer normy.

2.2.3. Przykład oznaczenia

a) okładki na zeszyt szkolny 16-kartkowy (16), formatu A5 (A5):

SWW 2883-996

OKŁADKA NA ZESZYT SZKOLNY 16 A5 BN-88/8541-10

b) kompletu okładek dla klasy I:

SWW 2883-996

KOMPLET OKŁADEK DLA KLASY I

BN-88/8541-10

3. WYMAGANIA

3.1. Konstrukcja. Przykładowe konstrukcje okładek podano na rys. 1 i 2.

Dopuszcza się inne rozwiązania konstrukcyjne wg uzgodnienia między dostawcą i odbiorcą. Do wewnętrznej strony okładki mogą być przymocowane kieszonki. Na zewnętrznej stronie okładki może być umieszczone okienko.

Tablica 1. Podział okładek

| Rodzaj wyrobu, na który przeznaczona jest okładka | Typ wyrobu, na który przeznaczona jest okładka | Liczba kart wyrobu, na który przeznaczona jest okładka | Format wyrobu, na który przeznaczona jest okładka | Numer normy dotyczącej wyrobu, na który przeznaczona jest okładka |
|---|--|--|---|---|
| 1 | 2 | 3 | 4 | 5 |
| Zeszyt | szkolny | 16 i 32 | A5 | PN-62/P-50602 |
| | do słówek | 16 i 32 | A6 | ¹⁾ |
| | do nut | 16 | A4 | BN-73/7371-03 |
| | | | A5 | |
| | 32 | A4 | B6 | |

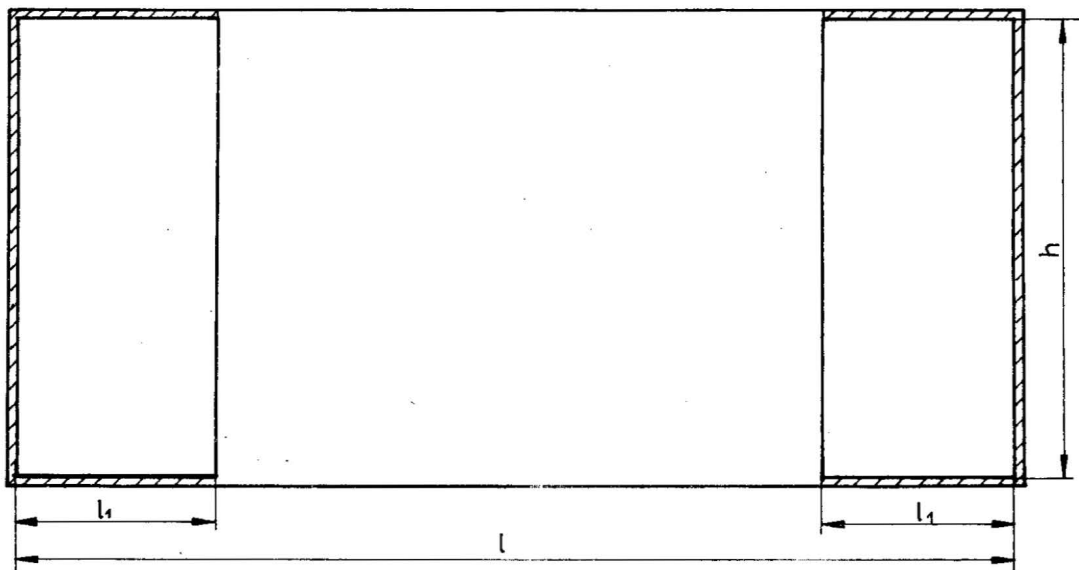
Zgłoszona przez Centralny Ośrodek Normalizacji i Jakości Spółdzielczości Pracy
Ustanowiona przez Prezesa Zarządu Centralnego Związku Spółdzielczości Pracy dnia 28 grudnia 1988 r.
jako norma obowiązująca od dnia 11 sierpnia 1989 r.
(Dz. Norm. i Miar nr 6/1989, poz. 14)

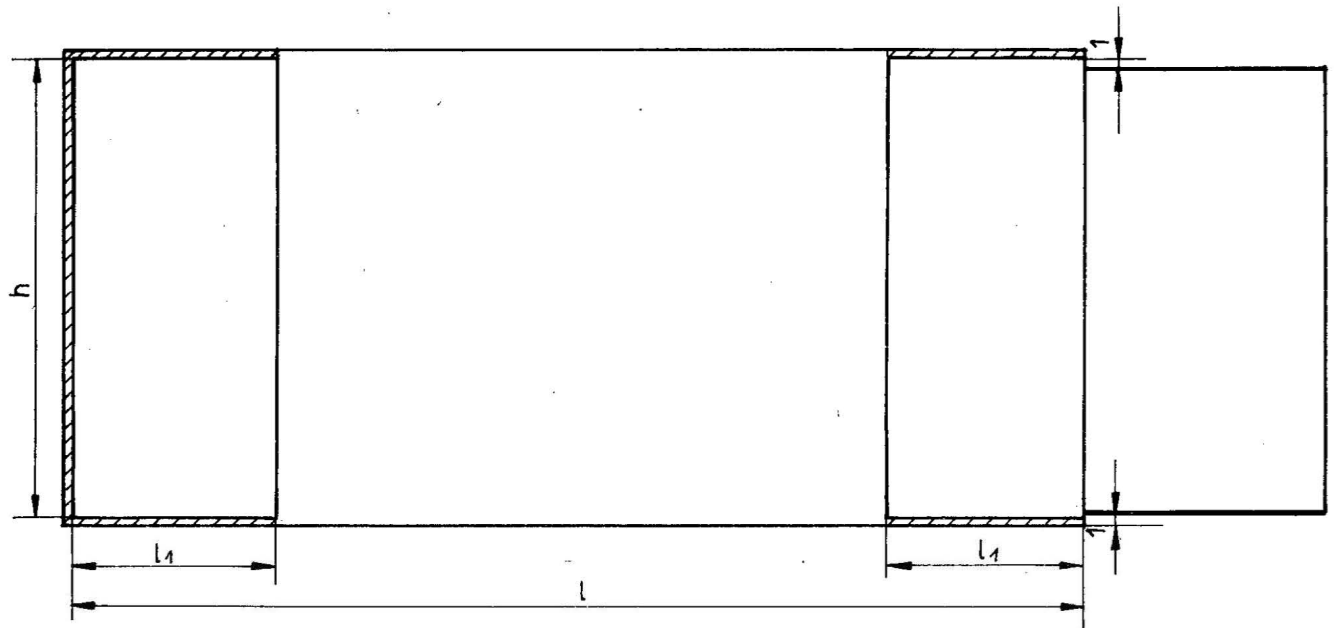
cd. tabl. 1

| Rodzaj wyrobu, na który przeznaczona jest okładka | Typ wyrobu, na który przeznaczona jest okładka | Liczba kart wyrobu, na który przeznaczona jest okładka | Format wyrobu, na który przeznaczona jest okładka | Numer normy dotyczącej wyrobu, na który przeznaczona jest okładka | |
|---|--|--|---|---|-------------------|
| 1 | 2 | 3 | 4 | 5 | |
| Brulion | — | 60 i 64 | A4 | BN-70/7383-07 | |
| | | | A5 | | |
| | | 80 | A4 | | |
| | | | A5 | | |
| | | 96 | A4 | | |
| A5 | | | | | |
| Legitymacja | pracownicza | — | A6 składany na A7 | PN-60/F-92800 | |
| | | | studencka | | A6 składany na A7 |
| | | | związków zawodowych | | A6 składany na A7 |
| | | | ubezpieczeniowa | | A5 składany na A6 |
| | | | prawo jazdy | | A6 składany na A7 |
| dowód rejestracyjny pojazdu | A6 składany na A7 | | | | |
| indeks | 2 × A6 składany na A6 | | | | |
| dowód osobisty | 110 × 160 mm składany na 80 × 110 mm | — | | | |
| książeczka oszczędnościowa PKO | 142 × 180 mm składany na 90 × 142 mm | | | | |
| Książka | wg uzgodnienia między dostawcą i odbiorcą | | | | |

¹⁾ Patrz Informacje dodatkowe p. 5.

Dopuszcza się inne okładki wg uzgodnienia między dostawcą i odbiorcą.





BN-88/8541-10-2

Rys. 2. Okładka uniwersalna

3.2. Wymiary — wg rys. 1 i 2 oraz
 — dla okładek na zeszyty — wg tabl. 2,
 — dla okładek na bruliony — wg tabl. 3,
 — dla okładek na legitymacje — wg tabl. 4,
 — dla okładek na książki — wg uzgodnienia między dostawcą i odbiorcą.

Grubość elementów okładek — $0,05 \div 0,7$ mm.
 Wymiary wewnętrzne okienka — $40 \times 75 \pm 1$ mm.
 Wymiary nie podane w tablicach — wg uzgodnienia między dostawcą i odbiorcą.
 Dopuszcza się inne wymiary wg uzgodnienia między dostawcą i odbiorcą.

Tablica 2. Wymiary okładek na zeszyty, mm

| Okładka | | Liczba kart zeszytu | | | | | |
|--|----|---------------------|----------|--|----------|----------|--|
| | | 16 | | | 32 | | |
| | | wymiar | | | | | |
| | | <i>l</i> | <i>h</i> | <i>l</i> ₁ nie mniej niż | <i>l</i> | <i>h</i> | <i>l</i> ₁ nie mniej niż |
| Na zeszyt szkolny A5 | | 302 | 312 | 40 | 304 | 212 | 40 |
| Na zeszyt do słówek A6 | | 216 | 150 | 30 | 218 | 150 | 30 |
| Na zeszyt do nut | A4 | 600 | 212 | 60 | 602 | 212 | 60 |
| | A5 | 526 | 150 | 60 | — | — | — |
| | B6 | — | — | — | 358 | 127 | 60 |
| Dopuszczalne odchyłki wymiarów <i>l</i> i <i>h</i> — +3 mm. Dopuszczalna różnica długości przekątnych — 2 mm. | | | | | | | |

Tablica 3. Wymiary okładek na bruliony, mm

| Okładka | | Liczba kart brulionu | | | | | | | | | | | | | | |
|--|--|----------------------|----------|--|----------|----------|--|----------|----------|--|----------|----------|--|----------|----------|--|
| | | 60 i 64 | | | 80 | | | 96 | | | 160 | | 192 | | | |
| | | wymiar | | | | | | | | | | | | | | |
| | | <i>l</i> | <i>h</i> | <i>l</i> ₁ nie mniej niż | <i>l</i> | <i>h</i> | <i>l</i> ₁ nie mniej niż | <i>l</i> | <i>h</i> | <i>l</i> ₁ nie mniej niż | <i>l</i> | <i>h</i> | <i>l</i> ₁ nie mniej niż | <i>l</i> | <i>h</i> | <i>l</i> ₁ nie mniej niż |
| Na brulion A4 | | 432 | 301 | 60 | 434 | 301 | 60 | 436 | 301 | 60 | 436 | 301 | 60 | 446 | 301 | 60 |
| Na brulion A5 | | 300 | 214 | 50 | 310 | 214 | 50 | 312 | 214 | 50 | 318 | 214 | | 322 | 214 | |
| Dopuszczalne odchyłki wymiarów <i>l</i> i <i>h</i> — +3 mm. Dopuszczalna różnica długości przekątnych — 2 mm. | | | | | | | | | | | | | | | | |

Tablica 4. Wymiary okładek na legitymacje, mm

| Okładka | Wymiar | | |
|--|--------|-----|------------------------------|
| | l | h | l_1 nie mniej niż |
| Na legitymację pracowniczą | 156 | 109 | 40 |
| Na legitymację studencką | | | |
| Na legitymację związków zawodowych | | | |
| Na legitymację ubezpieczeniową | 226 | 152 | 50 |
| Na prawo jazdy | 154 | 107 | 40 |
| Na dowód rejestracyjny pojazdu | | | |
| Na indeks | 312 | 109 | 50 |
| Na dowód osobisty | 166 | 114 | 40 |
| Na książeczkę oszczędnościową PKO | 188 | 144 | 50 |
| Dopuszczalne odchyłki wymiarów l i h — +3 mm. Dopuszczalna różnica długości przekątnych — 1 mm. | | | |

3.3. Materiały

- a) folia kalandrowana konfekcyjna z poli(chlorku winylu) wg BN-75/6353-05,
b) folia z polietylenu wg BN-86/6365-04.

Dopuszcza się inne tworzywa sztuczne o równorzędnych właściwościach, wg uzgodnienia między dostawcą i odbiorcą.

Okładki mogą być wykonane z folii bezbarwnej i barwionej.

3.4. Wykonanie. Poszczególne elementy okładki powinny być połączone ze sobą przez zgrzewanie w sposób trwały i prostokątnie, z uwzględnieniem dopuszczalnych różnic przekątnych wg tabl. 2 ÷ 4. Zgrzewanie powinno być ciągłe lub o powtarzającym się wzorze o szerokości 1 ÷ 2 mm.

Narożniki powinny być prostokątne i lekko zaokrąglone.

Okładki mogą mieć nadruk. Nadruk powinien być trwały.

3.5. Wady niedopuszczalne. Okładki nie powinny mieć naderwań, wyrwań, przepaleń, zmarszczeń folii w miejscach zgrzewania, przecięć, zabrudzeń, przebarwień, śladów migracji barwnika i zanieczyszczeń mechanicznych, pofalowań i zadziórów na krawędziach mogących spowodować skaleczenie.

4. PAKOWANIE, PRZECHOWYWANIE I TRANSPORT

4.1. Pakowanie

4.1.1. Opakowanie zbiorcze. 10, 20 lub 50 takich samych okładek należy owinąć opaską z papieru pakowego wg PN-87/P-50438/02÷05 o szerokości co najmniej 40 mm. Końce opaski należy skleić. Komplet okładek należy pakować w torbki foliowe zgrzewane.

4.1.2. Opakowania transportowe. Opakowania zbiorcze z takimi samymi okładkami lub takie same komplety należy pakować w pudła tekturowe wg PN-73/O-79402. Pudła powinny być zaklejone taśmą papierową powleconą klejem o szerokości co najmniej 60 mm

wg PN-75/P-50551. Masa brutto pudła nie powinna przekraczać 40 kg.

Pudło powinno zawierać jednakowe opakowania zbiorcze. Partia powinna zawierać jednakowe opakowania transportowe.

Dopuszcza się inne opakowania transportowe wg uzgodnień między dostawcą i odbiorcą.

4.2. Znakowanie

4.2.1. Znakowanie okładek. Do każdej okładki powinna być dołączona etykieta zawierająca co najmniej następujące dane:

- a) nazwę i adres producenta,
b) oznaczenie wg 2.2.3.

4.2.2. Znakowanie kompletów. Do każdego kompletu okładek powinna być dołączona etykieta zawierająca co najmniej następujące dane:

- a) nazwę i adres producenta,
b) oznaczenie wg 2.2.3.

4.2.3. Znakowanie opakowań transportowych. Na każdym opakowaniu transportowym powinna być naklejona etykieta zawierająca co najmniej następujące dane:

- a) nazwę lub znak producenta,
b) oznaczenie wg 2.2.3,
c) liczbę okładek w opakowaniu (liczbę kompletów),
d) znak KJ.

4.3. Przechowywanie. Okładki należy przechowywać w pomieszczeniach suchych w temperaturze $5 \div 25^\circ\text{C}$, z dala od czynnych urządzeń grzewczych.

Okładki powinny być przechowywane w opakowaniach.

4.4. Transport. Okładki należy przewozić krytymi środkami transportu zabezpieczającymi przed uszkodzeniem mechanicznym i wpływem warunków atmosferycznych.

5. BADANIA

5.1. Rodzaje badań. Partię okładek należy poddać następującym badaniom:

- a) oględzinom zewnętrznym (3.1, 3.4, 3.5, 4.1, 4.2),
b) sprawdzeniu wymiarów (3.2),
c) sprawdzeniu materiałów (3.3).

5.2. Kontrola jakości

5.2.1. Skład i liczność partii. Partia okładek powinna zawierać takie same okładki lub komplety.

Liczność partii — 50 ÷ 10000 sztuk.

5.2.2. Sposób pobierania próbek. Z partii okładek należy pobrać losowo sposobem na ślepo wg PN-83/N-03010 próbki o liczności wg tabl. 5, zachowując zasadę, że z jednego opakowania transportowego należy pobrać nie więcej niż 5 opakowań zbiorczych lub 5 kompletów okładek, a z każdego opakowania zbiorczego lub kompletu okładek nie więcej niż 5 okładek.

5.2.3. Poziom kontroli — specjalny S-4 wg PN-79/N-03021.

5.2.4. Wadliwość dopuszczalna w_2 — maksimum 4%.

5.2.5. Wybór i stosowanie planów badania. Plany badania dla kontroli normalnej — wg tabl. 5. Wybór i stosowanie planów badania dla kontroli obostrzonej i ulgowej oraz warunki przejścia — wg PN-79/N-03021.

Tablica 5. Plan badania jednostopniowy — kontrola normalna

| Liczność partii N | Liczność próbek n | Liczba kwalifikująca m_1 |
|------------------------|------------------------|-------------------------------|
| sztuk | | |
| do 90 | 5 | 0 |
| 91 ÷ 150 | 8 | 1 |
| 151 ÷ 500 | 13 | 1 |
| 501 ÷ 1200 | 20 | 2 |
| 1201 ÷ 10 000 | 32 | 3 |

5.3. Opis badań

5.3.1. Oględziny zewnętrzne należy wykonać nie uzbrojonym okiem w świetle rozproszonym.

Sprawdzenie trwałości nadruku należy wykonać porcierając dłonią uprzednio zginaną na nadruku okładkę. Nadruk nie powinien ulec zniszczeniu.

Sprawdzenie występowania zadziorów na krawędzi należy wykonać przez przesuwanie dłoni w rękawiczce

flanelowej po krawędziach okładki. Rękawiczka nie może zahaczać się.

5.3.2. Sprawdzenie wymiarów należy wykonać za pomocą linii z dokładnością do 1 mm i mikrometru z dokładnością do 0,01 mm (dla grubości) oraz nakładając okładkę na wyrób lub wzorec; okładka powinna nakładać się swobodnie i nie ulegać zniszczeniu.

5.3.3. Sprawdzenie materiałów — wg zaświadczenia dostawcy.

5.4. Ocena wyników badań

5.4.1. Okładka niedobra. Badaną okładkę należy uznać za niedobłą, jeśli nie przejdzie z wynikiem dodatnim chociażby przez jedno z badań wg 5.1.

5.4.2. Ocena partii. Badaną partię okładek należy uznać za zgodną z wymaganiami normy, jeżeli liczba sztuk niedobrych w próbie nie przekracza liczby kwalifikującej wg tabl. 5.

K O N I E C

INFORMACJE DODATKOWE

1. Instytucja opracowująca normę: Centralny Ośrodek Normalizacji i Jakości Spółdzielczości Pracy, Łódź.

2. Istotne zmiany w stosunku do BN-72/8541-10

- a) poszerzono zakres przedmiotu normy o okładki na książki i inne legitymacje,
- b) zmieniono podział eliminując symbol klasyfikacyjny,
- c) zmieniono oznaczenie dostosowując do nowego podziału,
- d) zmieniono wymiary,
- e) wprowadzono komplety okładek,
- f) zmieniono znakowanie uwzględniając wymagania wg PN-76/O-79251 i PN-85/O-79252,
- g) zmieniono plany badania dostosowując je do nowych zasad SKJ.

3. Normy i dokumenty związane

- PN-60/F-92800 Formularze. Legitymacje. Format, materiał, wykonanie
- PN-83/N-03010 Statystyczna kontrola jakości. Losowy wybór jednostek produktu do próbki
- PN-79/N-03021 Statystyczna kontrola jakości. Kontrola odbiorcza według oceny alternatywnej. Plany badania

- PN-73/O-79402 Opakowania transportowe tekturowe. Pudła
- PN-75/P-50551 Taśma papierowa powleczona klejem
- PN-62/P-50602 Zeszyty szkolne
- PN-87/P-50438/02 Papiery pakowe. Papier pakowy siarczanowy
- PN-87/P-50438/03 Papiery pakowe. Papier pakowy siarczynowy
- PN-87/P-50438/04 Papiery pakowe. Papier pakowy celulozowo-makulaturowy
- PN-87/P-50438/05 Papiery pakowe. Papier pakowy makulaturowy
- BN-75/6353-05 Folia kalandrowana konfekcyjna z plastyfikowanego polichloru winylu
- BN-86/6365-04 Folia szeroka z polietylenu o małej gęstości
- BN-73/7371-03 Zeszyty i papiery do nut
- BN-70/7383-07 Bruliony
- Systematyczny Wykaz Wyrobów T. 3 GUS. Warszawa: 1980, Wydawnictwa Akcydensowe.

4. Symbol wg SWW — 2883-996.

5. Dotychczas obowiązująca norma
ZN-71/MLiPD-06-70 Zeszyty do słówek

6. Autor projektu normy — mgr inż. Katarzyna Janio, Centralny Ośrodek Normalizacji i Jakości Spółdzielczości Pracy, Łódź.