

ŚRODKI TRANSPORTU POWIETRZNEGO	N O R M A B R A N Ż O W A	BN-68 3813-59
	Wzierniki zasuwane Zestawienie i elementy	
		Grupa katalogowa V 15

1. Przedmiot normy. Przedmiotem normy są wzierniki zasuwane stosowane głównie w pokryciach szybowców.

2. Rodzaje. W zależności od materiału obrzeża różnią się następujące rodzaje wzierników:

- z obrzeżem wykonanym ze sklejki brzozej — brz,
- z obrzeżem wykonanym ze sklejki bukowej — bu,
- z obrzeżem wykonanym z laminatu — lam,
- z obrzeżem wykonanym ze stopu aluminium — al.

3. Przykład oznaczenia wziernika zasuwanego z obrzeżem brzożowym (brz) grubości 2,5 mm z częściami stalowymi

a) cynkowanymi:

WZIERNIK ZASUWANY 2,5 brz BN-68/3813-59

b) kadmowanymi:

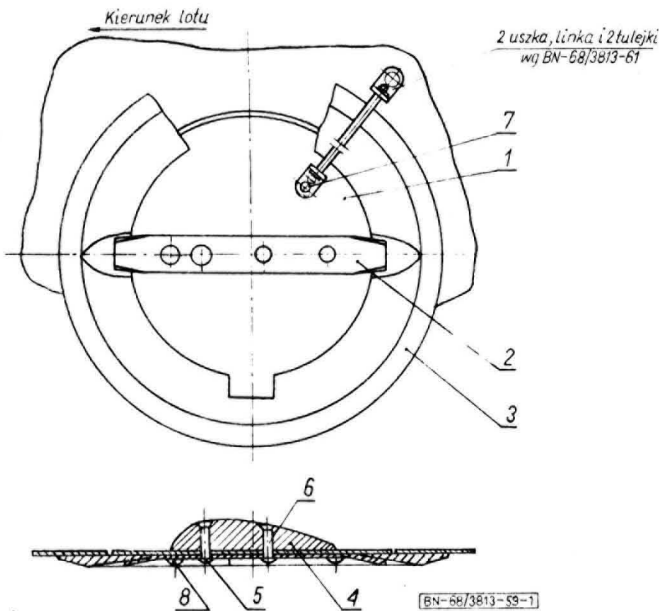
WZIERNIK ZASUWANY 2,5 brz — k BN-68/3813-59

4. Wyszczególnienie części i materiał — wg rys. 1 i tabl. 1.

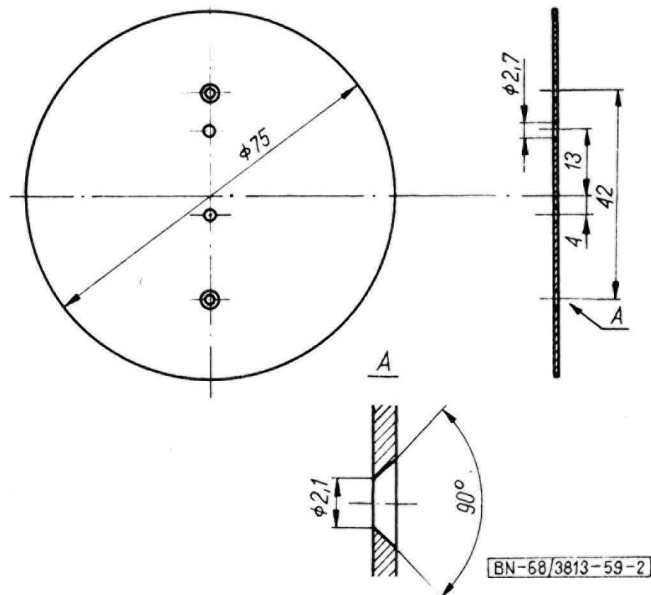
Tablica 1

Nr części	Nazwa części	Liczba sztuk na jeden wziernik	Materiał
1	Pokrywa	1	blacha K PA7N ta pl 1.0 mm wg PN-74/H-92745
2	Zasuwka	1	taśma stalowa K-S3-bo 0.5 pg×100 ps-L-I-M PN-74/H-92329
3	Obrzeże	1	wg p. 6
4	Uchwyt	1	sklejka lotnicza bukowa
5	Nit 2,6×12 PA25	1	wg BN-70/1121-04
6	Nit 2,6×11 PA25	1	
7	Nit 2,6×5 PA25	4	
8	Nit 2×4 PA25	2	

5. Wymiary części w mm — wg rys. 2 ÷ 5 i tabl. 2.

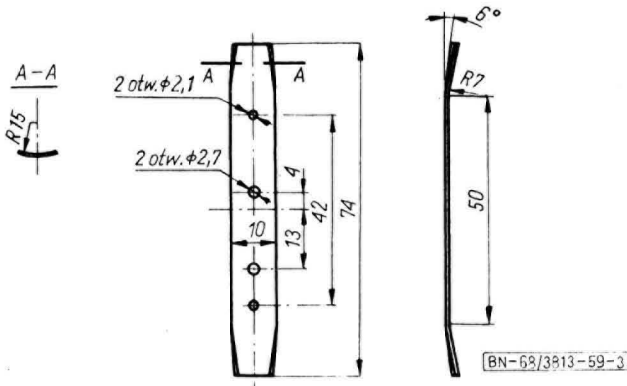


Rys. 1. Wziernik zasuwany

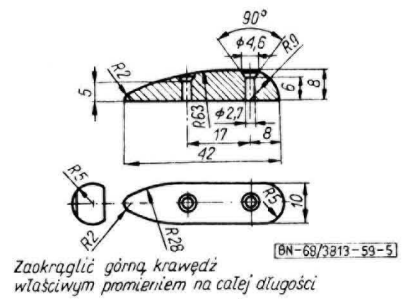


Rys. 2. Pokrywa

Instytut Lotnictwa
Ustanowiona przez Zjednoczenie Przemysłu Lotniczego dnia 1 lipca 1968 r.
jako norma obowiązująca od dnia 1 stycznia 1970 r.
(Mon. Pol. nr 46/1968 poz. 326)

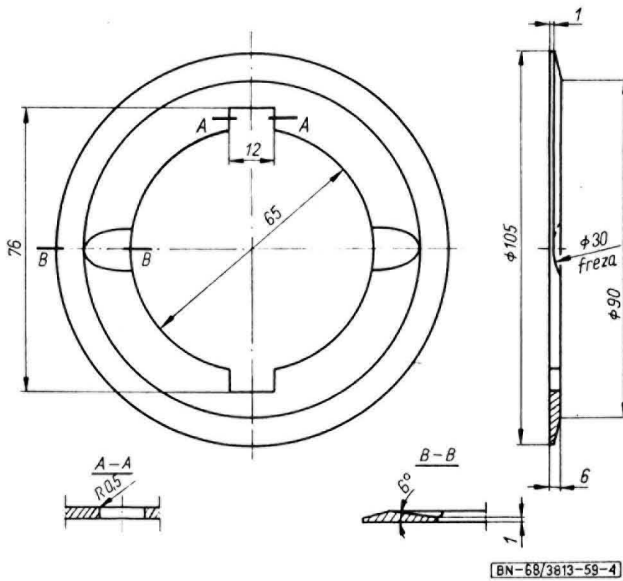


Rys. 3. Zasułka



Zaokrąglic górną krawędź właściwym promieniem na całej długości

Rys. 5. Uchwyt



Rys. 4. Obrzeże

Tablica 2

b	2,0	2,5	3,0
---	-----	-----	-----

6. Materiał obrzeży. Obrzeża należy wykonać z:
 — sklejki lotniczej brzozej lub bukowej,
 — laminatu (tkanina szklana BN-76/6859-03),
 — blachy K PA7N ta PN-74/H-92745.

7. Wykonanie. Pokrywa i zasuwka — tłoczone, uchwyt i obrzeże — obrabiane. Ostre krawędzie stępione. Odchyłki wymiarów elementów wykonanych ze sklejki lotniczej w klasie IT15, pozostałych w klasie IT12.

8. Wykończenie. Obrzeże wykonane ze stopu aluminium i pokrywa — anodowane, zasuwka — cynkowana lub kadmowana na grubość $0,004 \div 0,010$ mm, uchwyt — lakierowany na kolor czerwony.

K O N I E C

INFORMACJE DODATKOWE

1. Instytucja opracowująca normę — Instytut Lotnictwa.
2. Istotne zmiany w stosunku do PN-59/L-46013 i PN-59/L-46014
 - a) wprowadzono obrzeża z laminatu i ze stopu aluminium,
 - b) ustalono odchyłki wymiarów,
 - c) wprowadzono nity lotnicze,
 - d) dodano linkę zabezpieczającą przed zgubieniem pokrywy,
 - e) ustalono grubość cynkowania i kadmowania,
 - f) wprowadzono normy na blachy i taśmy.
 Dotychczas obowiązujące PN-59/L-46013 i PN-59/L-46014 zostają unieważnione z dniem 1 stycznia 1970 r.

3. Normy związane

- PN-74/H-92329 Taśma walcowana na zimno ze stali konstrukcyjnej i sprężynowej
- PN-74/H-92745 Aluminium i stopy aluminium. Blachy dla lotnictwa BN-70/1121-04 Nity lotnicze ze łbem stożkowym o kącie 90°
- BN-76/6859-03 Tkaniny szklane
- BN-68/3813-61 Wzierniki z zamkiem krzyżowym. Pokrywy
4. Uwagi do wydania II. Wydanie II o zmienionym układzie, ze zmianami ogłoszonymi w Biuletynie PKNiM nr 6 z 1971 r. oraz 11-12 z 1977 r.