

MEBLE	NORMA BRANŻOWA	BN-83
	Okucia meblowe Podnośniki sprężynowe	5054-15
		Grupa katalogowa 1718

1. WSTĘP

Przedmiotem normy są podnośniki sprężynowe stosowane do podnoszenia części tapicerowanych,

2. PODZIAŁ I OZNACZENIE

2.1. Podział - wg tabl. 1.

Tablica 1

Symbole										Nazwa grupy, podgrupy, działu, typu, postaci, kierunku, klasy wytrzymałości, rodzaju, odmiany i wielkości	
Grupa wg SWW	podgrupy	działu	typu	postaci	kierunku	klasy wytrzymałości	rodzaju	odmiany	wielkości		
0654-741										podnośniki sprężynowe	
	0									- podział nie występuje	
		0								- podział nie występuje	
			1							- jednosprężynowe	
			2							- dwusprężynowe	
				0						- podział nie występuje	
					0					- podział nie występuje	
					1					- lewy	
					2					- prawy	
						0				- podział nie występuje	
							0			- podział nie występuje	
								0		- podział nie występuje	
									0	- powłoki cynkowe	
									15	- powłoki lakierowe	
									40	- powłoki lakierowe	
										0	- podział nie występuje
										1	- wg tabl. 2
										2	

Zgłoszona przez Fabryki Akcesoriów Meblowych
Ustanowiona przez Dyrektora Fabryk Akcesoriów Meblowych dnia 14 stycznia 1983 r.
jako norma obowiązująca od dnia 1 stycznia 1984 r.
(Dz. Norm. i Miar nr 4/1983 poz. 6)

2.2. Przykład oznaczenia podnośnika sprężynowego (0654-741), dwusprężynowego (2), lewego (1), z powłoką lakierową (40), wielkości (1):

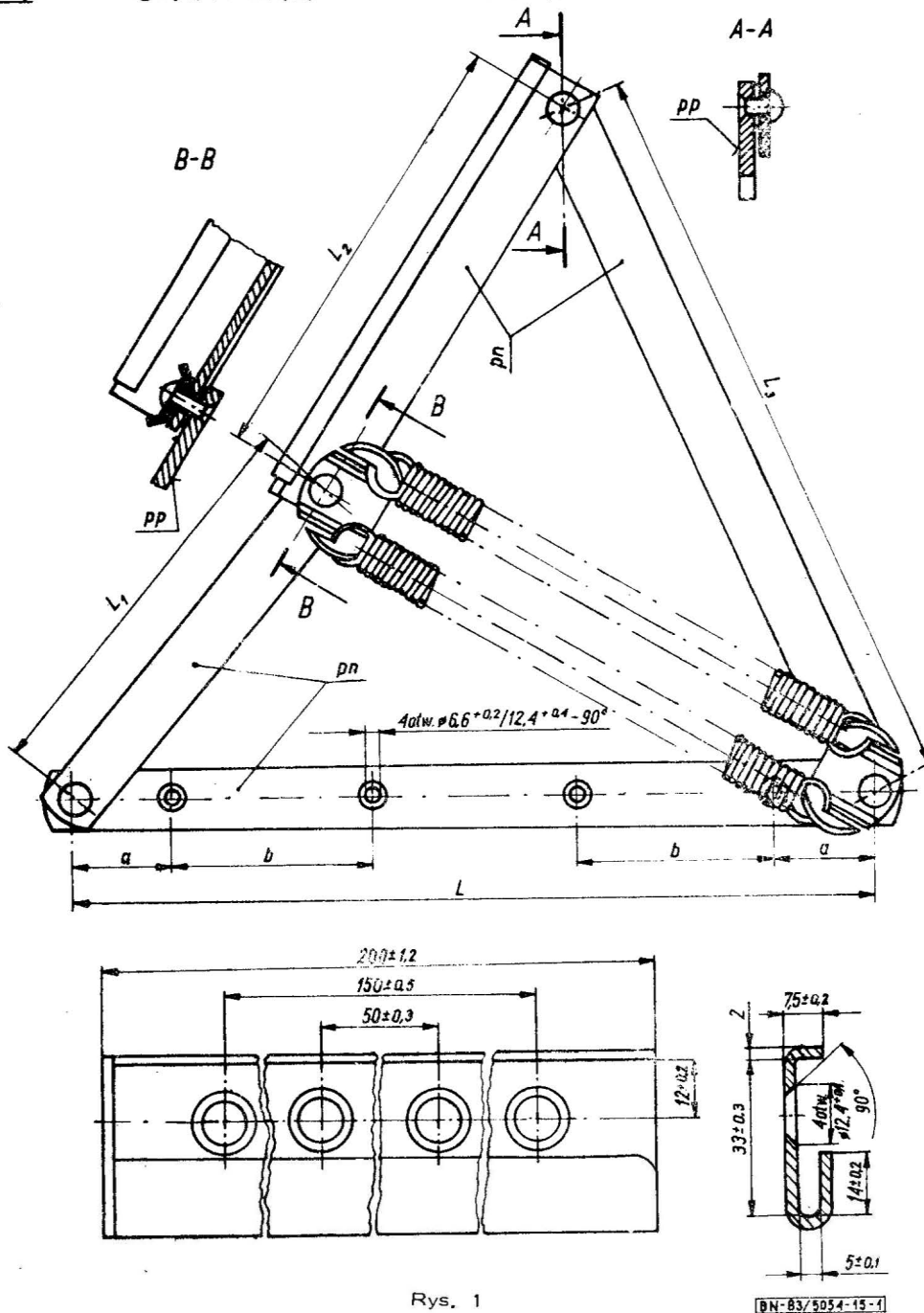
0654-741-21-401 BN-83/5054-15

3. WYMAGANIA

3.1. Główne wymiary w mm - wg rys. 1 i tabl. 2.

3.2. Wygląd zewnętrzny. Powierzchnie *pn* i *pp* - wg BN-79/5059-03 p. 3, 4, 6, tabl. 2.

3.3. Powłoki ochronno-dekoracyjne - lakierowane lub cynkowane, jak dla warunków B wg BN-79/5059-03 p. 3, 4, 1 i 3.4, 3a).



Rys. 1

Tablica 2

Wielkości	L	L_1	L_2	L_3	a	b
1	325	162	178	305	40	81
2	510 ± 3	165 ± 2	215 ± 2	440 ± 3	60 ± 1	120 ± 1

W elementach łączonych przez nitowanie dopuszcza się luzy od 0,1 ± 0,5 mm.

Dopuszcza się inne rodzaje powłok po uzgodnieniu między wytwórcą i odbiorcą.

3.4. Wytrzymałość. Podnośniki sprężynowe lewy i prawy (jako komplet) w pozycji rozwartej wg rys. 2, powinny utrzymać poduchę lub jej imitację w pozycji 50_{-10}° oraz po 4000 cykli otwarć i zamknięć powinny być nadal sprawne. Podnośniki sprężynowe lewy i prawy (jako komplet) powin-

ny umożliwić uniesienie poduchy pod kątem 50°_{-10} o siłę nie większą niż $F = 150 \text{ N}$.

obrotu poduchy lub jej imitacji była od krawędzi a – wg rys. 2 i tabl. 3.

3.5. Cechowanie – wg BN-79/5059-03 p. 3, 6.

4. PAKOWANIE, PRZECHOWYWANIE I TRANSPORT

4.1. Pakowanie – wg uzgodnień między wytwórcą i odbiorcą. W przypadku braku uzgodnień podnośniki sprężynowe należy kompletować (lewy i prawy) wraz z nasuwkami wiązać drutem lub sznurkiem wg BN-78/7147-06, tabl. 3.

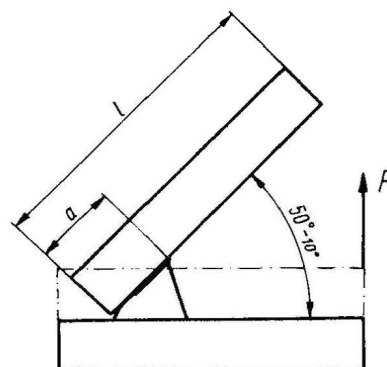
Dopuszcza się inne rodzaje opakowania spełniające wymagania BN-78/7147-06.

4.2. Przechowywanie i transport – wg BN-78/7147-06.

5. BADANIA

5.1. Program badań, opis badań, plan badań i ocena wyników badań – wg BN-79/5059-03.

5.2. Sprawdzenie wytrzymałości. Do badania należy stosować poduchy tapczanu lub jej imitacji o masie oraz szerokości l wg tabl. 3 i osadzać je tak, aby odległość punktu



BN-83/5054-15-2

Rys. 2

Tablica 3

Typ podnośnika	Masa poduchy kg	Wymiary, mm	
		l	a
Jednosprężynowy	27	800	250
Dwusprężynowy	35	1200	340

K O N I E C

INFORMACJE DODATKOWE

1. Instytucja opracowująca normę – Fabryki Akcesoriów Meblowych w Chełmie Zakład Wzorcowania i Badania Okuć Meblowych w Bydgoszczy.

2. Normy związane

BN-79/5059-03 Okucia meblowe. Wymagania i badania

BN-78/7147-06 Okucia meblowe. Pakowanie, przechowywanie i transport. Wymagania podstawowe

3. Normy zagraniczne

Węgry MSZ 14860/3-78 Bútorok vasalásai es szerel ve-

nyei, Karpitozott butorok vasalásainak es szerelvényei-
nek tartossági koreteiményei es vizagalata

ZSRR ГОСТ 13-40-75 Фурнитура мебельная. Общие техни-
ческие условия

4. Symbol wg SWW – 0654-741.

5. Autor projektu normy – Józef Szwed – Zakład Wzor-
cowania i Badania Okuć Meblowych w Bydgoszczy.