

NACZYNIA I SPRZĘT GOSPODARSTWA DOMOWEGO	NORMA BRANŻOWA	BN-84 4936-08
	Naczynia i sprzęt gospodarstwa domowego Wiadra ocynkowane	
	Grupa katalogowa 1713	

1. Przedmiot normy. Przedmiotem normy są wiadra z blachy stalowej ocynkowane stosowane w gospodarstwie domowym.

2. Rodzaje. W zależności od przeznaczenia rozróżnia się trzy rodzaje wiader:

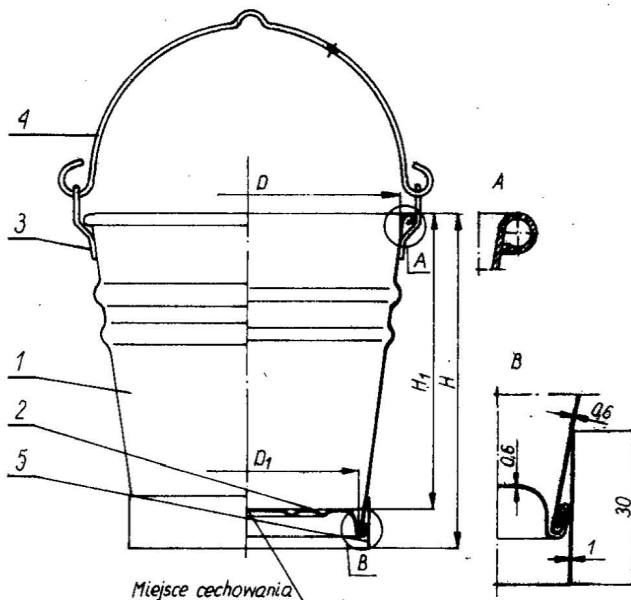
- A - popularne wg rys. 1,
- B - studzienne wg rys. 2,
- C - skalowane wg rys. 3.

3. Wielkości. W zależności od pojemności użytkowej różni się dwie wielkości wiader: 12 i 15 (tylko dla rodzaju B).

4. Przykład oznaczenia wiadra ocynkowanego popularnego A, wielkość 12:

WIADRO OCYNKOWANE A - 12 BN-84/4936-08

5. Główne wymiary, w mm; wiadro rodzaju A - wg rys. 1, wiadro rodzaju B - wg rys. 2 i tabl. 1, wiadro rodzaju C - wg rys. 3.

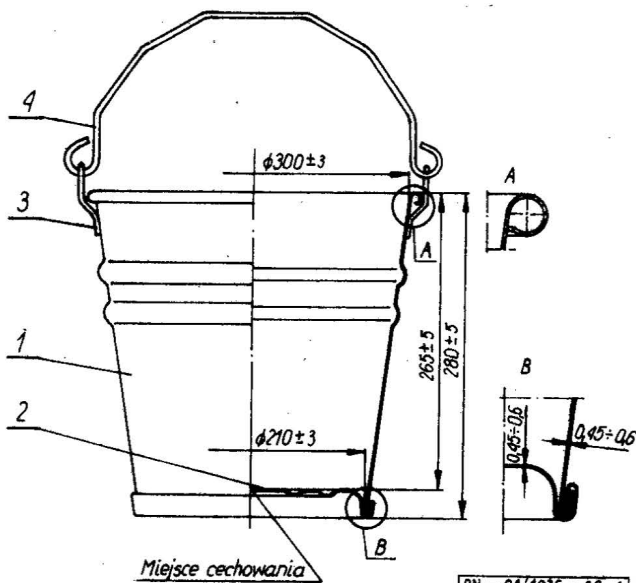


BN - 84/4936 - 08 - 2

Rys. 2. Konstrukcja wiadra rodzaju B podana przykładowo

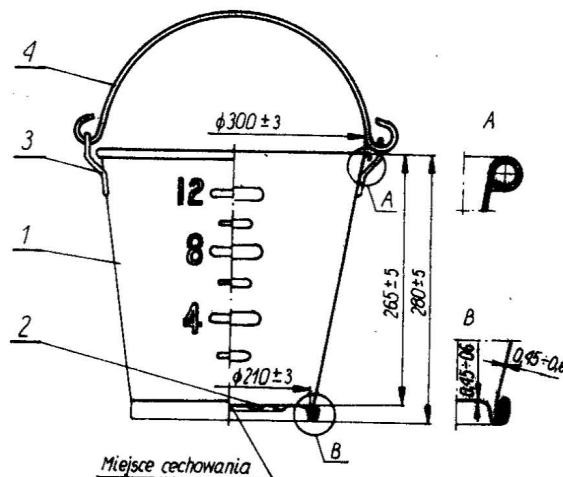
Tablica 1

Wielkość	$D \pm 5$	$D_1 \pm 3$	$H \pm 5$	$H_1 \pm 5$
12	300	210	295	265
15	320	220	315	295



BN - 84/4936 - 08 - 1

Rys. 1. Konstrukcja wiadra rodzaju A podana przykładowo



BN - 84/4936 - 08 - 3

Rys. 3. Konstrukcja wiadra rodzaju C podana przykładowo

Zgłoszona przez Ośrodek Badawczo-Rozwojowy Przemysłu Wyrobów Metalowych POLMETAL
 Ustanowiona przez Dyrektora Ośrodka Badawczo-Rozwojowego Przemysłu Wyrobów Metalowych POLMETAL
 dnia 14 października 1984 r. jako norma obowiązująca od dnia 1 stycznia 1985 r.
 (Dz. Norm. i Miar nr 16/1984 poz. 35)

6. Materiał**Tablica 2**

Nr części na rys. 1 ÷ 3	Nazwa części	Materiał
1	Korpus	blacha wg PN-81/H-92121 lub blacha wg PN-73/H-92131
2	Dno	
3	Uchwyt pałaka	taśma wg PN-73/H-92327, PN-72/H-92320 lub blacha wg PN-81/H-92121
4	Pałak	dрут wg PN-67/M-80026, walcówka okrągła wg PN-75/M-93200/00 lub wg PN-75/H-93200/01, walców- ka półokrągła wg PN-80/ H-93205/00
5	Nóżka	taśma wg PN-76/H-92334

7. Wykonanie. Korpus wiadra łączony na zakładkę lub zgrzewany linowo. Dno z korpusem łączone na zakładkę. Uchwyty pałaka zgrzewane lub nitowane z korpusem. Wielkość pałaka kształtowego powinna być taka, aby w pozycji leżącej nie wpadł on do wnętrza wiadra.

Korpus wiadra rodzaju A i B powinien mieć rowki usztywniające. Wiadro rodzaju C powinno mieć na korpusie skalę pojemności. Władra wszystkich rodzajów powinny mieć powłokę cynkową spełniającą wymagania wg PN-74/M-77601.

8. Cechowanie. W miejscu oznaczonym na rysunku należy umieścić trwałą i czytelną cechę zawierającą co najmniej:

- nazwę lub znak wytwórni,
- wielkość,
- znak normy.

9. Pozostałe wymagania i badania - wg PN-74/M-77601.

KONIEC

INFORMACJE DODATKOWE

1. Instytucja opracowująca normę - Ośrodek Badawczo-Rozwojowy Przemysłu Wytwarzania Metalowych POLMETAL, ul. Miodowa 26 Kraków.

2. Normy związane

PN-81/H-92121 Blacha stalowa cienka do tłoczenia

PN-72/H-92320 Taśma stalowa walcowana na zimno. Wymiary i rodzaje powierzchni

PN-73/H-92327 Taśma walcowana na zimno ze stali niskowęglowej

PN-76/H-92334 Taśma walcowana na zimno ze stali konstrukcyjnej węglowej zwykłej jakości

PN-75/H-93200/00 Walcówka i pręty stalowe okrągłe walcowane na gorąco. Wymiary

PN-75/H-93200/01 Walcówka i pręty stalowe okrągłe walcowane na gorąco. Walcówka ogólnego zastosowania. Wymiary

PN-80/H-93205/00 Walcówka i pręty stalowe profilowe walcowane na gorąco. Wymiary

PN-74/M-77601 Sprzęt gospodarstwa domowego. Ocynkowane wyroby z blachy stalowej. Ogólne wymagania i badania

PN-67/M-80026 Druty okrągłe ze stali niskowęglowej ogólnego przeznaczenia

3. Normy zagraniczne

Rumunia STAS 1359-76 Galletti zincate obisnuite

4. Symbol wg SWW - 0671-143.

5. Autor projektu normy - mgr inż. Wiesława Onyszko, Ośrodek Badawczo-Rozwojowy Przemysłu Wytwarzania Metalowych POLMETAL.