

LEŚNICTWO	NORMA BRANŻOWA	BN-69
	Gospodarka łowiecka Lizawki dla zwierzyny płowej	9247-01
		Grupa katalogowa 1581

1. WSTĘP

1.1. Przedmiot normy. Przedmiotem normy są lizawki przeznaczone dla zwierzyny płowej.

1.2. Zakres stosowania normy. Normę należy stosować przy wyrobie lizawek.

1.3. Określenia. Lizawki są to urządzenia służące do podawania zwierzynie masy lizawkowej.

1.4. Normy związane

PN-72/D-79601 Skrzynki i komplety skrzynkowe z tarcicy zbijane. Wspólne wymagania

BN-87/5028-12 Gwoździe budowlane. Gwoździe z trzpieniem okrągłym i kwadratowym

2. PODZIAŁ I OZNACZENIE

2.1. Podział. Rozróżnia się 3 typy lizawek:

- lizawka typu skrzynkowego umieszczona na niskim słupku (rys. 1),
- lizawka typu słupowego wysoka z wydrążonym otworem (rys. 2),
- lizawka typu słupowego wysoka z nasadzoną skrzynką (rys. 3).

2.2. Przykład oznaczenia

a) lizawki typu skrzynkowego:

LIZAWKA TYPU SKRZYNKOWEGO BN-69/9247-01

b) lizawki typu słupowego wysokiej z wydrążonym otworem:

LIZAWKA TYPU SŁUPOWEGO O BN-69/9247-01

c) lizawki typu słupowego wysokiej z nasadzoną skrzynką:

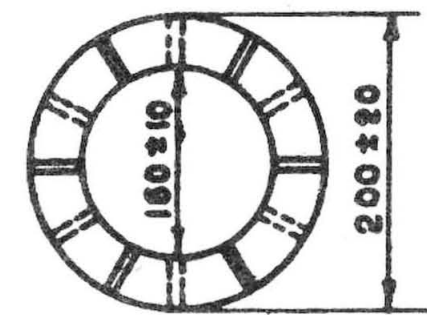
LIZAWKA TYPU SŁUPOWEGO W BN-69/9247-01

Instytut Badawczy Leśnictwa

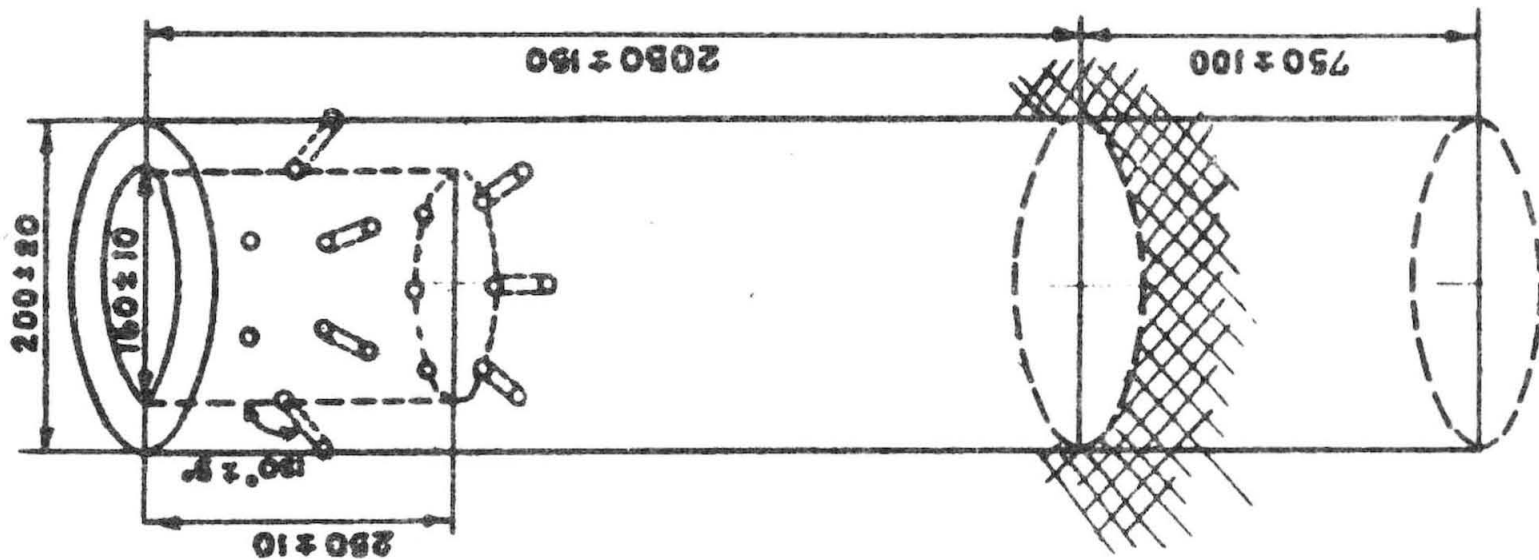
Ustanowiona przez Dyrektora Naczelnego Zarządu Lasów Państwowych w porozumieniu z Dyrektorem Instytutu Badawczego Leśnictwa dnia 8 lutego 1969 r.

jako norma obowiązująca w zakresie produkcji i obrotu od dnia 1 października 1969 r.

(Mon. Pol. nr 15/1969 poz. 122)

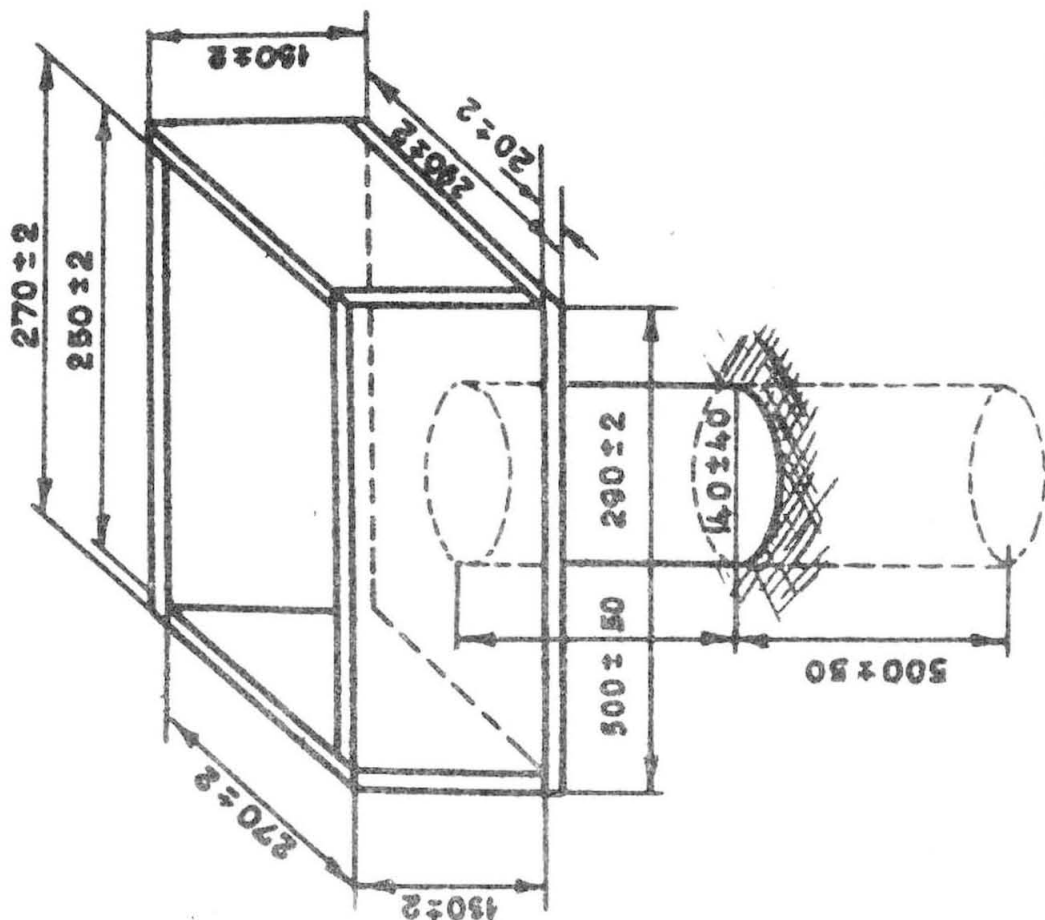


9247-01-2



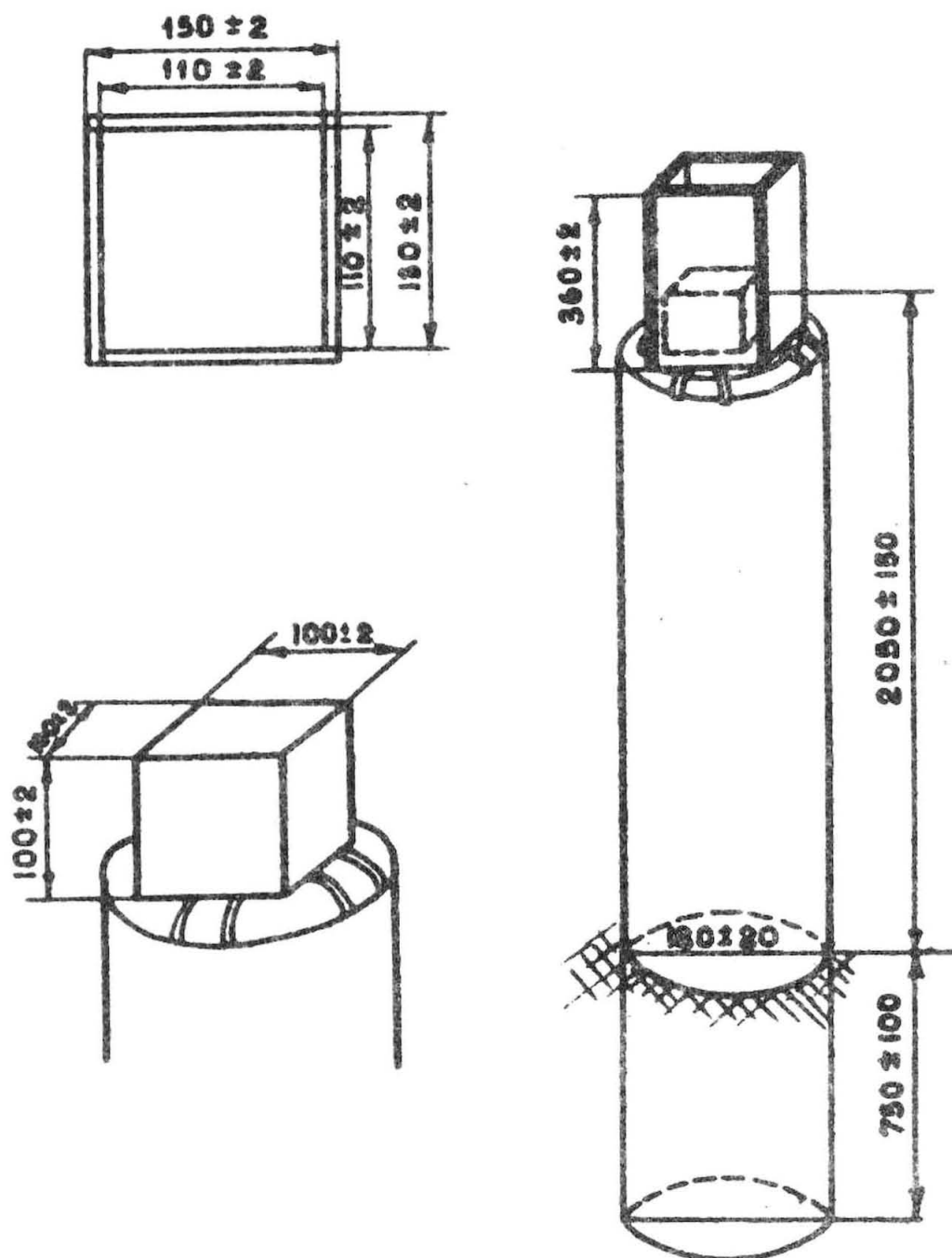
RYS. 2

3. WYMAGANIA
3.1. Wymiary w mm - wg rys. 1 ÷ 3.



9247-01-1

RYS. 1



Rys. 3

9247-01-3

3.2. Materiał

3.2.1. Drewno do wyrobu skrzynek - sosnowe lub świerkowe o grubości 20 mm wg PN-72/D-79601.

3.2.2. Drewno do wyrobu słupów - sosnowe, świerkowe lub liściaste miękkie - strugane przy wyrobie słupów wysokich, lub korowane na białe - przy wyrobie słupów niskich.

Drewno do wyrobu słupów nie powinno zawierać zgnilizny miękkiej i twardej.

3.2.3. Gwoździe do zbijania skrzynek, o długości 70 mm - wg EN-87/5028-12

3.3. Wykonanie

3.3.1. Lisawka typu skrzynkowego. Dolny odcinek słupa o długości 500 ± 50 mm przeznaczony jest do wkopania w ziemię. Skrzynka powinna być

umocowana na słupku za pomocą dwóch gwoździ kwadratowych o długości 100 mm.

Ścianki i dno skrzynki powinny być wykonane z elementów jednodeszczułkowych. Dopuszcza się stosowanie dna zbitego z dwóch desek.

Ścianki i dno należy zbijać gwoździami o długości 70 mm, przy czym poszczególne elementy skrzynki powinny ściśle do siebie przylegać.

3.3.2. Lizawka typu słupowego O. Dolny odcinek słupa o długości 750 ± 100 mm przeznaczony jest do wkopania w ziemię. Na czole słupka należy wykonać otwór o średnicy 160 ± 10 mm i głębokości 250 ± 10 mm. Kształt otworu według rys. 2.

Na ściankach bocznych powstałych przez wykonanie otworu należy na poziomie dna wykonać 6 otworków o średnicy 10 mm oraz na wysokości 150 ± 10 mm od dna następujących 6 otworków o tej samej średnicy. Otworki powinny być wykonane naprzemianlegle pod kątem $120^\circ \pm 5^\circ$ w stosunku do osi podłużnej słupka.

3.3.3. Lizawka typu słupowego W. Dolny odcinek słupa o długości 750 ± 100 mm przeznaczony jest do wkopania w ziemię. Górna część słupa powinna mieć kształt graniastosłupa o przekroju kwadratowym i wymiarach $100 \times 100 \times 100$ mm (rys. 3).

U podstawy graniastosłupa część wystająca słupa powinna być ścięta daszkowato o kącie nachylenia 30° i mieć wyżłobione 8 rowków o głębokości 5 mm (rys. 3).

Ścianki skrzynki należy zbijać gwoździami w sposób pokazany na rys. 3.

Wykonaną skrzynkę należy osadzić na przygotowanej do tego celu górnej części słupa (graniastosłup).

4. BADANIA

Badania polegają na sprawdzeniu przez pomiar i oględziny zewnętrzne zgodności każdej lizawki z wymaganiami normy.

K O N I E C

INFORMACJE DODATKOWE

Wydanie 7 - stan aktualny: wrzesień 1988 - uaktualniono normy związane.