

TRANSPORT SZYNOWY	NORMA BRANŻOWA	BN-68 9313-07
	Nawierzchnia kolejowa Klucze nasadowe jednostronne	
	Grupa katalogowa IV 26	

1. Przedmiot normy. Przedmiotem normy są klucze nasadowe jednostronne stosowane do śrub mocujących szyny z podkładkami i wkrętów z podkładkami.

2. Normy związane

PN-66/H-84019 Stal węglowa konstrukcyjna wyższej jakości ogólnego przeznaczenia. Gatunki
 PN-72/H-84020 Stal węglowa konstrukcyjna zwykłej jakości ogólnego przeznaczenia. Gatunki
 PN-72/H-93200 Pręty stalowe walcowane okrągłe. Wymiary
 BN-64/6114-24 Lakier bitumiczny dla taboru kolejowego

3. Odmiany. Rozróżnia się trzy odmiany kluczy nasadowych:

- A - z gniazdem zbieżnym prostokątnym,
- B - z gniazdem zbieżnym kwadratowym,
- C - z gniazdem sześciokątnym.

4. Wielkości. W odmianie klucza C rozróżnia się dwie wielkości:

- 37 - o rozwarości klucza S = $37^{+0,5}$,
- 40 - o rozwarości klucza S = $40^{+0,5}$.

5. Przykład oznaczenia

- a) klucza nasadowego jednostronnego z gniazdem zbieżnym prostokątnym:

KLUCZ A BN-68/9313-07

- b) klucza nasadowego jednostronnego z gniazdem sześciokątnym, o rozwarości klucza S = $37^{+0,5}$ mm:

KLUCZ C 37 BN-68/9313-07

6. Wymiary w mm - na str. 2.

7. Materiał. Nasadka - stal 20 wg PN-66/H-84019, trzon i rękojeść - stal St3S wg PN-72/H-84020.

8. Wykonanie. Nasadka - odkuwka obrobiona, ulepszona cieplnie do twardości 40 ± 50 HRC. Trzon i rękojeść ucięte z pręta okrągłego wg PN-72/H-93200. Trzon przyspawany do rękojeści i nasadki. Końce rękojeści zaokrąglone.

9. Wykończenie. Powierzchnie zewnętrzne klucza pokryte lakierem bitumicznym wg BN-64/6114-24.

10. Cechowanie. Na kluczu, w miejscu oznaczonym na rysunku, należy umieścić w sposób trwały i czytelny cechę zawierającą znak wytwórni, wyróżnik oznaczenia oraz dla odmiany C wielkość S.

K O N I E C

INFORMACJE DODATKOWE do BN-68/9313-07

Niniejsza norma obejmuje zakres przedmiotowy PN-57/K-80160 i PN-57/K-80161, które zostały unieważnione z dniem 16 listopada 1968 r.

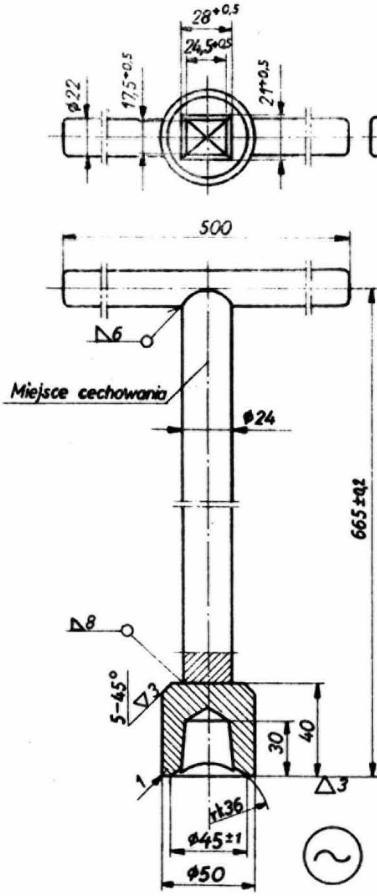
W stosunku do PN-57/K-80160 i PN-57/K-80161 wprowadzono następujące istotne zmiany:

- a) zmniejszono średnicę trzona z 25 na 24 mm i średnicę rękojeści z 25 na 22 mm;
- b) zmieniono materiał nasadki ze stali 55 na stal 20 wg PN-66/H-84019;
- c) zmieniono miejsca spawania elementów klucza.

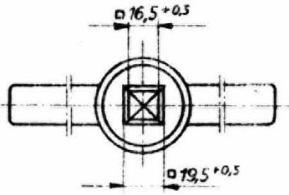
Centralny Ośrodek Badań i Rozwoju Techniki Kolejnictwa
 Ustanowiona przez Ministra Komunikacji dnia 26 sierpnia 1968 r.
 jako norma obowiązująca w zakresie produkcji i odbioru od dnia 1 października 1969 r.
 (Mon. Pol. nr 46/1968 poz. 326)

Wymiary w mm

Odmiana A



Odmiana B



Odmiana C

