

EKSPLOATACJA ZŁÓŻ ROPY NAFTOWEJ I GAZU ZIEMNEGO	NORMA BRANŻOWA	BN-71
	Urządzenia i sprzęt do eksploatacji złóż ropy naftowej <b>Elewatory do żerdzi pompowych</b>	0486-01
		Grupa katalogowa IV 43

1. WSTĘP

1.1. Przedmiot normy. Przedmiotem normy są elewatory do zapuszczania i wyciągania żerdzi pompowych wg BN-71/0486-02. Elewatory do żerdzi pompowych ujęte są w SWW symbolem 0725-9 jako Maszyny i urządzenia do eksploatacji odwiertów wydobywczych pozostałe.

1.2. Normy związane

PN-61/G-06200 Wiertnictwo. Cechowanie sprzętu  
BN-71/0486-02 Urządzenia i sprzęt do eksploatacji złóż ropy naftowej. Żerdzie pompowe i złączki

2. OZNACZENIE

Przykład oznaczenia elewatora do żerdzi pompowych o wielkości znamionowej 6,3 udźwigu 6300 kG (61,8 kN):

ELEWATOR DO ŻERDZI POMPOWYCH 6,3 BN-71/0486-01

3. WYMAGANIA

3.1 Wymagania ogólne. Powierzchnie elewatora nieobrobione mechanicznie powinny być gładkie, bez zadziorów, rozwarstwień, ostrych krawędzi, pęknięć i naderwań.

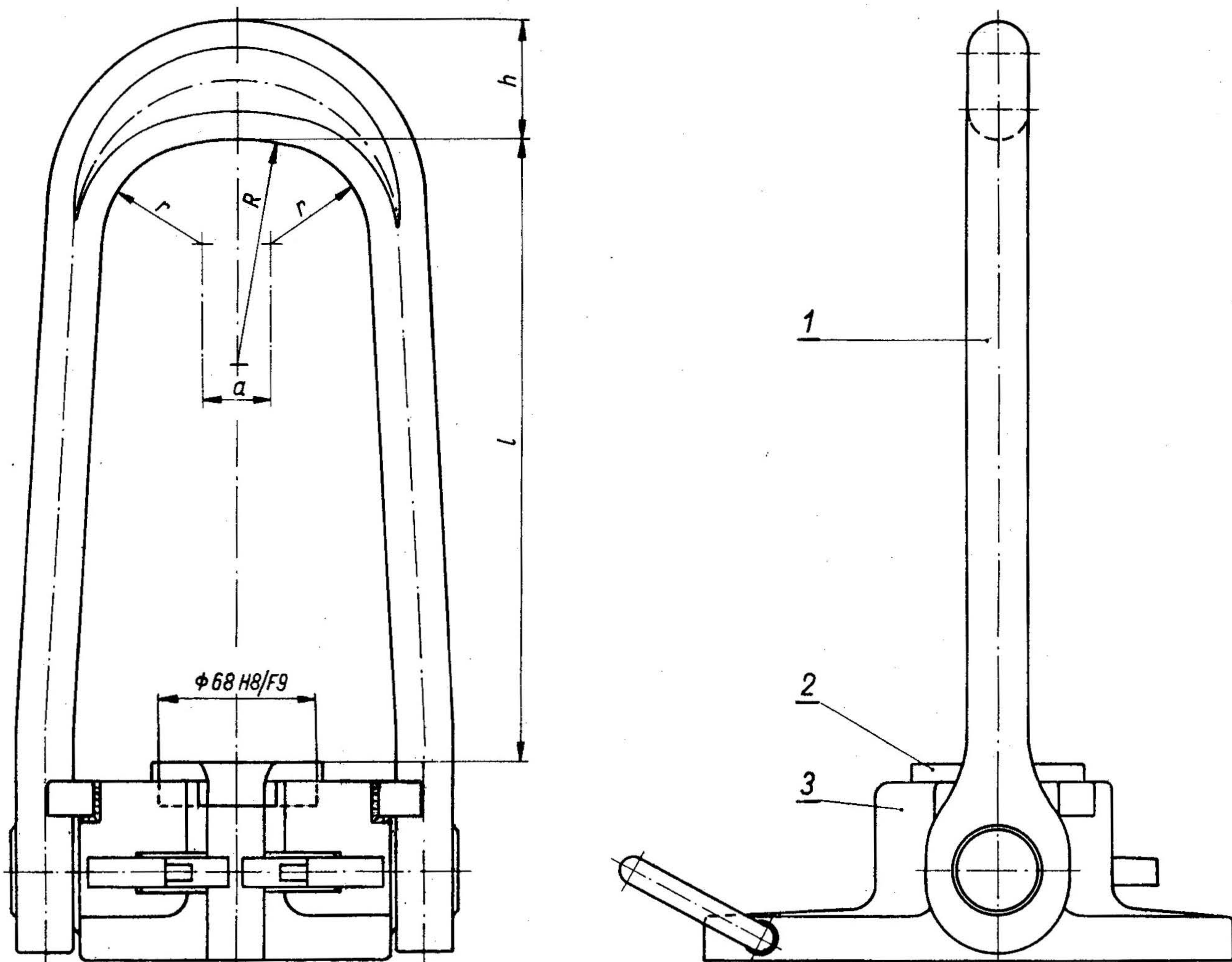
3.2. Wymagania konstrukcyjne. Chomąto względem kadłuba oraz połączenia zawiasowe mechanizmu zamykającego żerdź pompową powinny obracać się swobodnie i bez zacięć.

3.3. Główne wymiary

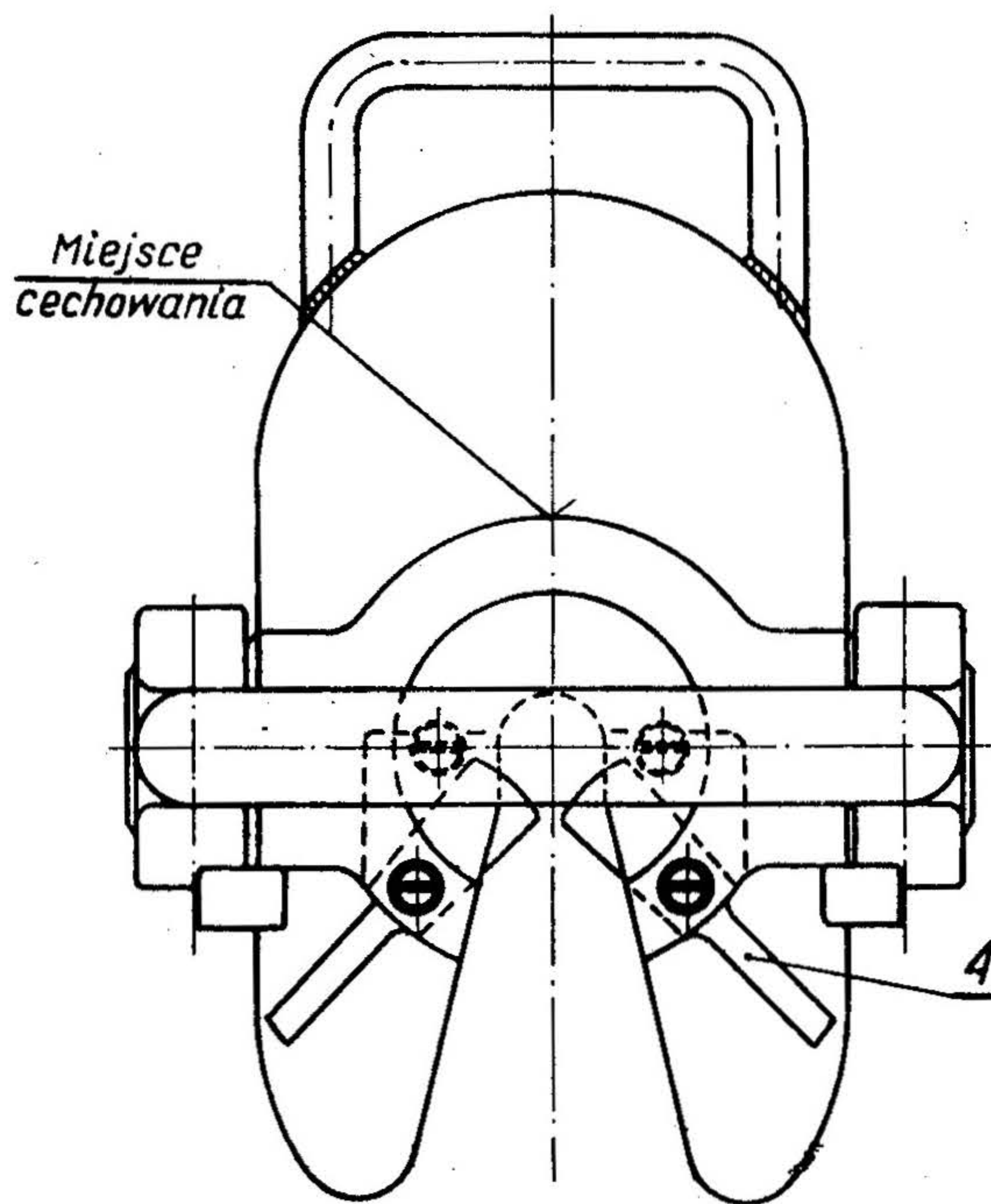
Wielkość znamionowa	Udźwig		Obciążenie próbne		l min	h max	a	R	r	Do żerdzi wg BN-71/0486-02	Masa przybliżona	
	kg	kN	kgf	kN							kg	
6,3	6300	61,8	9450	92,7	290	50	24	95	42	16, 19	6,5	63,7
12,5	12500	122,6	18750	182,9	290	65	28	95	42	16, 19, 22	12,5	122,6
20,0	20000	196,2	30000	294,3	300	85	39	118	47,5	19, 22, 25	17,0	166,7

Instytut Naftowy

Ustanowiona przez Ministra Górnictwa i Energetyki dnia 18 marca 1971 r.  
jako norma obowiązująca w zakresie produkcji od dnia 1 października 1971 r.  
(Mon. Pol. nr 30/1971 poz. 193)



0486-01



Przykładowa konstrukcja elewatorów do żerdzi pompowych: 1 - chomąto, 2 - wkładka, 3 - kadłub, 4 - dźwignia zamka

3.4. Materiał - wg uznania wytwórni.

3.5. Cechowanie - wg PN-61/G-06200, przy czym na każdym kadłubie w miejscu oznaczonym na rysunku należy wybić co najmniej:

- a) oznaczenie wg rozdz. 2 bez części słownej i numeru normy.
- b) kolejny numer fabryczny łamany przez dwie ostatnie cyfry roku wykonania,
- c) znak wytwórni,
- d) znak kontroli technicznej.

#### 4. PAKOWANIE, PRZECHOWYWANIE I TRANSPORT

4.1. Pakowanie. Elewatory dostarcza się bez opakowania. Połączenia zawiasowe mechanizmu zamykającego żerdź pompową i pozostałe części obrabione mechanicznie pokryć smarem przeciwkorozyjnym. Całość malować środkiem ochronnym przed korozją. Konserwację i malowanie należy przeprowadzić po wykonaniu wszystkich badań wg rozdz. 5 z wynikiem dodatnim.

4.2. Przechowywanie. Elewatory do żerdzi pompowych należy przechowywać w miejscu suchym, zabezpieczonym przed wilgocią z dala od środków powodujących korozję.

4.3. Transport. Elewatory transportuje się dowolnymi środkami po zabezpieczeniu przed uszkodzeniami mechanicznymi.

#### 5. BADANIA

5.1. Program badań. Badania obejmują:

- a) oględziny zewnętrzne powierzchni elewatora (3.1 i 3.5),
- b) sprawdzenie działania połączeń zawiasowych (3.2),
- c) sprawdzenie głównych wymiarów (3.3),
- d) sprawdzenie obciążenia próbnego (3.3).

Sprawdzenie zgodności wykonania elewatorów z wymaganiami normy dokonuje wytwórnia. Zamawiający może zastrzec (przy zamówieniu) przeprowadzenie badań przez wyznaczonego przedstawiciela.

#### 5.2. Opis badań

5.2.1. Oględziny zewnętrzne powierzchni elewatora należy przeprowadzić nieuzbrojonym okiem lub przy użyciu lupy pięciokrotnie powiększającej.

5.2.2. Sprawdzenie działania połączeń zawiasowych przeprowadza się przez kilkakrotne naciśnięcie dźwigni mechanizmu zamykającego żerdź. Po zwolnieniu nacisku dźwignie powinny powrócić do położenia pierwotnego. Sprawdzenie swobodnego przemieszczania się kadłuba względem chomąta przeprowadza się poprzez kilkakrotne obrócenie kadłuba siłą jednej ręki. Połączenie nie powinno wykazywać żadnych zacięć.

5.2.3. Sprawdzenie głównych wymiarów należy przeprowadzić uniwersalnymi przyrządami pomiarowymi z dokładnością do 0,1 mm.

5.2.4. Sprawdzenie obciążenia próbnego przeprowadza się na specjalnym urządzeniu. Po zwolnieniu obciążenia niedopuszczalne są trwałe odkształcenia.

5.3. Ocena wyników badań. Elewatory należy uznać za zgodne z wymaganiami normy, jeżeli przeszły z wynikiem dodatnim przez wszystkie badania wg rozdz. 5.

5.4. Zaświadczenie o jakości. Do każdego elewatora wytwórnia wystawia zaświadczenie o jakości, które powinno zawierać co najmniej:

- a) nazwę i adres wytwórni,
- b) datę badania,
- c) wielkość znamionową,
- d) numer kolejny,
- e) numer fabryczny.

K O N I E C

INFORMACJE DODATKOWE do BN-71/0486-01

#### Zalecenia międzynarodowe

RWPG PC 1780-69 Нефтегазодобывающее оборудование. Установки (агрегаты) для освоения, текущего и

капитального ремонта нефтяных и газовых скважин. Основные параметры - норма годовая в zakresie obciążenia.