

SRODKI TRANSPORTU WODNEGO I URZĄDZENIA PŁYWAJĄCE	N O R M A B R A N Ż O W A	BN-70
	Osprzęt torów kablowych Kasety stalowe	3725-03
		Zamiast BN-63/3725-03
		Grupa katalogowa V 45 ¹⁾

1. Przedmiot normy. Przedmiotem normy są kasety stosowane jako konstrukcja wsporcza wiązek kabli w elektrycznych instalacjach na statkach.

2. Normy związane

PN-61/H-84020 Stal węglowa konstrukcyjna zwykłej jakości ogólnego przeznaczenia. Gatunki
PN-65/M-82008 Podkładki sprężyste lekkie
PN-58/M-82101 Śruby zgrubne ze łbem sześciokątnym
PN-58/M-82143 Nakrętki sześciokątne zgrubne
BN-64/6113-18 Farby reaktywne do gruntowania

3. Przykład oznaczenia

a) kasety o wielkości $L \times B = 190 \times 30$ mm i $H = 90$ mm:

KASETA 190×30/90 BN-70/3725-03

b) kasety o wielkości $L \times B = 190 \times 30$ mm i $H = 90$ mm, bez zamka:

KASETA 190×30/90 BZ BN-70/3725-03

c) zamka o wielkości 30/20:

ZAMEK KASETY 30/20 BN-70/3725-03

4. Symbol klasy wg Systematycznego Wykazu Wyrobów:

SWW 1059-31

5. Wymiary

a) **Główne wymiary kaset i zestawienie części** podano na rys. 1 i 2 oraz w tabl. 1.

b) **Główne wymiary zamków i zestawienie części** podano na rys. 3 i 4 oraz w tabl. 2.

c) **Wymiary części** podano na rys. 5+8 i w tabl. 3+5.

6. Materiał Stal St3SX wg, PN-61/H-84020.

7. Wykonanie. Cięte, gięte, spawane. Otwory wiercone lub wycinane, krawędzie stępione.

8. Wykończenie. Zamek pokryty powłoką cynkową o grubości co najmniej 40 μ m, korpusy malowane farbą reaktywną nietoksyczną przy spawaniu 31/00/08 wg BN-64/6113-18. Śruby, nakrętki i podkładki sprężyste ocynkowane.

9. Cechowanie. Kasety i zamki należy cechować danymi wg p. 3 bez części słownej i numeru normy.

¹⁾ Symbol wg SWW: 1059-31.

K O N I E C

INFORMACJE DODATKOWE do BN-70/3725-03

Istotne zmiany w stosunku do BN-63/3725-03

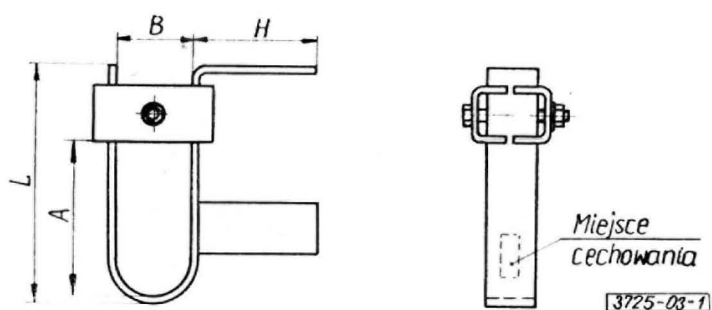
a) wymiary kaset dostosowano do normalnych wymiarów wiązek kabli,

b) zakres normy rozszerzono o kasety spawane do wiązek kabli o dużych wymiarach,

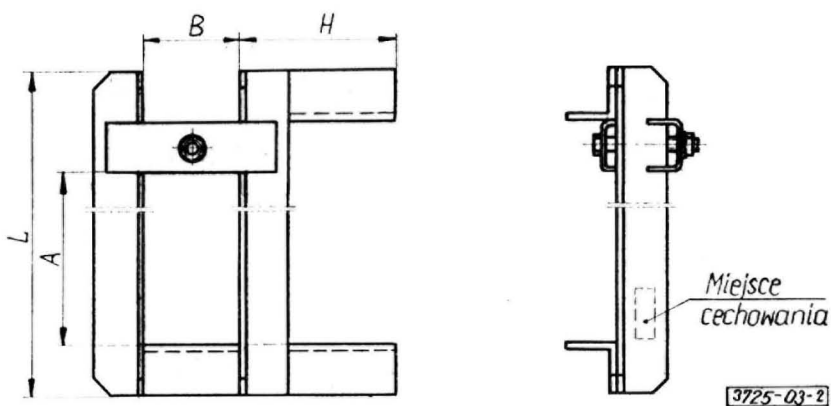
c) usunięto podkładki amortyzacyjne.

Centralny Ośrodek Konstrukcyjno-Badawczy Przemysłu Okrętowego w Gdańsku
Ustanowiona przez Dyrektora Zjednoczenia Przemysłu Okrętowego, dnia 18 września 1970 r.
jako norma obowiązująca w zakresie produkcji od dnia 1 lipca 1971 r. (Mon. Pol. nr 14/1971 poz. 107)

Główne wymiary kaset i zestawienie części



Rys. 1. Kaseeta gięta (wielkość 95×30 do 345×75)

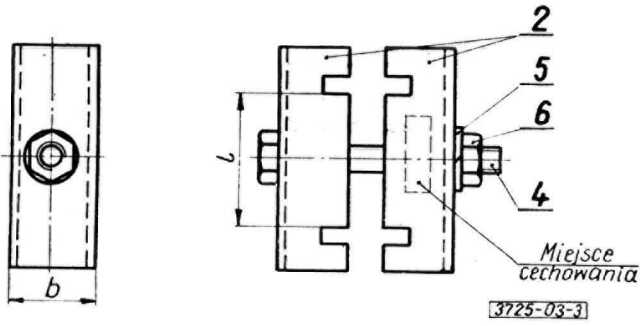


Rys. 2. Kaseeta spawana (wielkość 490×60 do 1320×75)

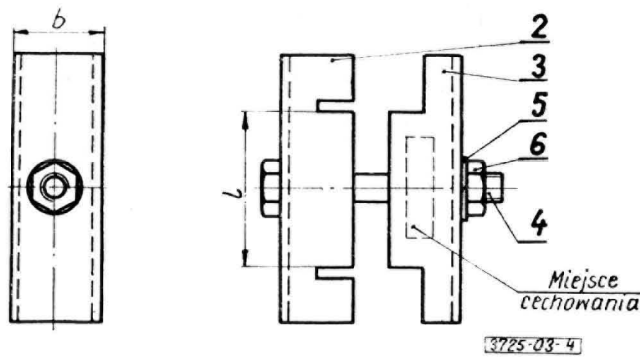
Tablica 1

Wielkość		Maksymalna wielkość wiązki kabli $A \times B$	Powierzchnia użyteczna cm^2	Części składowe		Masa kasety o najmniejszej długości wspornika kg	Przyrost masy na 10 mm długości wsporników kg	Sposób wykonania
$L \times B$	H			korpus	zamek			
95×30	20 30 50 90 120 150 180 250	60×30	18	95×30	30/20	0,194	0,0094	Kasety gięte
135×30		100×30	30	135×30				
190×30		150×30	45	190×30				
190×45		150×45	67	190×45	45/20	0,380	0,0120	
240×45		200×45	90	240×45				
240×60		200×60	120	240×60	60/20	0,568	0,0157	
290×60		250×60	150	290×60				
290×75		250×75	187	290×75	75/20	0,975	0,0236	
340×75		300×75	225	340×75				
490×60		50 90 120 150 180 250	400×60	240	490×60	60/30	1,640	
590×60	500×60		300	590×60				
700×60	600×60		360	700×60				
700×75	600×75		450	700×75	75/30	3,350	0,0356	
910×75	800×75		600	910×75				
1110×75	1000×75		750	1110×75				
1320×75	1200×75		900	1320×75				
					4,780	0,0420		
					5,630			
					7,470	0,0484		

Główne wymiary zamków i zestawienie części



Rys. 3. Zamek kaset giętych



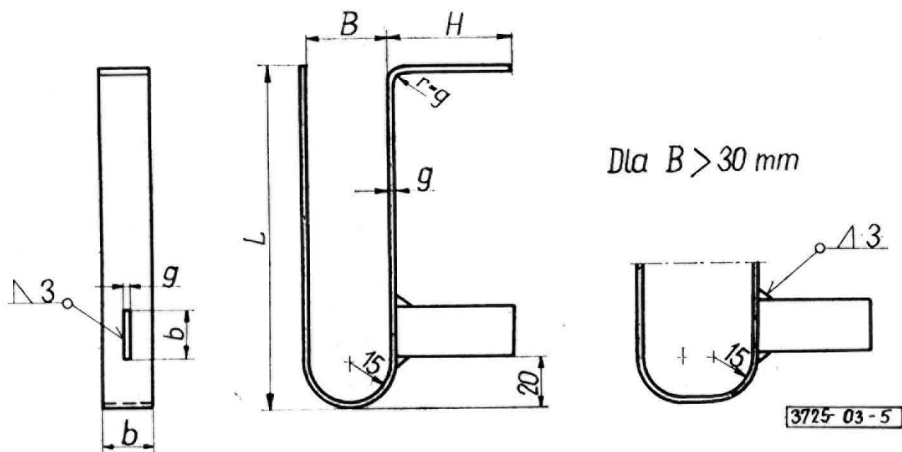
Rys. 4. Zamek kaset spawanych

Tablica 2

Części składowe

Wielkość [l/b]	Części składowe					Masa zamka kg
	część podtrzymująca	część dociskająca	śruba oc PN-58/M-82101	podkładka sprężysta oc PN-65/M-82008	nakrętka PN-58/M-82143	
30/20	2	—	M6×50	6,1	M6	0,082
45/20	2	—				0,104
60/20	2	—				0,134
75/20	2	—				0,190
60/30	1	1	M8×60	8,2	M8	0,278
75/30	1	1	M8×70			0,371

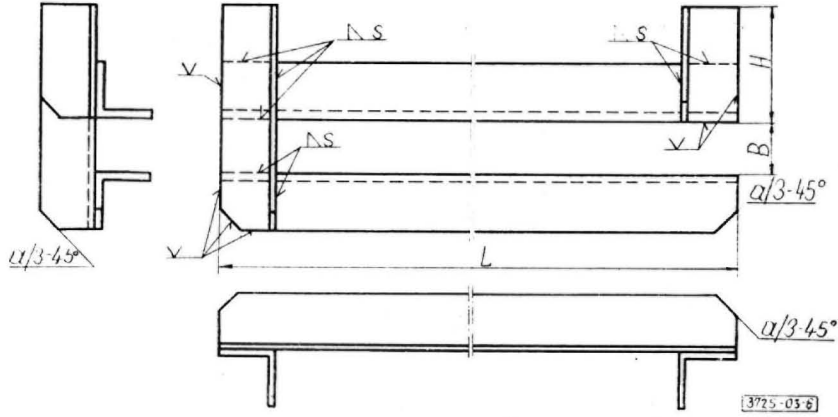
Wymiary części



Rys. 5. Korpus kasety spawanej (część nr 1)

Tablica 3

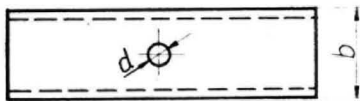
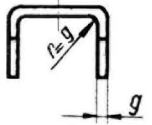
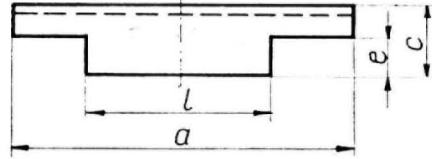
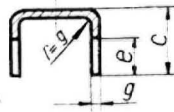
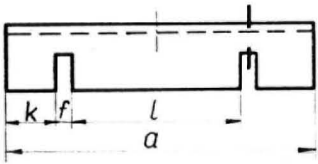
Wielkość ($L \times B$)	95×30	135×30	190×30	190×45	240×45	240×60	290×60	290×75	340×75
$b \times g$	20×3	20×3	20×3	20×4	20×4	20×5	20×5	30×5	30×5
H	dla wszystkich wielkości: 20, 30, 50, 90, 120, 150, 180, 250								



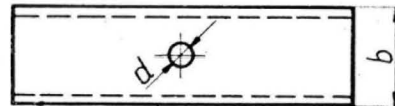
Rys. 6. Korpus kasety spawanej (część nr 1)

Tablica 4

Wielkość [$L \times B$]	490×60	590×60	700×60	700×75	910×75	1110×75	1320×75
H	50, 90, 120, 150, 180, 250						
Kątownik $a \times a \times g$	25×25×3	25×25×3	30×30×4	30×30×4	35×35×4	35×35×4	40×40×4
S	2	2	3	3	3	3	3



3725-03-7



3725-03-8

Rys. 7. Zamek — część podtrzymująca (część nr 2)

Rys. 8. Zamek — część dociskająca (część nr 3)

Tablica 5

Wielkość [l/b]	a	c	d	e	f	g	k
30/20	50	16	7	6	4	2	6
45/20	67	16	7	6	5		6
60/20	84	16	7	6	6		6
75/20	107	20	7	10	6	3	10
60/30	100	20	9	10	5		15
75/30	125	25	9	15	5		20